

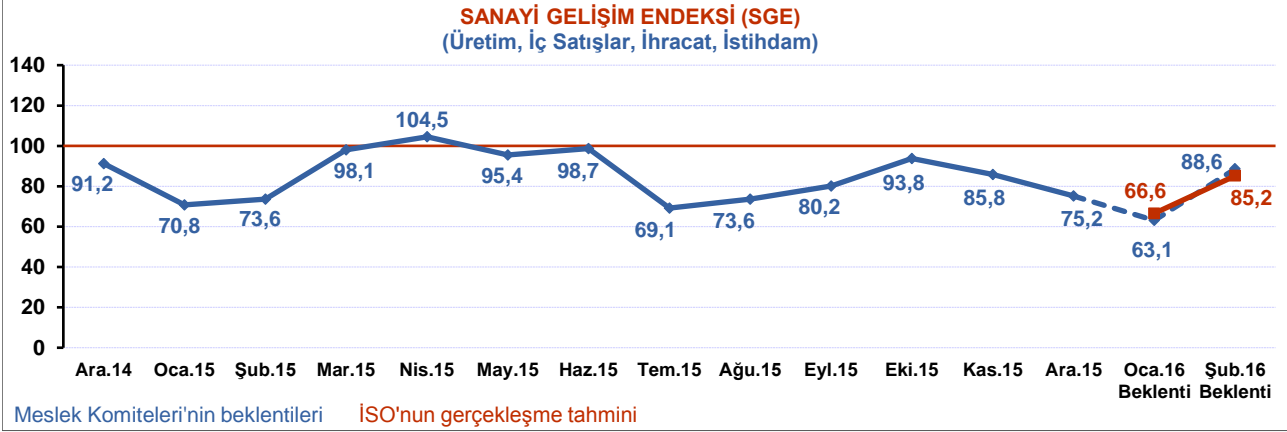


İSTANBUL
SANAYİ ODASI

MESLEK KOMİTELERİ
DURUM TESPİT ANKETİ
SONUÇLARI
Ocak 2016

Ekonomik Arařtırmalar Őubesi

SANAYİ GELİŞİM ENDEKSİ



İstanbul Sanayi Odası Meslek Komiteleri Sanayi Gelişim Endeksi (SGE), ülkemiz sanayi sektörünün genel eğilimi ile örtüşen ve İstanbul Sanayi Odası tarafından ölçülen üretim, iç satış, ihracat ve istihdam yayılma endekslerinin aritmetik ortalaması ile hesaplanan ekonomik öncü gösterge niteliği taşımaktadır. Meslek Komitemiz tarafından gelen aylık bildirimler ile oluşturulan SGE, güncel dönem için reel ekonominin izlenmesine yardımcı olurken, geriye dönük tarihsel verilerle trend analizinin yapılmasını ve yakın geleceğe ilişkin beklentilerin ortaya konulmasını sağlamakta, böylece sanayi sektörünün genel görünümü hakkında tutarlı bir tablo çizmektedir.

Ülkemiz sanayi sektöründeki gelişmelere oldukça duyarlı olan ve bunlarla yüksek seviyede korelasyona sahip olan gelişim endeksi, sanayi sektörü iç dinamikleri hakkında analiz dönemine ilişkin öncü bilgiler sunmakta ve cari analiz dönemini takip eden iki ay için ileriye dönük beklentileri içermektedir.

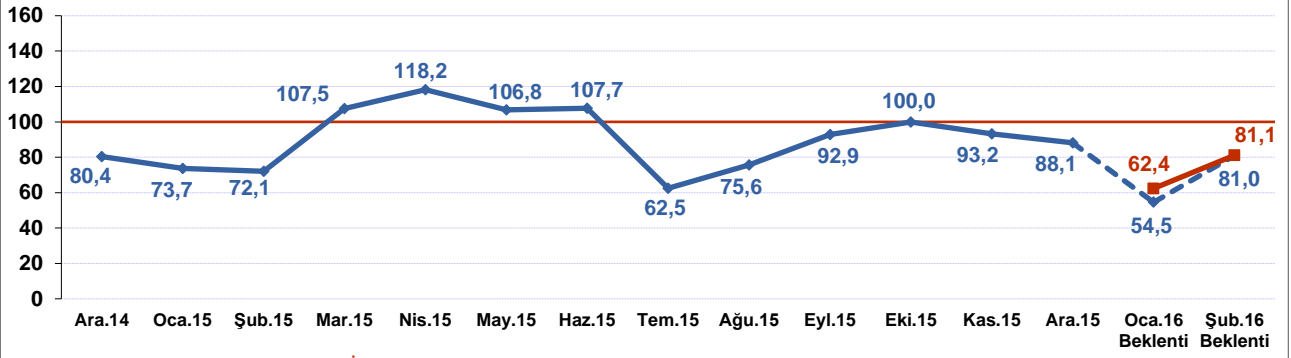
2015'in ilk 4 ayındaki toparlanmanın ardından ikinci çeyrekte 95-100 bandında yataya yakın bir seyir izleyen SGE, üçüncü çeyrekte ılımlı seviyelerde seyreden iç talep, Fed'in faiz artışının yaklaşması ve genel seçimlerin tekrarı öncesi artan siyasi belirsizlikler nedeniyle ikinci çeyreğe göre düşük gerçekleşmiştir. Son çeyreğe doğru 100 nötr seviyesine doğru eğilim gösteren endeks, 2015 sonlarına doğru seçimlerin geride kalmasına rağmen özellikle küresel piyasalardaki çalkantılar ve jeopolitik gelişmelerin etkisiyle yeniden düşüş sergilemiştir.

İSO Meslek Komiteleri Durum Tespit Anketi'nin Ocak 2016 sonuçlarına göre, 2015 Kasım ayında 85,8 seviyesinde gerçekleşen endeks Aralık ayında 75,2'ye gerileyerek son 4 ayın en düşük değerinde ölçülmüştür. Kasım ayında olduğu gibi Aralık'ta da SGE'yi oluşturan alt endekslerin tamamı ana endeksi olumsuz yönde etkilemiştir. Ancak en keskin düşüşün ihracat endeksinde gerçekleşmiş olması özellikle son aylarda Rusya ve Ortadoğu pazarları ile ilgili endişelerin etkili olduğuna işaret etmektedir. İhracat endeksi Aralık'ta 48,8 ile Şubat 2009'dan beri en düşük seviyede gerçekleşmiştir. İç satışlar endeksi ise görece yatay bir seyir göstermiştir. İlimli iç talep ve zayıf ihracat beklentisi sonucu üretim endeksi Aralık'ta 5,1 puanlık gerilemeyle 88,1 seviyesinde gerçekleşmiştir. Bu gelişmelere paralel olarak istihdamın azaldığını belirten anket katılımcılarının oranı artış göstermiş, böylece üst üste iki ay düşüş gösteren istihdam endeksi de 80,1'e gerilemiş ve son 1 yıl ortalaması olan 87,6'nın oldukça altında ölçülmüştür.

İSO Meslek Komitelerinin beklentileri, son 1 yıl içinde 2015 Nisan ayı hariç hep 100 kritik seviyesinin altında seyreden SGE'nin 2016 Ocak ayında düşüşünü sürdürerek 63,1'e gerilediği yönündedir. İhracat dışında tüm alt endekslerde düşüş beklentisi söz konusudur. Şubat 2016'da ise 88,6 seviyesinde hesaplanan endeks beklentisi, ekonominin hem iç hem de dış talep tarafında görece bir toparlanma öngörüsünü yansıtmaktadır.

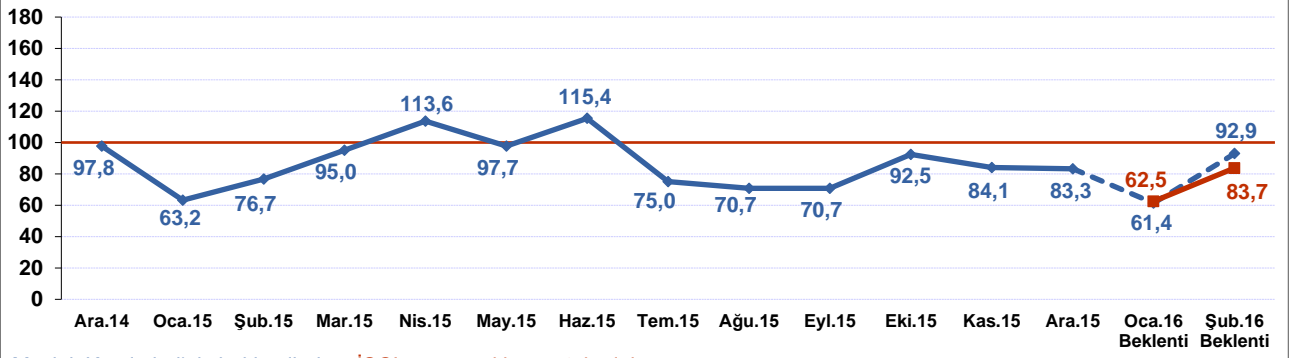
GELİŞİM ENDEKSLERİ

ÜRETİM ENDEKSİ



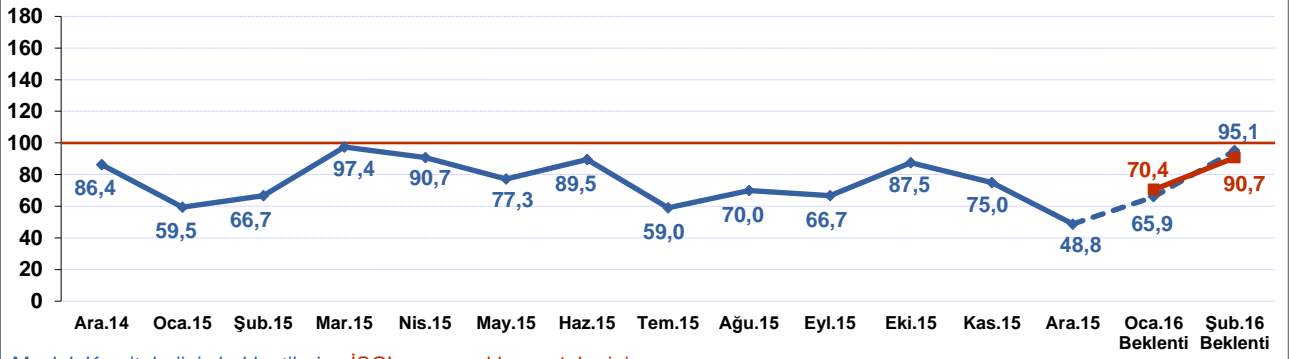
Meslek Komiteleri'nin beklentileri ISO'nun gerçekleşme tahmini

İÇ SATIŞLAR ENDEKSİ



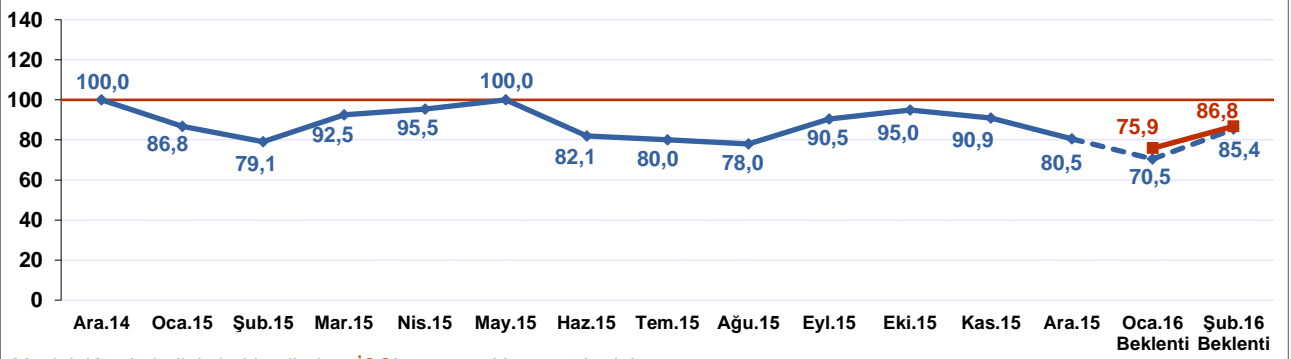
Meslek Komiteleri'nin beklentileri ISO'nun gerçekleşme tahmini

İHRACAT ENDEKSİ



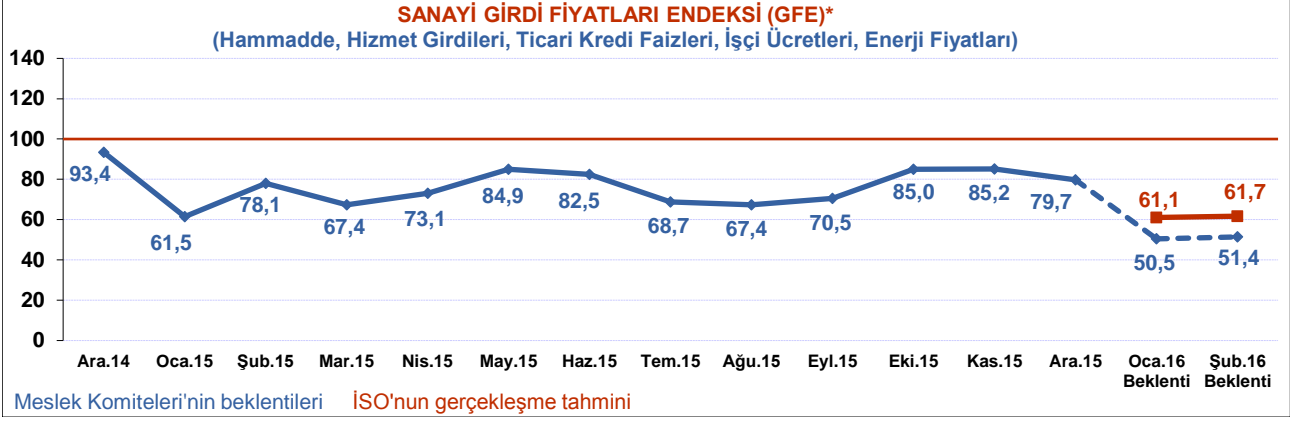
Meslek Komiteleri'nin beklentileri ISO'nun gerçekleşme tahmini

İSTİHDAM ENDEKSİ



Meslek Komiteleri'nin beklentileri ISO'nun gerçekleşme tahmini

SANAYİ GİRDİ FİYATLARI ENDEKSİ



(*) 2013 yılı Ocak ayından itibaren İSO Girdi Fiyatları Endeksi hesaplamasına Enerji Fiyatları Endeksi de dahil edilmeye başlanmış, daha önceki dönemlere ait sonuçlar revize edilmiştir.

Önemli Not: Girdi fiyat endeksi değerleri ile maliyetler arasında negatif bir ilişki bulunmaktadır. Bu nedenle girdi fiyat endeksi ve alt endekslerinin 100 kritik eşik değerinden yüksek olması girdi fiyatlarındaki düşüş eğiliminin ağırlıkta olduğunu göstermekte ve olumlu bir gelişme olarak değerlendirilmektedir.

Hammadde, hizmet girdileri, ticari kredi faizleri, işçi ücretleri ve enerji fiyatları yayılma endekslerinin aritmetik ortalaması ile hesaplanan İSO Meslek Komiteleri Sanayi Girdi Fiyatları Endeksi (GFE), ülke sanayisinin girdi maliyetlerindeki gelişmeleri resmeden önemli bir ekonomik gösterge niteliği taşımaktadır.

GFE altında yer alan hizmet girdileri ve işçi ücretleri endeksleri mevsimsel etkiler barındırdıklarından, özellikle Ocak ve Temmuz aylarında artan girdi maliyetlerinden dolayı GFE yıllık trendinden saparak düşük seviyelere gerilemektedir. Bu aylar dışında ise GFE genel olarak hammadde fiyatları, ticari kredi faizleri ve enerji fiyatlarındaki gelişmeler ışığında eğilim sergilemektedir.

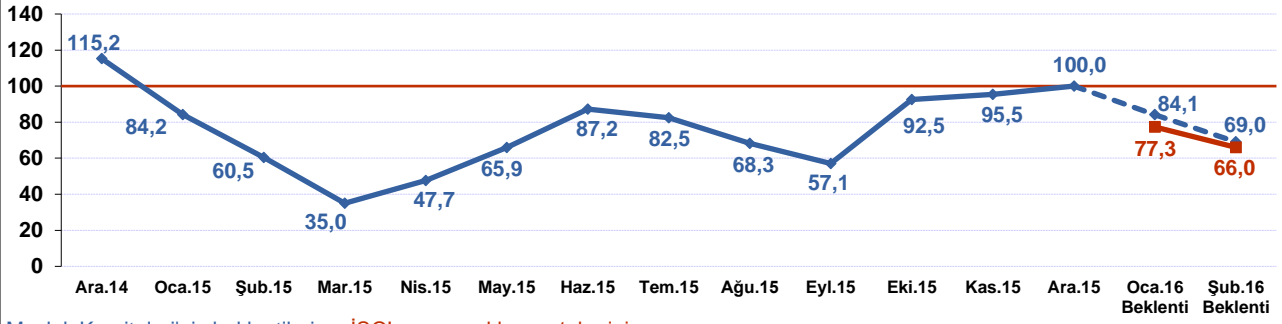
Sanayi için temel girdi fiyatlarındaki gelişmelerin özetlendiği GFE, 2014 sonlarında özellikle enerji ve hammadde tarafındaki fiyat düşüşlerinden olumlu etkilenmiştir. Buna rağmen endeksin 2 yılı aşkın süredir 100 nötr seviyesinin altında yer alması dikkat çekmektedir. 2015'te ise özellikle enerji ve emtia fiyatlarında devam eden düşüşün olumlu etkilerine rağmen FED'in faiz artırma takviminin yaklaşması, kur gelişmeleri ve siyasi belirsizlik ortamı nedeniyle enflasyon beklentilerinin de olumsuz etkilendiği görülmektedir. 2015'in üçüncü çeyreğinde bu etkenler nedeniyle GFE'de gerileme yaşanırken son çeyrekte nispeten yüksek değerler görülmüştür.

2015 Kasım ayında 85,2 ile son 11 ayın en olumlu seviyesinde ölçülen GFE Aralık ayında 5,5 puanlık bir gerilemeyle 79,7 seviyesinde gerçekleşmiştir. Alt endekslere bakıldığında GFE'nin Aralık ayında hammadde haricinde tüm alt endekslerden olumsuz yönde etkilendiği görülmektedir. 2015'in ilk 11 ayı boyunca 100 eşliğinin altında seyretmekle birlikte yukarı yönlü bir trend sergileyen hammadde fiyatları endeksi küresel emtia fiyatlarında süregelen düşüşe paralel olarak 2015 yılını 100 seviyesinde kapatmıştır. Buna karşılık hizmet girdileri, işçi ücretleri, ticari kredi faizleri ve enerji fiyatlarının arttığını belirten anket katılımcılarının oranındaki yükselişe bağlı olarak GFE bir önceki aya göre gerileme kaydetmiştir.

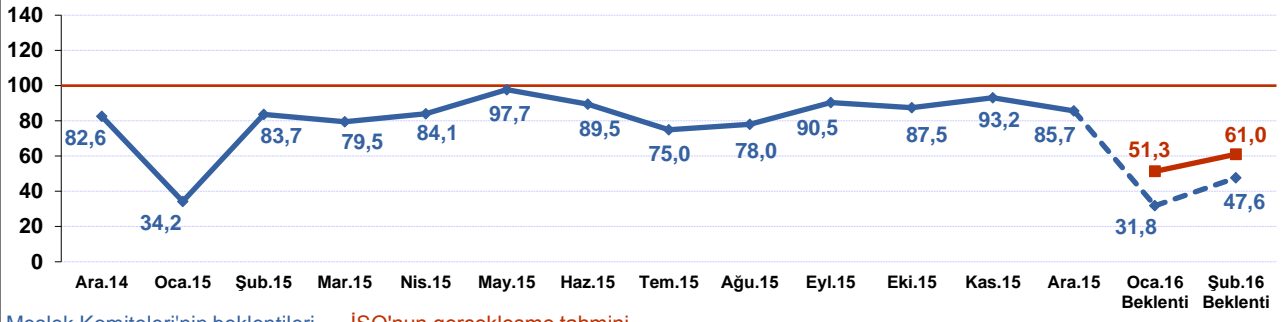
İSO Meslek Komitelerinin Ocak 2016 ayı için 50,5 olarak hesaplanan GFE beklentisi özellikle hizmet girdileri ve işçi ücretlerindeki mevsimsellik ağırlıklı düşüşlerin etkilerini yansıtmaktadır. İşçi ücretleri endeksinin 11,4 gibi çok düşük bir seviyeye gerilemesinde asgari ücret zammının da ek katkısı söz konusudur. Şubat 2016'da bu etkenin kısmen geri çekilmesine rağmen bu kez ticari kredi faizleri, hammadde ve enerji girdi maliyetlerindeki genel artış beklentisine bağlı olarak GFE'deki artışın 0,9 puanla sınırlı kalması ve endeksin 51,4 gibi zayıf bir seviyede gerçekleşmesi beklenmektedir.

GİRİ FİYATLARI ENDEKSLERİ

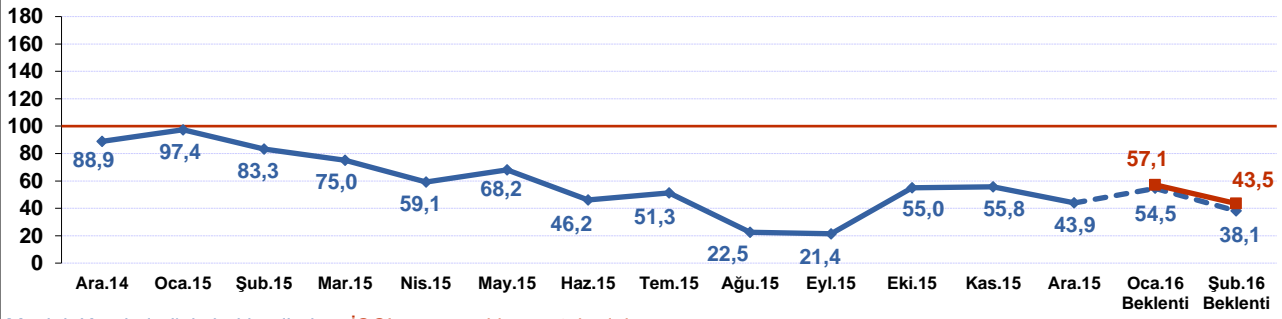
HAMMADE ENDEKSİ



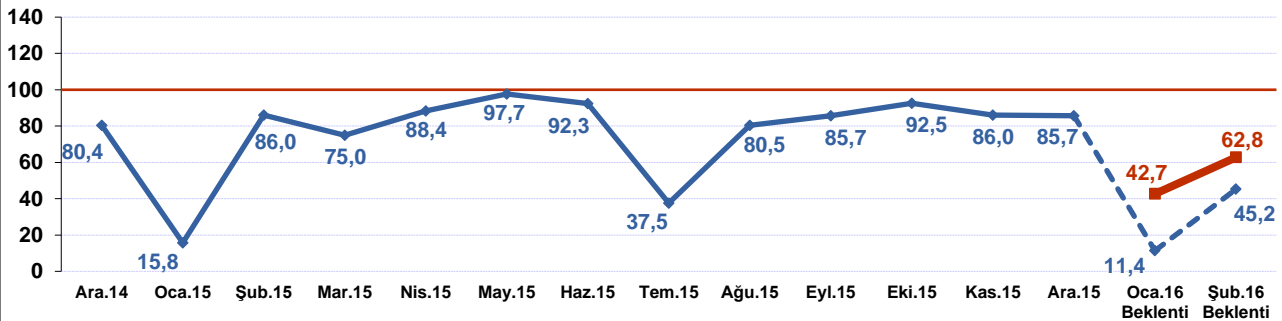
HİZMET GİRDİLERİ ENDEKSİ



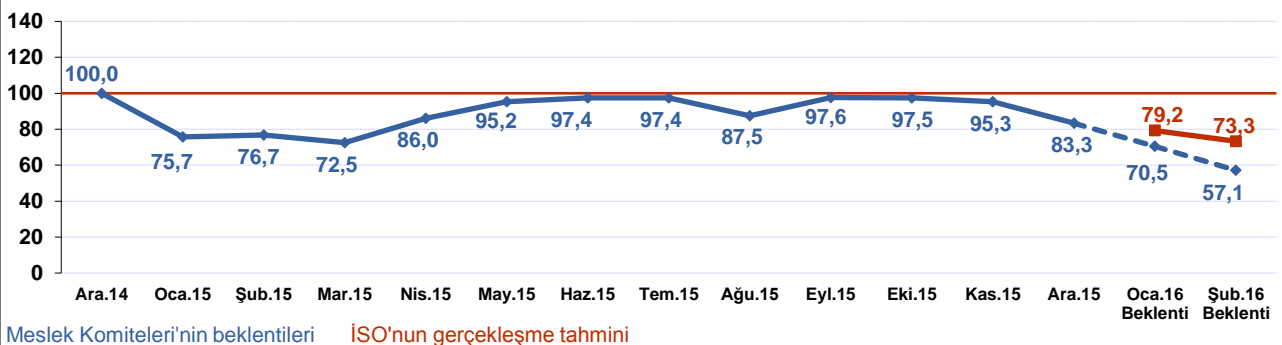
TİCARİ KREDİ FAİZLERİ ENDEKSİ



İŞÇİ ÜCRETLERİ ENDEKSİ

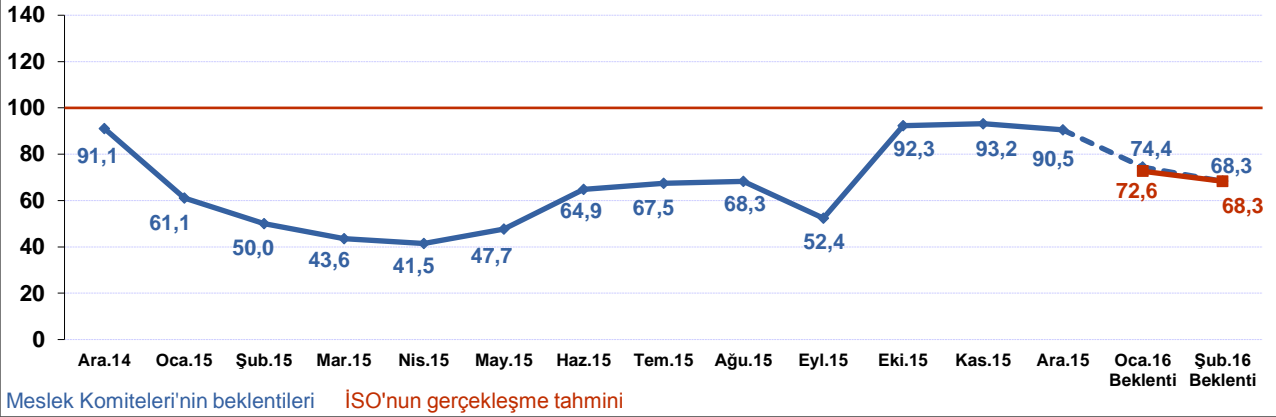


ENERJİ FİYATLARI ENDEKSİ



DİĞER ENDEKSLER

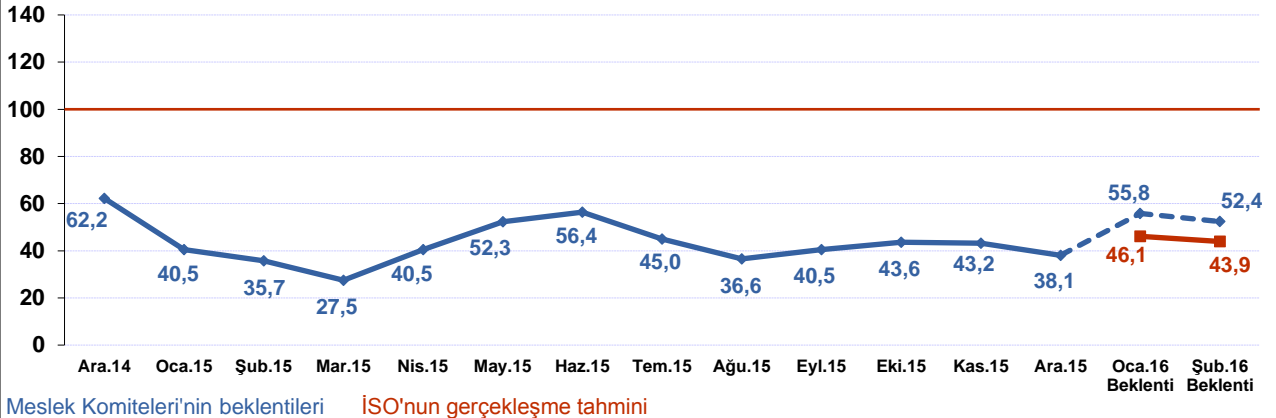
İTHAL GİRDİLER ENDEKSİ



Önemli Not: İthal girdiler ile endeks değerleri arasında negatif bir ilişki olup endekste artış (azalış) ithal girdilerdeki değer düşüş (yükseliş) eğilimini göstermektedir.

İthal girdilerin birim fiyatlarındaki değer değişimleri ile oluşturulan ithal girdiler endeksi, ithal girdi fiyatlarında artış bildiren anket katılımcılarının oranı arttığında düşüş gösterirken, ithal girdi fiyatlarında düşüş bildiren anket katılımcılarının oranı yükseldiğinde endeks artmaktadır. 2015'in ilk aylarında döviz kurunda gerçekleşen belirgin yükselişle paralel bir şekilde ithal girdiler endeksi düşüşe geçmiştir. İkinci çeyrekteki kısmi toparlanmanın ardından üçüncü çeyrekte yatay, ancak yine çok zayıf seviyeler görülmüştür. Yılın ilk 9 ayı boyunca 70'in altındaki seviyelerde seyreden ithal girdiler endeksi özellikle enerji ve emtia fiyatlarındaki eğilimin sonucu olarak Ekim'deki sert yükselişin ardından takip eden iki ayda yatay eğilim gösteren endeks Aralık itibarıyla 90,5 seviyesindedir. Meslek Komitelerinin beklentileri endeksin 2016'ya düşüşle başlayarak Ocak 2016'da 74,4'e, Şubat'ta ise 68,3'e gerileyeceği yönündedir.

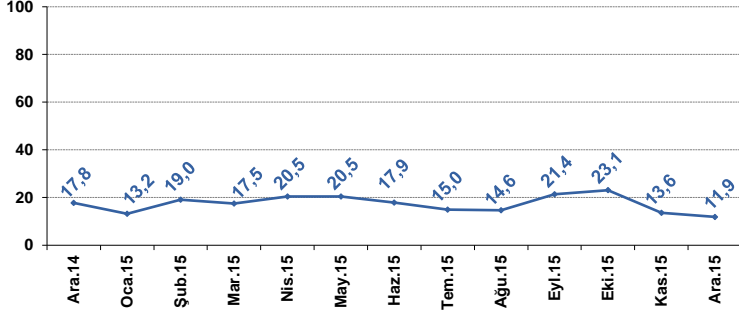
KARLILIK ENDEKSİ



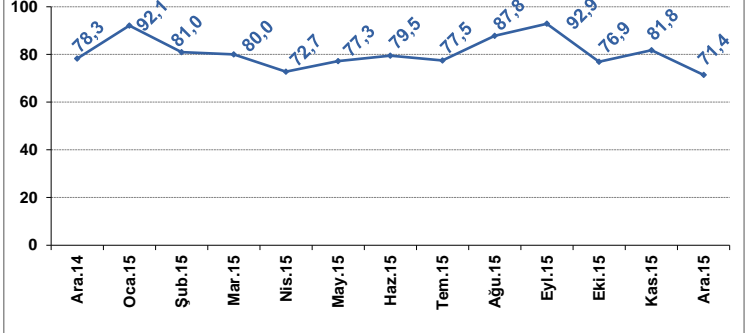
Meslek Komitelerinin karlılıklarına yönelik hazırlanan endeks bulgularında gözlemlenen temel sonuç, endeksin devamlı olarak 100 kritik eşik değerinin altında seyretmesidir. Bu durum karlılığa yönelik anket bildirimlerinde azalışların devamlı olarak artışların üstünde kalması ile açıklanmaktadır. Son bir yıllık anket döneminde 62,2 gibi zayıf bir seviyeye Aralık 2014'te tepe noktaya ulaşan endeks ekonomideki yetersiz büyüme performansı ve mali piyasalardaki istikrarsızlık nedeniyle toparlanamamıştır. 2015 başlarında sert kur hareketleri ve zayıflayan talebin etkisiyle karlılık olumsuz etkilenmiş, endeks Mart 2015'te 27,5'e kadar düşmüştür. İkinci çeyrekte petrol ve emtia fiyatlarındaki iyileşmeye bağlı toparlanmayla Haziran'da 56,4'e ulaşan endeks üçüncü çeyrekte yeniden zayıflarken son çeyrekte yataya yakın bir eğilim göstermiştir. 2015 yılını 5,1 puanlık düşüşle 38,1 seviyesinde kapatan endeksin Ocak ve Şubat ayı beklentileri sırasıyla 55,8 ve 52,4 ile son 1 yıllık dönem ortalamasına kıyasla iyimser bir görünüme işaret etmektedir.

MESLEK KOMİTELERİNİN SORUNLARI

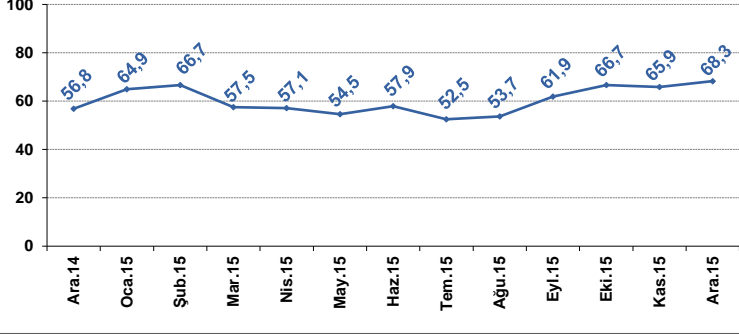
Hammadde Temininde Sorun Yaşadığını Belirtenlerin Oranı



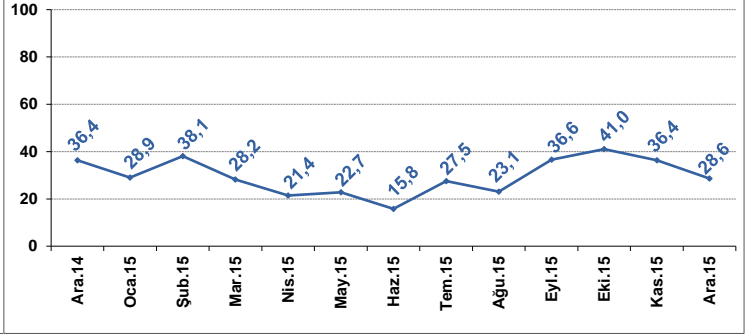
İç Pazarda Sorun Yaşadığını Belirtenlerin Oranı



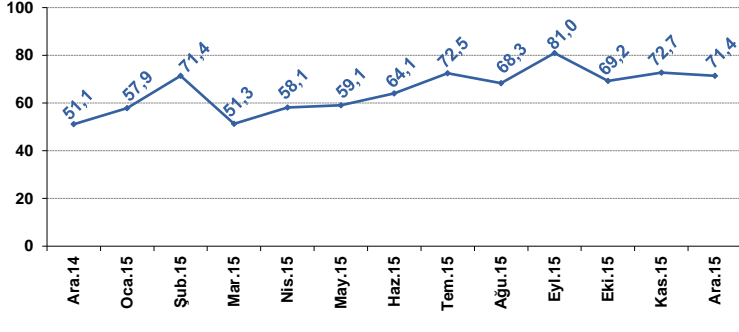
İhracatta Sorun Yaşadığını Belirtenlerin Oranı



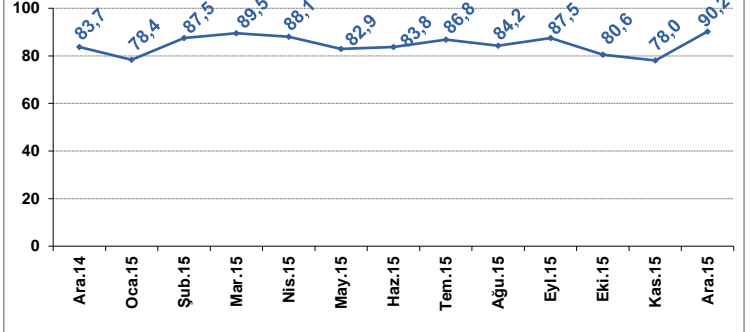
İthalatta Sorun Yaşadığını Belirtenlerin Oranı



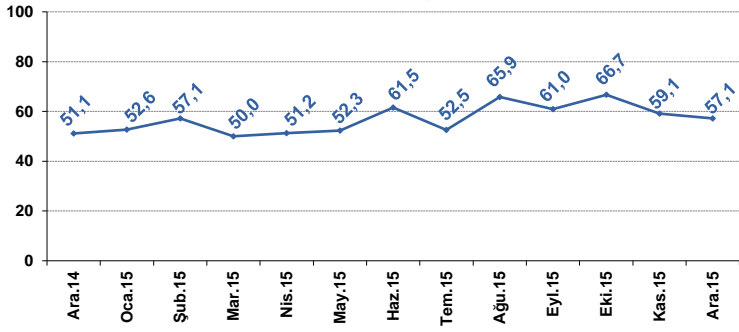
Finansman Konusunda Sorun Yaşadığını Belirtenlerin Oranı



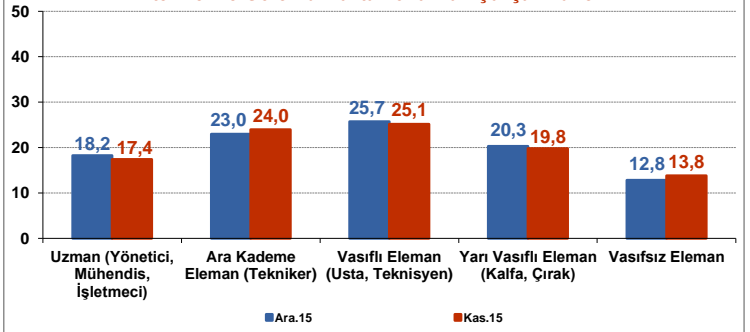
İstihdam Konusunda Sorun Yaşadığını Belirtenlerin Oranı



Yatırım Konusunda Sorun Yaşadığını Belirtenlerin Oranı



Niteliklerine Göre Bulmakta Zorlanılan Çalışan Türleri



İSO Meslek Komiteleri Ekonomik Göstergelere İlişkin Yılsonu Tahminleri (Ortalama)

	Oca.15	Şub.15	Mar.15	Nis.15	May.15	Haz.15	Tem.15	Ağu.15	Eyl.15	Eki.15	Kas.15	Ara.15	2015*	Oca.16
GSYİH Büyüme %	%3,6	%3,5	%3,2	%3,1	%3,2	%3,1	%3,1	%2,9	%2,9	%3,0	%3,0	%3,2	%3,4	%3,6
Yıllık Yİ-ÜFE	%7,3	%7,1	%7,7	%7,9	%8,0	%7,9	%7,9	%8,7	%8,6	%8,4	%8,3	%8,1	%5,7	%7,9
Yıllık TÜFE	%7,7	%7,6	%8,1	%8,3	%8,2	%8,3	%8,2	%9,1	%8,9	%8,5	%8,8	%8,5	%8,8	%8,6
ABD Dolar Kuru	2,48 TL	2,65 TL	2,74 TL	2,79 TL	2,80 TL	2,84 TL	2,83 TL	2,97 TL	3,13 TL	3,01 TL	2,92 TL	2,95 TL	2,91 TL	3,25 TL
Euro Kuru	2,84 TL	3,02 TL	2,90 TL	2,94 TL	3,07 TL	3,14 TL	3,08 TL	3,28 TL	3,46 TL	3,35 TL	3,13 TL	3,17 TL	3,18 TL	3,55 TL

* GSYİH büyüme oranı 2015 ilk dokuz aylık, Yİ-ÜFE ve TÜFE oranları 2015 yıllık değişimini, kurlar ise 2015 yıl sonu TCMB efektif alış değerlerini ifade etmektedir.



**İSTANBUL
SANAYİ ODASI**

Meşrutiyet Caddesi No: 62 Tepebaşı 34430 İstanbul
Tel: 0(212) 252 29 00 Faks: 0(212) 249 50 84 www.iso.org.tr