



**Tarımsal Ekonomi ve Politika
Geliştirme Enstitüsü**

Durum ve Tahmin KIRMIZI ET 2023



Durum ve Tahmin

KIRMIZI ET

2023

Hazırlayan

Dr. Umut GÜL

Tarımsal Ekonomi ve Politika Geliştirme Enstitüsü Müdürlüğü
umut.gul@tarimorman.gov.tr



TEPGE YAYIN NO: 374
ISBN: 978-625-8451-94-8

© TEPGE
Her Hakkı Saklıdır.

Ekim/2023

İletişim:
Tarım ve Orman Bakanlığı
Üniversiteler Mah. Dumlupınar Bulvarı, 06800,
Çankaya/ANKARA

Telefon: 0312 287 5833
Faks: 0312 287 5854

Bu rapor TEPGE'nin izni olmadan kısmen veya tamamen basılamaz, çoğaltılamaz veya elektronik ortama taşınamaz. Raporun bilimsel ve hukukî sorumluluğu yazara aittir.

Kapak sayfasında kullanılan fotoğraf Tarım ve Orman Bakanlığı tarafından düzenlenen “2018 yılı Tarım ve İnsan Fotoğraf Yarışması” na aittir.
(<http://www.tarimormaninsan.com/img/9-tarim-ve-insan-fotograf-yarismasi/genel/ikincilik-odulu-irfan-cimen.jp>)

ÖNSÖZ

Enstitümüz tarafından gerçekleştirilen durum ve tahmin çalışmaları, bir yandan çalışmalara temel teşkil edecek bilgi ve veri tabanı oluşturulmasını sağlarken, diğer yandan da sektördeki gelişmeleri yakından izleyecek ilgili kişi, grup ve kuruluşları bu gelişmelerden zamanında ve doğruya yakın olarak haberdar edip bilgilendirmeyi sağlamaktadır.

Bu çalışmada, kırmızı ette bir önceki yıla ait üretim, kullanım (tüketim), ihracat, ithalat, fiyatlar ve yılsonu stoklarında ortaya çıkan gelişmeler “Durum”, içinde bulunulan yıla ait gerçekleşen fakat tam olarak netleşmeyen gelişmeler ise “Tahmin” adı altında sistematik olarak incelenmektedir. Bu incelemeler dünyadaki gelişmeler de dikkate alınarak yapıldığından, ürün grubu ile ilgili olarak dünya ülkelerindeki durum da gündeme getirilmektedir.

Hayvancılık insanların sağlıklı ve dengeli beslenmesi, hayvancılığa bağlı sanayinin gelişmesi kırsal alanda kısa vadede ve en az yatırımla istihdam yaratılması, aile ekonomisinin desteklenmesi, kalkınmada öncelikli yörelerin gelişmesi ve AB girişte en kritik alt sektör olması nedeniyle Türkiye için hayati öneme sahiptir. Ayrıca kırmızı et insanların sağlıklı beslenmesinde vücut tarafından en iyi kullanabilen protein kaynaklarından biri olmakla birlikte demir mineralinin en zengin kaynağıdır.

Türkiye’de kırmızı et üretim dalında faaliyet gösteren paydaşlar, istatistik verilerden başlayan yapısal ve ekonomik konuları içeren çok yönlü ve kararlı politikalar üretmek görevini üstlenmelidir. Enstitümüz tarafından hazırlanan “Kırmızı Et Durum ve Tahmin” raporunun güvenilir bir bilgi kaynağı olma özelliğine sahip olduğu ve bu raporun temel politikaların oluşturulması aşamasında önemli katkılar sağlayacağı düşünülmektedir. Raporun hazırlanmasındaki yoğun emekleri için Sayın Dr. Umut GÜL’e teşekkür eder, çalışmanın konu ile ilgili gelişmeler hakkında sistematik ve güvenilir bilgi kaynağı olma niteliği sağlamasını dilerim.

Dr. Uğur İLKDOĞAN

Enstitü Müdürü

İÇİNDEKİLER

ÖZET.....	iv
Dünyada Durum ve Tahmin.....	1
Dünya Büyükbaş ve Küçükbaş Hayvancılık Durum ve Tahmin.....	1
Dünya Dana Eti Durum ve Tahmini.....	3
Dünya Fiyatları.....	6
Türkiye’de Durum ve Tahmin.....	8
Türkiye Kırmızı Et Durum.....	8
Türkiye Kırmızı Et Tahmini.....	9
Türkiye Büyükbaş Kırmızı Et Durum.....	10
Türkiye Büyükbaş Kırmızı Et Tahmin.....	11
Türkiye Küçükbaş Kırmızı Et Durum.....	12
Türkiye Küçükbaş Kırmızı Et Tahmini.....	14
Türkiye Üretici ve Tüketici Fiyatları.....	14
Desteklemeler.....	14
Ek Tablolar.....	21

TABLolar

Tablo 1. Dünya sığır varlığı.....	1
Tablo 2. Dünya küçükbaş hayvan varlığı.....	1
Tablo 3.Dünya büyükbaş arz ve kullanım.....	3
Tablo 4.Dünya dana eti arz ve kullanımı.....	3
Tablo 5.Dünya kuzu karkas fiyatları.....	7
Tablo 6.Dünya sığır ve koyun eti üretici fiyatları.....	7
Tablo 7. Türkiye kırmızı et arz ve kullanımı.....	13
Tablo 8. Türkiye büyükbaş kırmızı et ve arz kullanımı.....	11
Tablo 9. Türkiye küçükbaş kırmızı et arz ve kullanımı.....	13
Tablo 10. Hayvansal ürünler tüketici fiyatları.....	15
Tablo 11. Yıllara göre toplam hayvancılık destekleri.....	15
Tablo 12. Tarımsal destekler birim değerleri.....	16
Ek tablo 1.Dünya dana eti arz kullanım	21
Ek tablo 2.Uluslararası koyun eti fiyatları	22
Ek tablo 3.Sığır eti ihraç fiyatları.....	23
Ek tablo 4.Dünyada sığır eti tüketimi.....	24
Ek tablo 5. Dünyada kişi başına koyun ve keçi eti tüketimi.....	24
Ek tablo 6. Dünya et üretim projeksiyonu.....	25
Ek tablo 7. Dünya koyun eti üretimi ve projeksiyonu.....	25
Ek tablo 8. Türkiye et ve et ürünleri tüketici fiyatları.....	26
Ek tablo 9. Türkiye’de türlerine göre büyükbaş hayvan sayıları.....	26
Ek tablo 10. Türkiye’de Tür ve ırklarına göre küçükbaş hayvan sayıları.....	27
Ek tablo 11. Türkiye’de büyükbaş ve küçükbaş kesilen hayvan sayıları	28
Ek tablo 12. İllere göre büyükbaş hayvan sayıları	29
Ek tablo 13. İllere göre küçükbaş hayvan sayıları.....	31
Ek tablo 14. Türkiye’de büyükbaş ve küçükbaş et üretimi	33
Ek tablo 15. Türkiye sığır eti ve koyun eti üretici fiyatları	34
Ek tablo 16. Türkiye büyükbaş hayvan fiyatları	34
Ek tablo 17. Türkiye küçükbaş hayvan fiyatları	34
Ek tablo 18. Türkiye yem fiyatları.....	34
Ek tablo 19. Türkiye hayvansal üretim değeri	35
Ek tablo 20. Türkiye’de hayvancılık desteklemeleri kapsamında yapılan ödemeler.....	35

GRAFİKLER

Grafik 1. Dünya dana eti arzı.....	4
Grafik 2. Dünya dana eti üretim ve tüketimi	4
Grafik 3. Dünya dana eti ithalat ve ihracatı.....	5
Grafik 4. Dünya sığır eti fiyatları	6
Grafik 5. Dünya koyun eti fiyatları.....	6
Grafik 6. Türkiye kırmızı et üretim ve kişi başına tüketim.....	10
Grafik 7. Türkiye büyükbaş kırmızı et üretim ve tüketim.....	11
Grafik 8. Türkiye küçükbaş kırmızı et üretim ve tüketim.....	13

ÖZET

Dünya Durum 2022

- Dünya büyükbaş hayvan üretimi 287,9 milyon başa ulaşmıştır.
- Toplam arz miktarı yaklaşık 1,2 milyar baştır.
- Toplam ithalat 2,6 milyon baştır.
- Toplam ihracat ise 3,9 milyon baş olarak gerçekleşmiştir.
- Dünya dana eti üretimi 59,4 milyon ton olarak gerçekleşmiştir.
- Dana eti ithalatı son 5 yıldır sürekli artış göstermiştir.
- Dünya toplam dana eti arz miktarı 70 milyon tona yaklaşmıştır.
- Toplam dana eti ihracat miktarı 12,2 milyon tondur.

Dünya Tahmin 2023

- 2023 yılında büyükbaş hayvan üretiminin 287,5 milyon baş olacağı düşünülmektedir.
- Dana eti üretiminin bir önceki yıla göre hemen hemen aynı seviyede kalacağı, ihracat miktarının ise küçük bir artışla 10,3 milyon ton olacağı tahmin edilmektedir.
- Dünyada sığır eti fiyatlarının 2023 yılı ilk 6 aylık dönemde stabil kaldığı, sonraki 6 aylık dönemde bir miktar artacağı, küçükbaş hayvan eti fiyatının ise ilk 6 ayda bir miktar düştüğü görülmektedir.

Türkiye Durum 2022

- Toplam kırmızı et üretimi 2018 yılına göre %25 artarak 2 milyon 41 bin ton olmuştur.
- Toplam kırmızı et arz miktarı 2 milyon 44 bin ton olarak gerçekleşmiştir.
- Toplam kırmızı et tüketimi 2 milyon 36 bin ton olup kişi başına tüketim miktarı 23,9 kg'dır.
- Toplam ihracat ise 7 bin 595 ton olarak gerçekleşmiştir.
- Büyükbaş et üretimi 1 milyon 573 bin ton iken, ithalat 2 bin 170 ton, ihracat ise 2 bin 617 ton olarak gerçekleşmiştir.
- Büyükbaş kırmızı ette kişi başına tüketim miktarı 18,44 kg'dır.
- Toplam küçükbaş et üretimi 468 bin ton olup, kişi başına küçükbaş et tüketimi ise 5,5 kg'dır.

Türkiye Tahmin 2023

- Toplam üretim 2 milyon 144 bin ton olarak tahmin edilmektedir.
- İhracat miktarının ciddi bir düşüşle bin 734 ton olacağı, toplam tüketimin ise 2 milyon 146 bin ton olacağı beklenmektedir. Kişi başına kırmızı et tüketim miktarının ise bir önceki yıla göre artarak 25,48 kg olacağı tahmin edilmektedir.
- Türkiye büyükbaş et üretiminin 1 milyon 652 bin ton olması beklenmektedir. İhracatın bin 458 ton olacağı toplam tüketimin de yaklaşık 1 milyon 654 bin ton olarak gerçekleşeceği düşünülmektedir.
- Kişi başına büyükbaş et tüketiminin ise 2023 yılında 19,64 kg olacağı tahmin edilmektedir.
- Küçükbaş et üretiminin %5 artışla 492 bin ton olacağı tahmin edilmektedir. Üretimin talebi karşılması nedeniyle ithalatın yok denecek kadar düşük olacağı düşünülmektedir.
- Küçükbaş et tüketiminin kişi başına 5,8 kg olarak kalacağı tahmin edilmektedir.

1-DÜNYADA DURUM ve TAHMİN

1.1.Dünya Büyükbaş ve Küçükbaş Hayvancılık Durum ve Tahmin

İnsanların sağlıklı ve dengeli beslenmesi, hayvancılığa bağlı sanayinin gelişmesi, kırsal alanda kısa vadede ve en az yatırımla istihdam yaratılması, aile ekonomisinin desteklenmesi, kalkınmada öncelikli yörelerin gelişmesi amacıyla hayvancılık dünya ülkeleri için hayati öneme sahiptir. Tarımda ileri ülkelerin çoğunda hayvancılığın tarımsal üretim içerisindeki payı %50'nin üzerindedir. Bu oran Fransa'da %60 iken, İngiltere'de %70, Almanya'da ise %75'e kadar yükselmiştir. Dünya tarımsal üretim değeri 2021 yılında yaklaşık 4,4 trilyon dolar iken bunun üçte biri hayvancılık sektörü tarafından karşılanmıştır (FAO 2022).

Dünya et üretimi 2022 yılında 360 milyon ton olup, bunun %39'u büyükbaş, %35'i küçükbaş et üretiminden karşılanmaktadır (FAO). Dünya büyükbaş ve küçükbaş canlı hayvan varlığı 2021 yılında 2015 yılına oranla %8 oranında artarak 3,9 milyar baş olarak gerçekleşmiştir. Söz

konusu dönemde en büyük artış %11 ile keçi varlığında gerçekleşmiştir. Koyun varlığındaki artış %9, sığır varlığındaki artış ise %5 olarak hesaplanmıştır. 2021 yılı itibariyle toplam hayvan varlığının %39'unu sığır, %33'ünü koyun, %28'ini keçi varlığı oluşturmuştur. Dünya genelinde yetiştiricilerin hayvan sayısını artırmaktan ziyade hayvan başına düşen et verimini artırıcı besleme yöntemlerini uygulamaları ve çoğu ülkede tüketici tercihlerinin beyaz ete yönelmesi hayvan sayısındaki artışı sınırlamaktadır.

Dünya sığır varlığı 2015 yılında 1 milyar 452 milyon baş, 2021 yılında ise 1 milyar 529 milyon baş civarında gerçekleşmiştir. Hindistan ve Brezilya en fazla hayvan varlığına sahip ülkelerdir. Bu iki ülke toplam hayvan varlığının yaklaşık %40'ını oluşturmaktadır. Çin ve ABD diğer önemli sığır varlığının olduğu ülkelerdir (Tablo 1)

Tablo 1. Dünya sığır varlığı (Bin Baş)

Ülke	2019	2020	2021
Hindistan	372.600	375.300	376.700
Brezilya	239.176	239.745	241.616
Çin	143.549	146.507	150.537
ABD	131.403	130.650	128.137
Diğer	616.801	631.092	632.306
Dünya	1.503.529	1.523.294	1.529.296

Kaynak: FAO (05.07.2023)

Dünya koyun varlığı 2015 yılında 1 milyar 181 milyon baş iken 2021 yılında 1 milyar 284 milyon başa ulaşmıştır. Aynı dönemde dünya keçi varlığı ise 1 milyar baş'tan 1,1 milyar baş'a çıkmıştır. Dünyada küçükbaş hayvan varlığı açısından Çin, Avustralya ve Hindistan ön planda yer almaktadır. Dünya büyükbaş hayvan eti üretimi 2018 yılında 57,8 milyon ton iken 2022 yılında 59,3 milyon ton'a yükselmiştir. Üretimde

Tablo 2. Dünya küçükbaş hayvan var. (Bin Baş)

Ülke	2019	2020	2021
Çin	300.857	306.679	318.820
Hindistan	223.145	226.227	223.033
Sudan	72.928	73.174	73.431
Avustralya	69.653	67.410	71.981
İran	56.338	63.251	62.225
Dünya	2.342.385	2.379.373	2.396.135

en fazla payı Çin, Brezilya ve ABD almaktadır. Bu ülkeler toplamın %50'sini oluşturmaktadır. Dünya dana eti ithalat miktarı ise yıllar itibarıyla değişmekle birlikte ortalama 10 milyon ton düzeyindedir. 2022 yılı itibariyle en önemli ithalatçı ülke ABD ve Çin olup, toplam ithalatın yaklaşık %70'ini karşılamaktadır. İhracat ise 2022'de yaklaşık 12 milyon ton olup, Brezilya,

Küçükbaş et üretiminde Çin, Hindistan ve Okyanusya en önemli üç ülkedir. Bu üç ülke üretimin yaklaşık %45'ini oluşturmaktadır. Küçükbaş et ihracatında Avustralya, Yeni Zelanda ve AB ülkeleri toplam ihracatın yaklaşık %75'ini oluşturmaktadır. Çin, ABD ve Suudi Arabistan ise önemli küçükbaş ithal eden ülkelerdir. Çin %36 ile ilk sırada yer almaktadır. FAO'nun 2023 yılı tahminlerine göre hayvan hastalıklarındaki artış ve üretim maliyetlerindeki yükseliğe rağmen gıdaya olan talep artışının da etkisiyle 2023'te küresel et üretiminde bir artışın gerçekleşeceği tahmin edilmektedir. Ayrıca Asya'daki et ithalatı talebindeki bir artışın küresel et ticaretinde genel olarak hafif bir büyümeyi destekleyeceği beklenmektedir.

Brezilya, Çin, Pakistan, Avustralya ve Vietnam'da beklenen üretim artışlarının, 2022'deki daralmayı telafi etmesi nedeniyle, küresel et üretiminin 2022 de 360 milyon ton dan 2023'te 364 milyon tona (karkas ağırlığı eşdeğeri) ulaşacağı tahmin edilmektedir. Avrupa Birliği ve Arjantin'de üretimin bir miktar azalacağı beklenmektedir. Arjantin'in et üretiminin, yem üretimindeki azalma, yüksek girdi maliyetleri ve kötü mera koşulları nedeniyle düşmesi beklenmektedir.

Brezilya'da et ihracatının, ülkenin hayvan hastalıklarından ari durumu, rekabetçi fiyatlar ve ihracat pazarlarının çeşitlendirilmesi sayesinde %5 artacağı ve Brezilya'nın küresel et ticaretindeki payını %23 civarında olacağı tahmin edilmektedir. Büyükbaş ve küçükbaş hayvan eti üretiminin artmasıyla Avustralya'nın, özellikle Kuzey Amerika ve Doğu Asya'ya olan ihracatının da artırması muhtemeldir.

Küresel küçükbaş et üretiminin Asya ve Okyanusya'da da artması beklenmektedir. Küresel küçükbaş eti üretiminin, özellikle Avustralya, Çin, Türkiye ve Birleşik Krallık'ta öngörülen üretim artışlarının etkisiyle 2023'te yıllık %1 artışla 17 milyon ton olacağı tahmin edilmektedir. Dünyanın en büyük ikinci koyun eti

ihracatçısı olan Yeni Zelanda'daki üretimin, artan karkas ağırlıkları, düşük sürü boyutu nedeniyle üretimdeki düşüşü dengeleyebileceğinden, genel olarak sabit kalması beklenmektedir. Uygun hava koşulları, yüksek üreme seviyeleri ve genetik iyileştirmelerin koyun sürüsünü artırması beklenmektedir.

Avustralya'daki bu yılki büyüme, karkas ağırlıkları ve kesimin artması, üretimin desteklenmesi, artan iç talep ve yüksek fiyatlar, Çin'de ve Türkiye'de küçükbaş eti üretimini teşvik etmesi beklenmektedir. Yüksek girdi maliyetlerine rağmen, geçen yıldan yüksek miktarda hayvan aktarımı ve damızlık stoktaki bazı artışlar Birleşik Krallık'ta da küçükbaş hayvan eti üretimini artırabilir.

Avrupa Birliği'ndeki küçükbaş hayvan eti üretiminin, daha düşük ulusal koyun sürüsü ile uyumlu olarak, kesime hazır hayvanların kısıtlı tedariki nedeniyle düşeceği tahmin edilmektedir. Dünya küçükbaş eti ihracatının 2023'te %5,2 artarak 1,1 milyon tona ulaşacağı ve bunun da Okyanusya'dan Asya'ya yapılan yüksek sevkiyatları yansıtacağı tahmin edilmektedir.

İthalatla ilgili olarak, daha yüksek tüketici talebinin yerel kaynaklardan gelen arzı aşması nedeniyle Çin'in bu yıl daha fazla koyun eti satın alması beklenmektedir. Avrupa Birliği tarafından yapılan ithalatın da artacağı öngörülmekte ve bunun ağırlıklı olarak İngiltere'den yapılacağı düşünülmektedir.

Dünya büyükbaş eti üretimi incelendiğinde 2022 yılında toplam 73,8 milyon ton büyükbaş et üretiminin %17'si (13 milyon ton) ABD'de, %14'ü (10 milyon ton) Brezilya'da, %10'u (7 milyon ton) Çin de üretilmiştir.

Büyükbaş arz ve kullanımı incelendiğinde 2023 yılında üretimin 287 bin 522 baş, toplam arzın ise 1,2 milyon baş olması beklenmektedir. Dünya büyükbaş hayvan ithalatı 2,8 milyon baş iken ihracatın ise 4,2 milyon baş olarak gerçekleşmesi beklenmektedir (FAO, 2023).

Tablo 3. Dünya büyükbaş arz ve kullanımı (Bin Baş)

	2019	2020	2021	2022	2023 (Tahmin)
ARZ					
Başlangıç Stokları	928.341	929.581	937.639	940.098	941.392
Üretim	290.200	290.210	285.738	287.883	287.522
İthalat	3.129	3.164	2.946	2.665	2.839
Toplam Arz	1.221.670	1.222.955	1.226.323	1.230.646	1.231.753
KULLANIM					
Kesilen Hayvan	240.697	233.111	235.477	239.878	239.970
İhracat	5.713	5.410	4.510	3.967	4.237
Kayıplar	45.679	46.795	46.238	45.409	44.438
Toplam Kullanım	1.221.670	1.222.955	1.226.323	1.230.646	1.231.753
Bitiş Stokları	929.581	937.639	940.098	941.392	943.108

Kaynak: USDA (Erişim: 10.06.2023)

Dünya et üretimi 2022’de bir önceki yıla göre az da olsa %1,2 büyüme kaydetmiştir. Bu büyümede Çin, Brezilya, Avustralya ve Vietnam’daki üretim artışlarından kaynaklanmıştır. Avrupa Birliği, Amerika Birleşik Devletleri, Kanada, İran ve Arjantin’de yaşanan düşüşlerin etkisiyle büyüme sınırlı kalmıştır. Dünya dana eti arz ve kullanımı incelendiğinde 2019 da 58,5 milyon

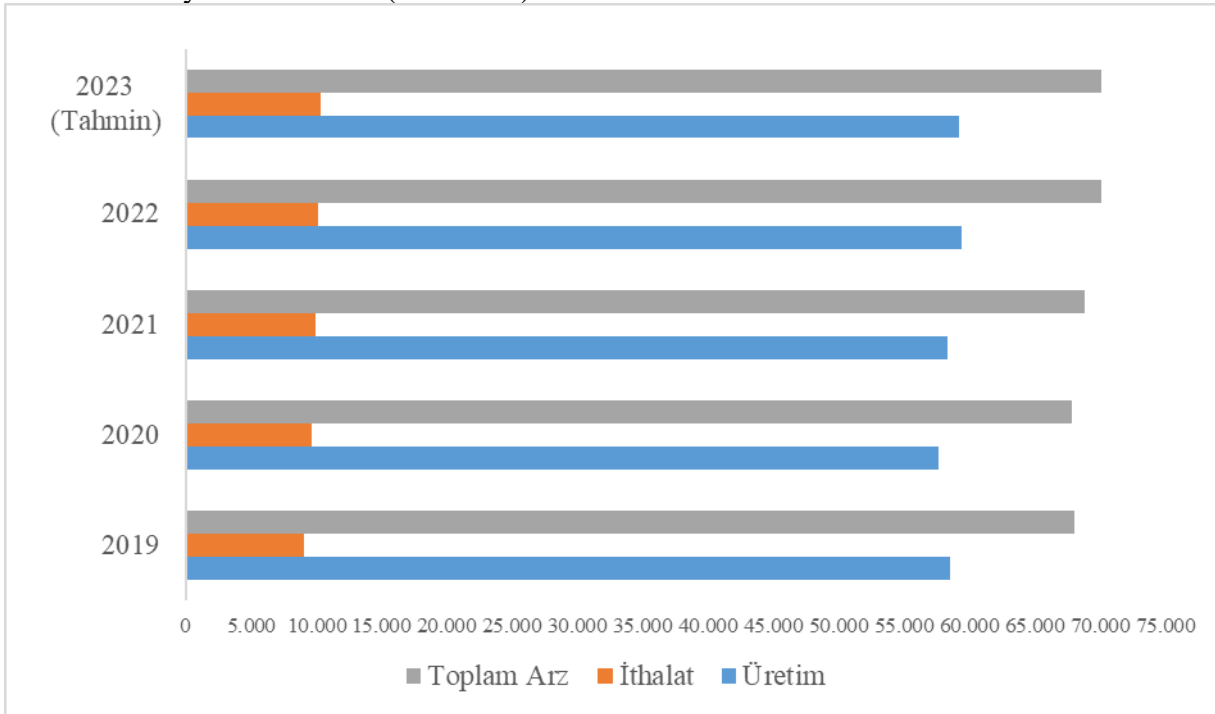
ton olan dana eti üretimi %1,5 artarak 59,4 milyon tona yükselmiştir. Küresel bazda artan talep ve nüfus artışının da etkisi ile dünya genelinde toplam ithalat %14 artış göstermiştir. Aynı dönemde İhracattaki artış oranı ise %7 olarak gerçekleşmiştir. 2023 yılında dünya dana eti üretiminin 59 milyon ton civarında olacağı tahmin edilirken, toplam kullanım miktarının 70 milyon ton olması beklenmektedir.

Tablo 4. Dünya dana eti arz ve kullanımı (Bin Ton)

	2019	2020	2021	2022	2023 (Tahmin)
ARZ					
Başlangıç Stokları	520	505	553	547	584
Üretim	58.527	57.658	58.366	59.413	59.206
İthalat	9.083	9.686	9.933	10.170	10.318
Toplam Arz	68.130	67.849	68.852	70.130	70.108
KULLANIM					
Tüketim	56.247	56.060	56.859	57.380	57.376
İhracat	11.378	11.236	11.446	12.166	12.195
Toplam Kullanım	68.130	67.849	68.852	70.130	70.108
Bitiş Stokları	505	553	547	584	537

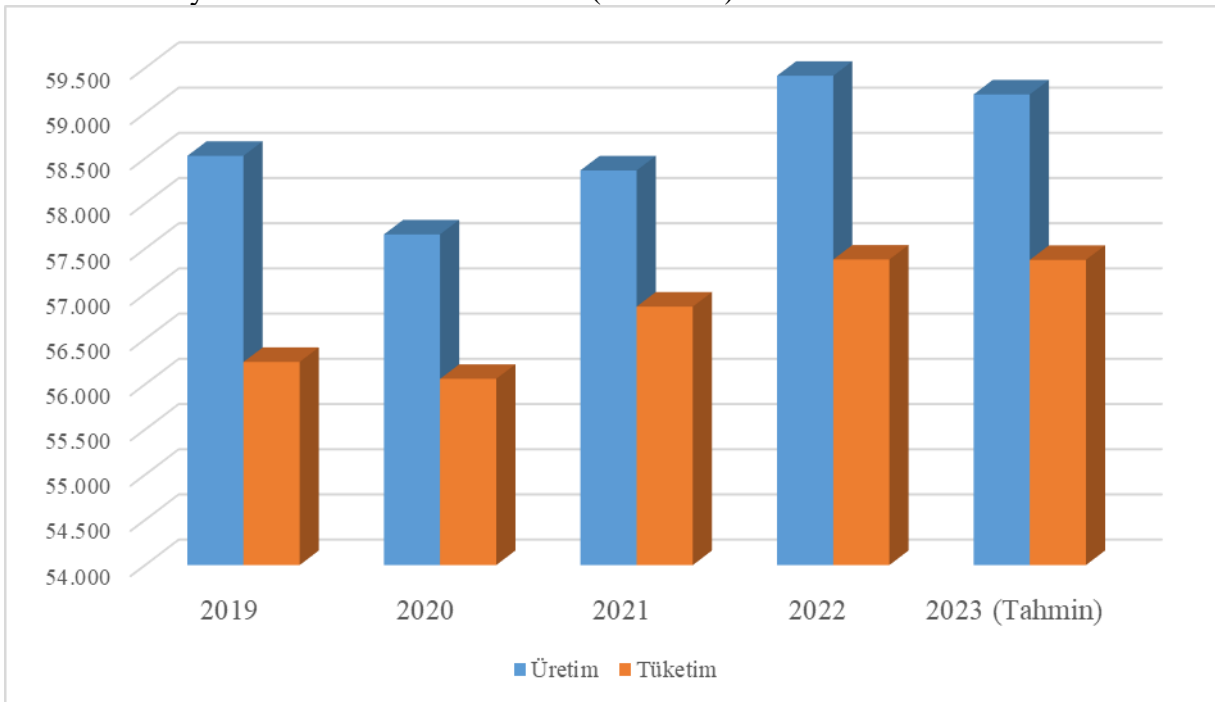
Kaynak: USDA (Erişim: 10.06.2023)

Grafik 1. Dünya dana eti arzı (1000 Ton)



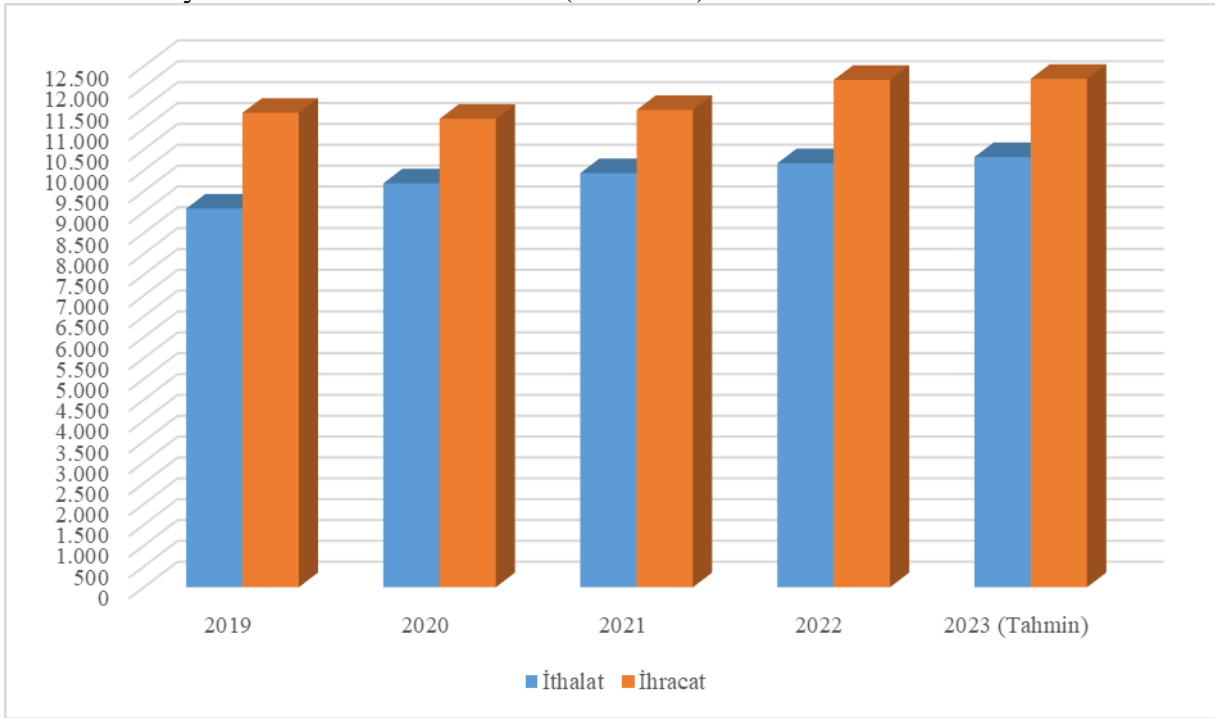
Kaynak: USDA

Grafik 2. Dünya dana eti üretimi ve tüketimi (1000 Ton)



Kaynak: USDA

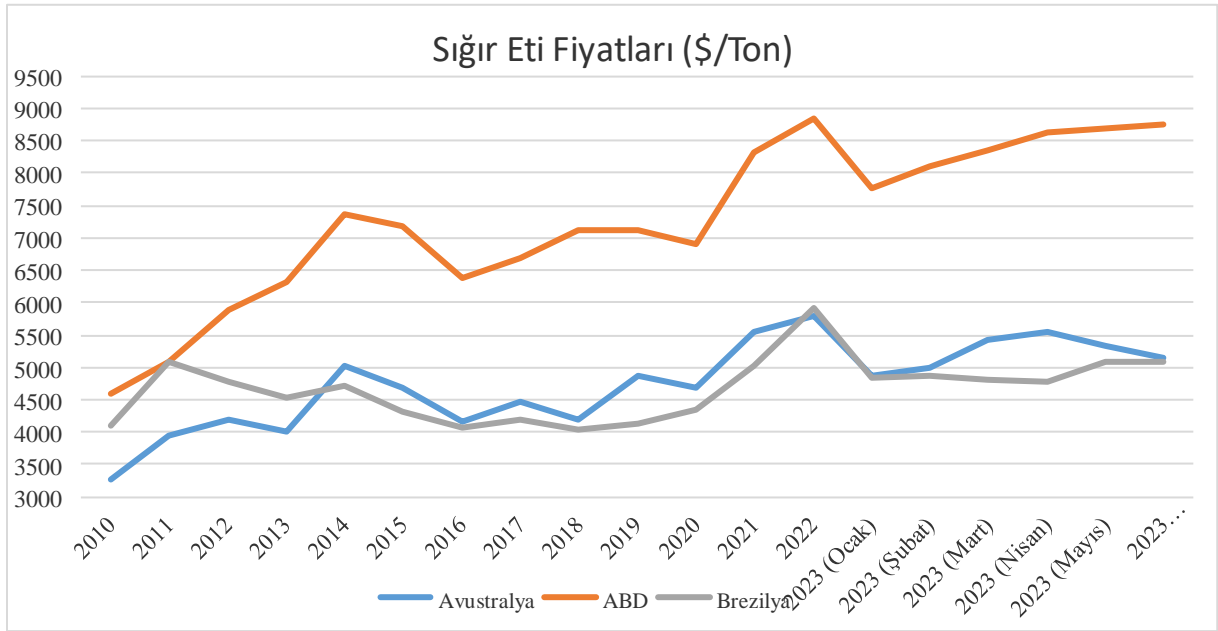
Grafik 3. Dünya dana eti ithalat ve İhracatı (1000 Ton)



Kaynak: USDA

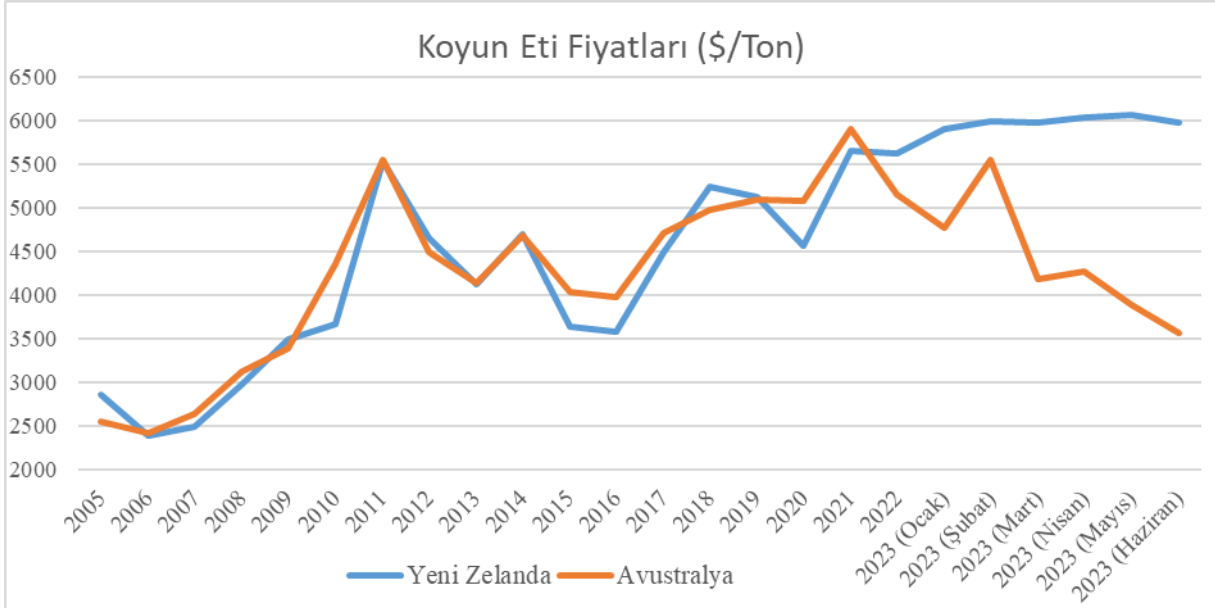
1.1.2. Dünya Fiyatları

Grafik 4. Dünya sığır eti fiyatları



Kaynak: FAO

Grafik 5. Dünya koyun eti fiyatları



Uluslararası piyasalarda sığır ve koyun eti fiyat endeksinin 30 yıllık periyodu incelendiğinde 2002 yılında sığır eti fiyat endeksi 41 ile en düşük seviyesinde iken 2022 yılının başında 135 ile en yüksek seviyesine ulaşmıştır. Koyun etinde ise 2000 yılında en düşük seviye 28 olarak görülmüştür. 2021 yılında 156 ile endeks zirvesine ulaşmıştır. 30 yıllık süreçte koyun

etindeki fiyat artışı sığır etine göre daha fazla olmuştur. Uluslararası piyasalarda sığır eti karkas fiyatı incelendiğinde piyasada en önemli üretici olan ABD, Brezilya ve Avustralya ülkeleri arasında en fazla artışın ABD’de gerçekleştiği görülmektedir. 2010 yılında ton başına 4 bin 500 dolar olan karkas fiyatı 2022 yılında 9 bin dolar seviyesine ulaşmıştır. 2023 yılının başlarında 7 bin 700 dolar seviyesine kadar düşerken 2023 yılı

haziran ayında 8 bin 700 dolar seviyesine yükselmiştir. Aynı dönemde Avustralya ve Brezilyada fiyat dalgalanması daha stabil düzeyde gerçekleşmiştir. Avustralya da 2010 yılında 3 bin 300 dolar olan karkas fiyatı, 2023 Haziran ayında 5 bin 200 dolar seviyesine ulaşmıştır. Brezilya da ise 2010 yılında 4 bin 100 dolar olan sığır eti karkas fiyatı 2023 Haziran ayında 4 bin 500 seviyesinde gerçekleşmiştir.

Koyun eti karkas fiyatlarındaki değişimin sığır etine göre daha dalgalı olduğu görülmektedir. Dünya koyun eti piyasasına hakim iki ülke olan Yeni Zelanda ve Avustralya'daki fiyatlar incelendiğinde 2005 yılında yeni Zelanda da 2

bin 900 dolar olan koyun eti karkas fiyatı, 2023 Haziran ayında 6 bin dolar seviyesine ulaşmıştır. Avustralya'da ise 2005 yılında 2 bin 600 dolar olan karkas et fiyatı 2021 yılında 5 bin 900 dolar seviyesine ulaşarak en yüksek değerini görmüş sonra düşüşe geçmiştir. 2023 yılı haziran ayı itibarıyla ise 3 bin 600 dolar seviyesindedir.

Avrupa Birliği sığır eti karkas fiyatları, 2021 yılı Ocak ayında 3,9 E/kg iken 2022 yılı Haziran ayına kadar yükseliş göstererek 5,3 E/kg seviyesine ulaşmıştır. Daha sonraki süreçte dalgalı seyir izlemiş ve 2022 Aralık ayında 4,9 E/kg olarak gerçekleşmiştir. 2023 yılında ise 5 E/kg seviyesinde bulunmaktadır.

Tablo 5. Dünya kuzu karkas fiyatları (Euro/kg)

Kuzu Karkas Fiyatı	2015	2016	2017	2018	2019	2020	2021	2022
İspanya	5,01	4,92	5,23	5,05	4,78	5,69	6,55	6,85
Yeni Zelanda	3,52	3,34	3,96	4,48	4,64	4,04	4,87	5,13
Fransa	6,37	6,19	6,21	6,29	6,25	6,74	7,37	7,73
Avustralya	3,68	3,63	4,20	4,21	4,62	4,47	5,01	5,32
İrlanda	4,84	4,82	4,77	5,05	4,76	5,25	6,67	6,78

Kaynak: FAO

Tablo 6. Dünya sığır ve koyun eti üretici fiyatları (\$/kg)

		2018	2019	2020	2021	2022
Brezilya	Sığır Eti	11,2	16,9	21,1	24,7	43,6
	Koyun Eti	17,8	20,9	27,1	26,9	45,2
ABD	Sığır Eti	15,7	22,0	23,0	32,0	67,5
	Koyun Eti	26,0	36,7	40,8	49,5	94,9
Avusturalya	Sığır Eti	13,6	16,6	23,1	36,1	55,1
	Koyun Eti	18,1	27,7	30,7	49,1	83,2
Yeni Zelanda	Sığır Eti	11,0	13,1	13,9	18,2	36,6
	Koyun Eti	18,1	24,7	28,2	33,8	60,4

Kaynak: OECD

2.TÜRKİYE'DE DURUM ve TAHMİN

2.1.Kırmızı Et Durum

Kırmızı et sektörü insanların sağlıklı ve dengeli beslenmesi, hayvancılığa bağlı sanayinin gelişmesi, kırsal alanda istihdam yaratılması, aile ekonomisinin desteklenmesi, kalkınmada öncelikli yörelerin gelişmesi, tarımda rantabilitenin artırılması ve AB'ye girişte en kritik alt sektör olması nedeniyle Türkiye için hayati bir öneme sahiptir.

Sağlıklı ve dengeli beslenmenin en önemli koşullarından biri kişi başına tüketilmesi gereken günlük proteinin %40-50'sinin hayvansal kaynaklı proteinlerden karşılanmasıdır (Aygün vd., 2004). Ancak Türkiye'de kişi başına tüketilen proteinin sadece %29'u hayvansal ürünlerden sağlanmaktadır (Gündüz vd., 2006). Bu oranın düşük olmasında hayvansal ürün fiyatları, tüketim alışkanlıkları ve tüketici tercihleri rol oynamaktadır.

Ekonomik yönden güçsüz olan, bütün yörelerde çalışma şekli hemen hemen birbirlerine benzeyen ve genellikle küçük ölçekli olan sığır besiciliği yapan bu işletmelerin faaliyetlerini sürdürebilmeleri ve piyasada sıkça görülen fiyat dalgalanmaları karşısında ayakta kalabilmeleri güç olmaktadır. Bütün bunlara rağmen, hayvansal üretim faaliyeti gerek işletme sayısı ve gerekse ortaya çıkardığı ekonomik değer açısından çok önemli bir sektör durumundadır. Tarım sektöründe gelişme göstermiş olan ülkelerin çoğunda hayvancılığın tarımsal üretim içerisindeki payı %50'nin üzerindedir (Aydemir ve Pıçak, 2007). Türkiye'de yaklaşık 3 milyon tarım işletmesi bulunmakta ve bu işletmelerin %2,36'sında yalnızca hayvancılık yapılmakta, %67,43'ünde ise bitkisel ve hayvansal üretim birlikte gerçekleştirilmektedir. Türkiye'de sığır besiciliği işletmeleri için kuruluş yeri seçiminde önemli iki faktör vardır. Bunlardan birincisi; beside çok miktarda kullanılan yemin ucuz temin edilmesi, ikincisi ise; pazara ulaşımın kolay olmasıdır. Bu nedenle sığır besiciliği faaliyetleri gerekli yem kaynaklarının bol ve ucuz

olduğu yörelerde yoğunlaşmaktadır (Sayılı, 2001).

Türkiye'de 2022 yılı itibarıyla toplam büyükbaş hayvan sayısı 17 milyona ulaşmıştır. Hayvan sayısındaki son 20 yıldaki artış %70 olmuştur. Sığır varlığının %48,7'sini kültür ırkı, %43'ünü melez ırkı, %8,3'ünü ise yerli ırk sığırlar oluşturmaktadır (Ek Tablo 10). Küçükbaş hayvan varlığı ise 2009 yılına kadar azalmış bu yıldan sonra Tarım ve Orman Bakanlığının küçükbaş hayvancılığa yönelik uygulamış olduğu desteklerin artırılması ve küçükbaş hayvancılığın teşvik edilmesi sayesinde artmaya başlamıştır. Koyun-keçi varlığı 1991'de 51 milyon baş iken, 2000 yılında 32 milyon baş 2009 yılında ise en düşük seviyesi olan 26,7 milyon başa kadar düşmüştür. Bu yıldan itibaren tekrar yükselişe geçerek 2017 yılı itibarıyla 44 milyon başa, 2022 yılında ise 56,2 milyon başa ulaşmıştır. Son 20 yıldaki hayvan varlığında ise %75'lik bir artış olmuştur. Küçükbaş hayvancılıkta en büyük azalış tiftik keçisinde görülmüştür. 1991 yılında 1,1 milyon baş olan tiftik keçisi sayısı 2009 yılında 147 bin başa düşmüş, 2017 yılında ise 216 bin başa 2022 de ise 258 bin başa kadar yükselmiştir. (Ek Tablo 11).

Toplam kırmızı et üretiminin %88,3'ü büyükbaş, %11,7'si ise küçükbaş hayvancılıktan sağlanmaktadır. 2005 yılında 737 bin ton olan kırmızı et üretimi 2014 yılında 1 milyon ton seviyesini aşmış, 2022 yılında ise 2 milyon 191 bin ton olarak gerçekleşmiştir. Kırmızı et üretim miktarındaki artışta hayvan sayısındaki artışın yanı sıra birim hayvan başına düşen verimdeki artışın da etkisi büyüktür. 2011 yılında 250 kg olan ortalama sığır karkas ağırlığı, 2015 yılında 270 kg'a ulaşmıştır. 2022 yılı itibarıyla ise 290 kg seviyesindedir. Toplam ithalat miktarı kırmızı etteki talebe bağlı olarak yıllar itibarıyla değişkenlik göstermiştir. 2019 yılında 7 bin ton ithalat miktarı, 2021 yılında 2.434 ton, 2022 yılında ise 2.512 ton olmuştur. 2017 yılında en fazla kırmızı etin ithal edildiği ülkeler Bosna

Hersek, Uruguay ve Brezilya olmuştur. Kırmızı ette ihracat kaleminin önemli bir yeri olmazken son 5 yılda ortalama 1600 tonluk bir ihracat gerçekleştirilmiştir. 2022 yılında en fazla ihracat yapılan ülkeler Kuzey Kıbrıs Türk Cumhuriyeti, Almanya, Mısır olarak öne çıkmıştır. Toplam arz miktarı ise üretimdeki artışında etkisiyle sürekli artış göstermiştir. 2018 yılında toplam kırmızı et arzı 1 milyon 720 bin ton iken, 2022 yılında bu

değer 2 milyon tona civarındadır. Son yıllarda kırmızı ete olan talep artışı nedeniyle toplam kırmızı et tüketimi artış göstermiştir. 2018 yılına toplam tüketim 1,7 milyon ton iken 2022 yılında 2 milyon ton seviyesine ulaşmıştır (Tablo 7).

Üretim miktarındaki artış ile birlikte kişi başına tüketim miktarı da artış göstermiştir. 2018 yılında ortalama 20 kg olan kırmızı et tüketimi 2022 yılında 23,88 kg'a yükselmiştir (Tablo 7).

Tablo 7. Türkiye kırmızı et arz ve kullanımı (Ton)

	2018	2019	2020	2021	2022	2023 (Tahmin)
ARZ						
Üretim	1.661.766	1.740.615	1.786.166	1.952.038	2.041.476	2.143.550
İthalat	57.828	6.978	5.587	2.434	2.512	4.413
Toplam Arz	1.719.594	1.747.593	1.791.753	1.954.472	2.043.988	2.147.963
KULLANIM						
Tüketim	1.717.522	1.746.247	1.790.096	1.951.724	2.036.393	2.146.229
İhracat	2.072	1.346	1.657	2.748	7.595	1.734
Toplam Kullanım	1.719.594	1.747.593	1.791.753	1.954.472	2.043.988	2.147.963
Kişi Başına Tük. (kg)	20,14	20,48	20,99	22,89	23,88	25,48

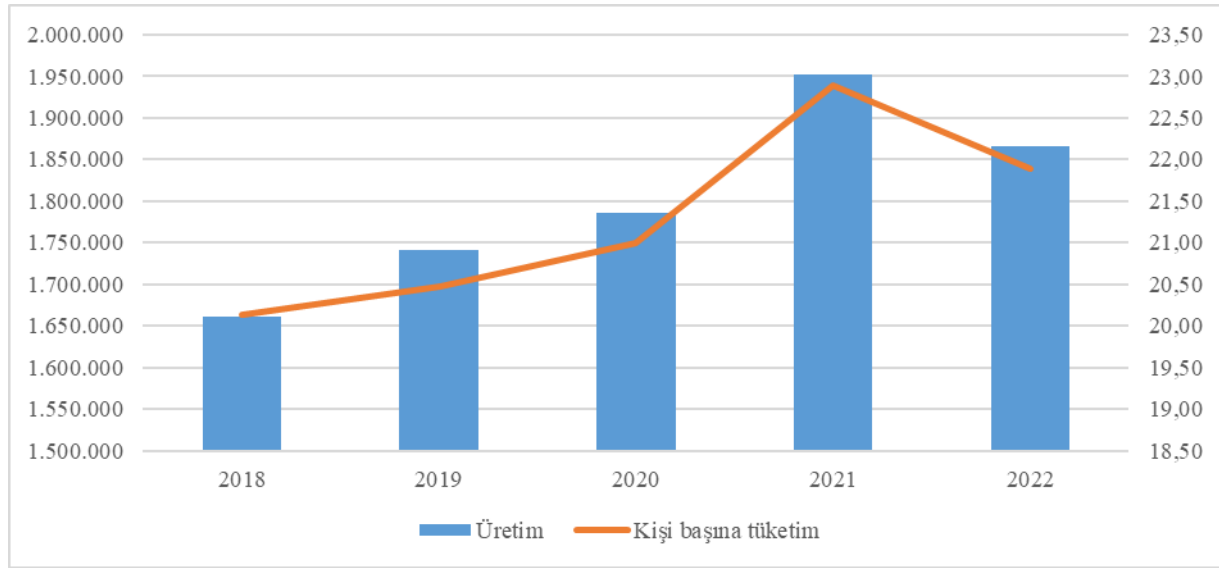
Kaynak: TÜİK ve TEPGE Hesaplamaları *2023 yılı verileri tahmindir.

2.2. Kırmızı Et Tahmini

Türkiye'de hayvan başına verim artışı, hayvancılığa yönelik uygulanan projelerin ve desteklerin de etkisiyle son yıllarda artış göstermiştir. 2018 yılında 1,6 milyon ton olan kırmızı et üretimi %18 artışla 2022 yılında 2 milyon ton olarak gerçekleşmiştir. 2023 yılında ise üretimin %5 artışla 2,1 milyon ton olacağı tahmin edilmektedir. İthalat miktarı yıllar itibarıyla değişkenlik göstermekle birlikte 2022 yılında 2 bin 512 ton olarak gerçekleşmiş, 2023 yılında ise 4 bin 413 ton olacağı tahmine edilmektedir. Üretim ve ithalattaki artışında

etkisiyle 2022 yılında 2 milyon 44 bin ton olan toplam arzın 2023 yılında 2 milyon 148 bin ton olması beklenmektedir. İhracat miktarı da yıllar itibarıyla farklılık göstermekle birlikte 2022 yılında 7 bin 595 ton olarak son 5 yılın en yüksek seviyesine ulaşmıştır. 2023 yılında ise tahmini ihracat miktarının 1.734 ton olacağı düşünülmektedir. Kişi başına kırmızı et tüketimi son 5 yılda sürekli artış göstermiş, 2018 yılında 20,14 kg olan tüketim 2022 de 23,88 kg olarak gerçekleşmiştir. 2023 yılı tahmini kırmızı et tüketiminin ise 25,48 kg olarak gerçekleşmesi beklenmektedir (Tablo 7).

Grafik 6. Türkiye kırmızı et üretim (ton) ve kişi başına tüketim (kg)



Kaynak: TÜİK

2.3. Büyükbaş Kırmızı Et Durum

Türkiye büyükbaş et arz ve kullanımı 2018 yılından itibaren sürekli artış göstermiştir. 2018 yılında 1 milyon 288 bin ton olan üretim miktarı %22 artışla 2022 yılında 1 milyon 573 bin tona ulaşmıştır. Büyükbaş et üretim miktarındaki artışta hayvan sayısındaki artışın yanı sıra birim hayvan başına düşen verimin de etkisi büyüktür. 2021 yılında toplam büyükbaş hayvan varlığı illere göre incelendiğinde Konya, Erzurum ve İzmir en önemli 3 il olarak ön plana çıkmaktadır. Konya 869 bin, Erzurum 731 bin, İzmir ise 695 bin büyükbaş hayvan varlığına sahiptir. Bu üç il toplam hayvan varlığının yaklaşık %15'ini oluşturmaktadır. İzmir, Diyarbakır ve Balıkesir ise hayvan sayısı bakımından diğer önemli iller arasında yer almaktadır (Ek Tablo 14). Türkiye büyükbaş kırmızı et ithalat miktarı talebe bağlı olarak yıllar itibarıyla değişkenlik göstermiştir.

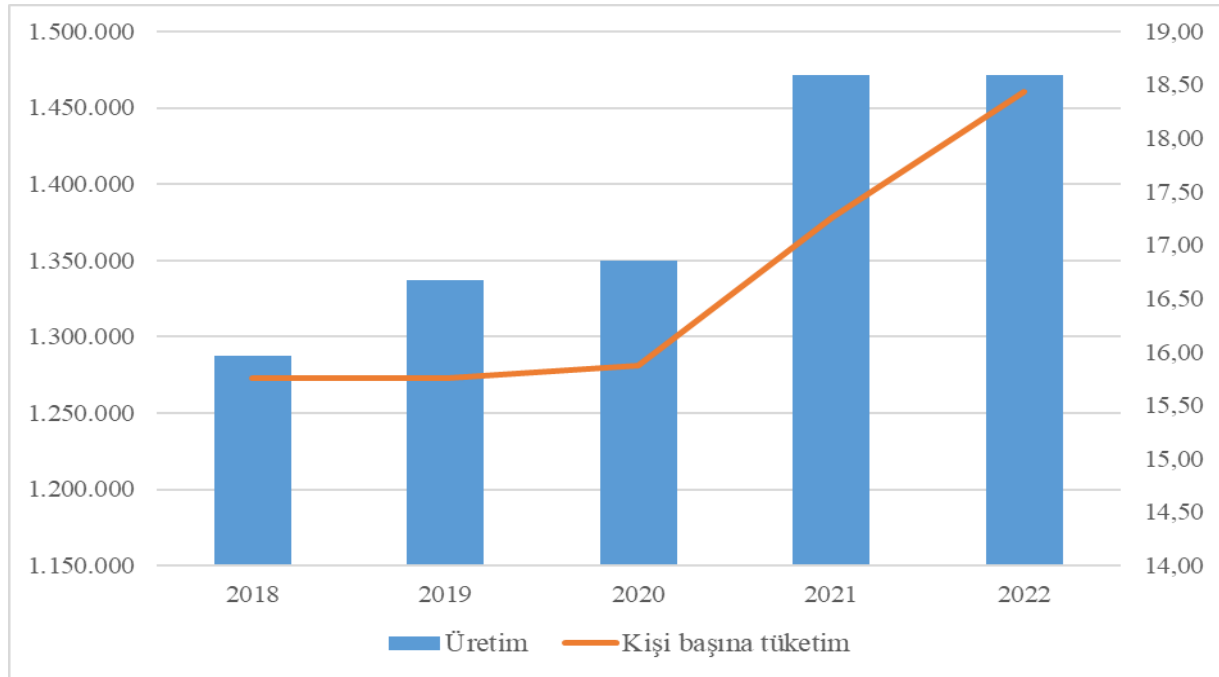
2018 yılında 57 bin ton olan ithalat miktarı 2020'de 5 bin 434 ton, 2022'de ise 2 bin 170 ton olarak gerçekleşmiştir. Toplam arz miktarı ise üretimdeki artışında etkisiyle sürekli artış göstermiştir. 2018 yılında toplam büyükbaş et arzı 1 milyon 344 bin ton iken, 2022 yılında 1 milyon 575 bin tona ulaşmıştır. Son yıllarda kırmızı ete olan talep artışı nedeniyle büyükbaş kırmızı et tüketimi de artış göstermiştir. Kişi başına tüketim ise toplam arz ve tüketim miktarındaki artışa paralel olarak 2018 yılında 15,8 kg, 2021 yılında 17,2 kg, 2022 yılında ise 18,4 kg olarak gerçekleşmiştir. Miktar olarak toplam arz ve kullanımı etkilemeyecek kadar düşük olmakla birlikte, kırmızı et ihracat miktarı 2018 yılında bin 565 ton iken, 2021 yılında bin 935 ton, 2022'de ise 2 bin 617 olarak gerçekleşmiştir.

Tablo 8. Türkiye büyükbaş kırmızı et arz ve kullanımı (Ton)

	2018	2019	2020	2021	2022	2023
ARZ						
Üretim	1.287.749	1.337.319	1.349.870	1.471.550	1.573.000	1.651.650
İthalat	57.428	6.614	5.434	2.231	2.170	4.095
Toplam Arz	1.345.177	1.343.933	1.355.304	1.473.781	1.575.170	1.655.745
KULLANIM						
Tüketim	1.343.612	1.343.367	1.354.023	1.471.846	1.572.553	1.654.287
İhracat	1.565	566	1.281	1.935	2.617	1.458
Toplam Kullanım	1.345.177	1.343.933	1.355.304	1.473.781	1.575.170	1.655.745
Kişi Başına Tük.(kg)	15,76	15,75	15,88	17,26	18,44	19,64

Kaynak: TÜİK ve TEPGE Hesaplamaları *2023 yılı verileri tahmindir

Grafik 7. Türkiye büyükbaş kırmızı et üretim (ton) ve kişi başına tüketim (kg)



Kaynak: TÜİK

2.4. Büyükbaş Kırmızı Et Tahmini

Türkiye’de hayvan başına verim artışı hayvancılığa yönelik uygulanan projeler ve desteklerin etkisiyle 2023 yılında büyükbaş kırmızı et üretiminin 1 milyon 652 bin ton olacağı tahmin edilmektedir. İthalat miktarı da ise önceki yıllarda görülen artışın devam edeceği ve 2022’de 2 bin 170 ton olan miktarın 2023’de 4 bin 095 tona yükseleceği beklenmektedir. 2018

yılında üretim miktarındaki artışla birlikte toplam arz miktarının artacağı ve 2023 yılında 1 milyon 656 bin ton olacağı beklenmektedir. İhracat miktarının ise bir önceki yıla göre düşerek 1458 ton olacağı tahmin edilmektedir. 2022 yılında kişi başına büyükbaş kırmızı et tüketimi 18,44 kg iken, 2023 yılında 19,64 kg olarak gerçekleşeceği tahmin edilmektedir.

2.5.Küçükbaş Kırmızı Et Durum

Beslenme, giyim, istihdam ve ticaretteki payları nedeniyle koyun ve keçi yetiştiriciliğinin Türkiye tarımında önemli ve vazgeçilemeyecek bir yeri vardır (Kaymakçı vd.,2000).

Türkiye, doğal yapısı ve çevresel koşullarına bakıldığında küçükbaş hayvancılık için çok elverişlidir. Türkiye'deki meraların büyük çoğunluğu düşük verimli olup, küçükbaş hayvancılık açısından daha uygundur. Özellikle koyun ve keçi yetiştiriciliği, Türkiye'de yapılabilecek en ucuz maliyetli hayvancılıktır (Aksoy ve Yavuz 2012).

Küçükbaş hayvanlar genelde kısa boylu ve verimsiz meralar ile nadas, anız ve bitkisel üretime uygun olmayan alanları değerlendirerek et, süt, yapağı, kıl ve deri gibi ürünlere dönüştürebilme yeteneklerine sahiptir (Bilginturan ve Ayhan 2009).

Türkiye'de bazı bölgelerde doğal kaynakların, özellikle çayır ve meraların, koyun ve keçilere daha uygun oluşu ve başta kırsal kesimdeki aileler olmak üzere, tüketim alışkanlıkları gibi etmenler, küçükbaş hayvan yetiştiriciliği için uygun bir ortam yaratmaktadır (Dellal vd. 2002a). Türkiye'de özellikle dağlık alanlarda keçi yetiştiriciliği kırsal alanda yaşayan insanlar için önemli bir geçim kaynağı olması bakımından çok önemlidir. Diğer taraftan, Türkiye'de keçi yetiştiriciliğinin önemini gösteren bir diğer unsur da keçi sütüne olan talebin artmasıdır.

Bu talebin artmasında günümüzde, anne sütüne eşdeğerdeki tek sütün keçi sütü olduğu görülmüştür (Davran vd. 2009).

Koyun ve keçi yetiştiriciliğine verilen destekler, özellikle 2007 yılından itibaren ıslah projeleri ve keçi ve koyun sütünün faydaları hakkındaki haberlerinde etkisiyle talep artışı meydana gelmiş ve koyun ve keçi varlığı son yıllarda artış göstermiştir. 2008-2009 döneminde meydana gelen hayvan sayısındaki düşüşün en büyük sebeplerinden birisi 2008 yılında meydana gelen

kuraklıktır. Bu dönemde kuraklığın etkisiyle yem hammaddesi olan arpa vb diğer yem bitkileri üretimi azalmıştır.

Koyun-keçi üretiminin hayvansal üretim değerine yaptığı katkı, büyükbaş hayvancılığa göre düşük olmakla birlikte, özellikle marjinal kırsal alanlarda üreticiye gelir ve istihdam katkısı sağlaması itibariyle vazgeçilmez üretim dallarındandır (Demirbaş vd. 2009).

Türkiye'de 2010 yılı itibariyle 29,3 milyon baş olan küçükbaş hayvan varlığı, %51 artışla 2017 yılında 44,2 milyon, 2022 yılında ise 56,2 milyon baş olmuştur (Ek Tablo 10).

Küçükbaş hayvan varlığına sahip iller incelendiğinde 2021 yılında küçükbaş hayvan sayısı 3,4 milyon baş ile en fazla Van iken, Konya 3 milyon baş ile ikinci, Şanlıurfa ili 2,4 milyon baş ile üçüncü, Ankara ise 2,3 milyon baş ile dördüncü sırada yer almaktadır. Bu dört il toplam küçükbaş hayvan varlığının %20'sini oluşturmaktadır. Ağrı, Mersin, Diyarbakır, Antalya ve Siirt diğer önemli iller arasında yer almaktadır (Ek Tablo 13).

Türkiye küçükbaş kırmızı et arz ve kullanımı incelendiğinde; 2018 yılında yaklaşık 374 bin ton olan üretim miktarı %8 artışla 2019 yılında 403 bin tona yükselmiştir. 2022 yılında bir miktar azalan üretim miktarı 2023 yılında ise 492 bin ton seviyesine ulaşacağı beklenmektedir.

İhracat miktarı sürekli bir artış eğiliminde olsa bile oldukça düşük seviyelerdedir. 2018 yılında 507 ton olan küçükbaş hayvan et ihracatı, 2022 de yaklaşık 5 bin ton seviyesine ulaşmıştır.

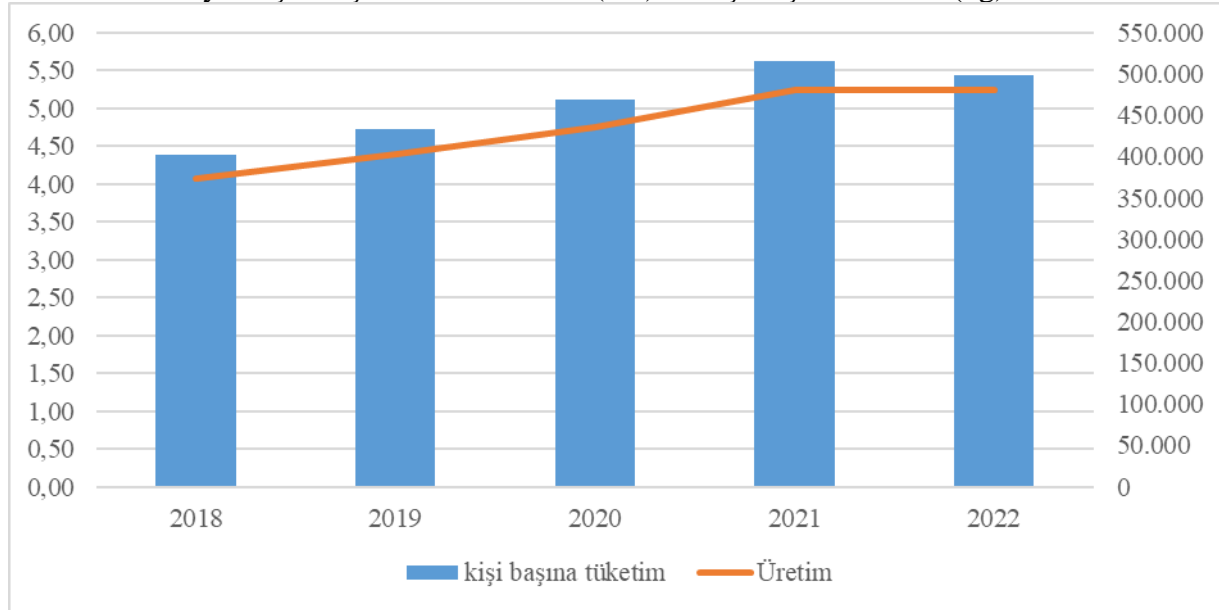
Son yıllarda küçükbaş kırmızı ete olan talep artışı nedeniyle toplam küçükbaş et tüketimi de artış göstermiştir. 2018 yılında 374 bin ton olan tüketim miktarı 2019 yılında 403 bin ton seviyesine ulaşmıştır. Kişi başına tüketim ise 2018 yılında ortalama 4,3 kg iken 2022'de 5,5 kg olmuştur.

Tablo 9. Türkiye küçükbaş kırmızı et arz ve kullanımı (ton)

	2018	2019	2020	2021	2022	2023 (Tahmin)
ARZ						
Üretim	374.017	403.296	436.296	480.488	468.476	491.900
İthalat	400	364	153	203	342	318
Toplam Arz	374.417	403.660	436.449	480.691	468.818	492.218
KULLANIM						
Tüketim	373.910	402.880	436.073	479.878	463.840	491.942
İhracat	507	780	376	813	4.978	276
Toplam Kullanım	374.417	403.660	436.449	480.691	468.818	492.218
Kişi Başına Tük. (kg)	4,38	4,72	5,11	5,63	5,5	5,8

Kaynak: TÜİK ve TEPGE Hesaplamaları *2023 yılı verileri tahmindir.

Grafik 8. Türkiye küçükbaş kırmızı et üretim (ton) ve kişi başına tüketim (kg)



Kaynak: TÜİK, 2023

2.6. Küçükbaş Kırmızı Et Tahmini

Beslenme açısından hayvansal kökenli besin maddeleri arasında önemli bir yere sahip olan kırmızı et protein açısından zengin bir besin maddesidir. Bu nedenle kırmızı et tüketimi insan sağlığı için vazgeçilmez bir gıda maddesidir. Hayvansal ürünlerde talep, yıllık nüfus artışı,

üretim miktarları, nüfusun yaş ve cinsiyet itibarıyla dağılımı, gelir seviyesi ve dağılımı, fiyat ve diğer ürün fiyatlarına bağlıdır.

Türkiye'de kişi başına hayvansal ürünler tüketiminde ulaşılan seviye gelişmiş batı ülkelerinin ulaştığı seviyenin çok altındadır. Ülkemizde kişi başına tüketilen günlük kalorinin

büyük bir miktarı (%85) bitkisel kalordir. 2018 yılı itibariyle Türkiye’de kişi başına küçükbaş kırmızı et tüketimi 4,4 kg iken, 2020 yılında, 5,1 kg seviyesine çıkmıştır. 2023 yılında ise 5,8 kg seviyesine ulaşacağı tahmin edilmektedir. Türkiye’de 2018 yılında 374 bin ton olan üretim 2022 yılında %26 artışla 469 bin tona ulaşmıştır. 2023 yılında da %5 artışla 492 bin ton olması beklenmektedir. Yine önceki yıllarda olduğu gibi üretimin talebi karşılaması nedeniyle 2023 yılında da ithalat olmayacağı düşünülmektedir.

2.7. Üretici ve Tüketici Fiyatları

Türkiye’de et ve et ürünleri tüketici fiyatları Ek Tablo 10’da verilmiştir. 2014’de 28,4 TL/kg olan dana eti tüketici fiyatı 2022 yılında 3,2 kat artışla 93,6 TL/kg olmuştur. Kuzu eti tüketici fiyatı 2018 yılında 26,8 TL/kg iken 2022 yılında 3,8 kat artışla 102,3 TL/kg seviyesine ulaşmıştır. Borsa fiyatları ise tüketici fiyatlarına göre daha düşük seyretmekle birlikte aynı dönemdeki fiyat artışları aynı seviyede gerçekleşmiştir. 2014 yılında 19,9 TL/kg olan kuzu karkas fiyatı 2022’de 71,4 TL/kg, dana karkas fiyatı ise 18,5 TL/kg dan 91,6 TL/kg seviyelerine ulaşmıştır.

2.8. Desteklemeler

Hayvancılık faaliyetlerinde ırk ıslahı, kaba yem üretiminin artırılması, verimliliğin artırılması, işletmelerin ihtisaslaştırılması, işletmelerde

hijyen şartlarının sağlanması, hayvan sağlığı ve refahı, hayvan kimlik sisteminin teşviki, hayvansal ürünlerin işlenmesi ve pazarlanması ile ilgili kontrol, takip ve standartların iyileştirilmesi için hayvancılık sektörünün desteklenmesi gerekmektedir (DPT, 2015), Ek Tablo 25’de hayvancılık desteklerin yıllar itibariyle değerleri ve toplam desteklerden aldıkları paylar görülmektedir. 2000 yılında 2,4 milyar TL olan toplam destek miktarı 2015 yılında ise 10 milyar TL, 2020’de 22 milyar TL, 2022 de ise 39,6 milyar TL olarak gerçekleşmiştir. 2023 yılında ise toplam 54 milyar TL olması beklenmektedir. Aynı dönemde hayvancılık desteklerinde ise önemli artışlar olmuştur. Hayvancılık desteklerinin 2000 yılında 12 milyon TL iken 2016 yılında 3 milyar TL’ye ulaşmıştır. Toplam destekler içinde hayvancılık desteklerinin aldığı pay 2000 yılında %0,5 iken, 2013 yılında %31 ile en yüksek seviyesine ulaşmış, 2016 yılında %27, 2022 yılında ise %24,5 oranında gerçekleşmiştir. 2023 yılında ise hayvancılığa 11,9 milyar TL’lik bir bütçe ayrılmıştır.

Türkiye’de hayvancılık destekleri içerisinde en büyük payı büyükbaş hayvan desteği alırken, ikinci sırada ıslah amaçlı küçükbaş hayvan yetiştirici birlikleri desteği, üçüncü sırada ise yem bitkisi üretim desteği gelmektedir. Çiğ sütün değerlendirilmesi, süt prim desteği, diğer önemli desteklerdir.

Tablo 10. Hayvansal ürünler tüketici fiyatları

TL/kg	2015	2016	2017	2018	2019	2020	2021	2022
Tüketici (Kuzu Eti)	29,4	33,7	40,5	48,0	51,6	60,8	70,9	102,3
Tüketici (Dana Eti)	35,8	38,4	41,6	43,1	45,6	51,4	62,7	93,6
Borsa (Kuzu Karkas)	22,2	27,0	31,7	37,6	41,0	49,0	51,8	71,4
Borsa (Dana Karkas)	22,7	24,5	25,9	27,2	28,8	35,7	42,7	91,6

Kaynak: TÜİK ve Ankara Ticaret Borsası (Erişim: 12.06.2023)

Tablo 11.Yıllara göre toplam hayvancılık destekleri (Bin TL)

Destek Konusu	2018	2019	2020	2021	2022
Hayvansal Üretim Desteklenmesi	3.813.150	4.770.389	7.880.699	7.197.821	9.745.820
Büyükbaş Hayvan Hastalıkları Tazminatı Desteği	104.000	168.700	301.750	191.945	287.648
Yem Bitkileri Üretimi Desteği	507.000	858.600	783.895	823.977	853.885
Çiğ Süt Desteği	613.000	750.000	1.400.000	2.045.000	4.662.736
Buzağı Desteği	1.400.000	1.510.000	3.489.000	2.300.000	1.940.006
Arıcılık ve Bal Desteği	73.000	77.750	120.000	120.000	144.257
Hastalıklardan Ari İşletme Desteği	94.450	60.000	100.000	100.000	201.940
İslah Amaçlı Küçükbaş Hayvan Yetiştirici Birlikleri Desteği	635.000	650.000	1.040.000	1.040.000	1.077.000
Büyükbaş Hayvan Besi Desteği	0	80.000	250.000	187.000	111.516
Sürü Yöneticisi İstihdamı Desteği	23.000	24.500	40.000	40.000	63.090
Büyükbaş Damızlık Hayvan Alım Desteği	80.000	290.000	50.000	63.092	16.315
Süt Sığırtı Sigortası Desteği	175.000	186.300	208.284	228.000	257.369
Diğer	108.700	114.539	97.770	58.807	130.057
GENEL TOPLAM	14.049.275	16.965.138	21.943.631	24.124.984	39.642.219

Kaynak: Tarım ve Orman Bakanlığı verileri

Tablo 12. Tarımsal Destekler Birim Değerleri

Destek/Ürün Adı	2019 Birim Destek Tutarı (TL/birim)	2020 Birim Destek Tutarı (TL/birim)	2021 Birim Destek Tutarı (TL/birim)	2022 Birim Destek Tutarı (TL/birim)
Hastalıklardan Ari İşletme Desteği				
Hastalıklardan Ari İşletme Desteği (baş)	450	450	450	600
Onaylı Süt çiftliği Sertifikasına sahip (ilave) (baş)	100	100	100	100
Aşı, Atık, Küpe Desteği				
Atık, Aşı, Küpe Desteği (baş)	1.000+150+1,5+1	1.000+150+1,5+1	1.000+150+1,5+1	1.400+250+2+1,5
Büyük Baş Hayvan Hastalıkları Tazminatı Desteği				
Büyük Baş Hayvan Hastalıkları Tazminatı (baş)	Bakanlıkça	Bakanlıkça	Bakanlıkça	Bakanlıkça
Biyolojik Mücadele Desteği				
Örtüaltında (paket destek) (da)	520	520	635	850
Açık alanda (paket destek) (da)	130	130	170	290
Bombus Arısı Desteği				
Bombus Arısı (Koloni)	60	60	60	100
Buzağı Desteği				
Buzağı (baş)	350	370	370	500
Etçi ve Kombine Buzağı (baş)			600	-
Soy Kütüğü (ilave) (Süt Kalite Dahil) (baş)	175	175	Bakanlıkça	Bakanlıkça
Suni tohumlama buzağı (ilave) (baş)				200
Suni tohumlama sonucu doğan buzağı	600	600		
Islah Amaçlı Süt İçerik Analizi (baş)	150	150	100	100
Döl Kontrolü (ilave) (baş)	50	50	50	100
Bakanlıkça Belirlenen İller Buzağı (ilave) (baş)	100	100	100	200
Soy kütüğü manda (ilave) (baş)	200	200	200	300
Soy kütüğü malak (ilave) (baş)			250	
Dişi Manda/malak (baş)	250	250	250	500
Suni Tohumlama Malak (baş)		250	250	500
Arıcılık ve Bal Desteği				
Arılı Kovan (kovan)	15	15	20	20-30
Damızlık Ana Arı (adet)	80	80	80	100
Yangından Zarar Görenlere İlave Destekler				
			30	-
Islah Amaçlı Küçük Baş Hayvan Yetiştirici Birlikleri Desteği				
Anaç Keçi (baş)	25	35	35	50
Anaç Koyun (baş)	25	30	30	50
Tiftik keçisi (İlave) (baş)	20	20	20	20
Göçer İlave (baş)		2	2	2
Sürü Büyütme ve Yenileme (baş)	100	100	125	200
Küçükbaş Soykütüğü (baş)	100	100	100	-
Koç Teke Alımı (baş)	500	500	500	-
Kuzu ve Oğlak Alımı (baş)				-
Tiftik Üretimi Desteği				
Tiftik Üretimi (Sözleşmeli, tali, anamal, oğlak)	0,20,28,30	10,20,28,30	10,22,30,35	10,25,60,70

Tablo 12 (Devam). Tarımsal Destekler Birim Değerleri

Destek/Ürün Adı	2019 Birim Destek Tutarı (TL/birim)	2020 Birim Destek Tutarı (TL/birim)	2021 Birim Destek Tutarı (TL/birim)	2022 Birim Destek Tutarı (TL/birim)
İpek Böceği Desteği				
Tohum (Kutu)	80	100	120	240
Yaş Koza (kg)	60	70	80	160
Büyükbaş Hayvan Besi Desteği				
Besi (baş)	250	250	250	500
Süt Desteği				
Süt	Bakanlıkça	Bakanlıkça	Bakanlıkça	Bakanlıkça
Süt Regülasyonu Desteği				
Süt Regülasyon Desteği (ESK aracılığıyla yapılanlar dahil)	Bakanlıkça	Bakanlıkça	Bakanlıkça	Bakanlıkça
Sürü Yöneticisi İstihdamı Desteği				
Sürü Yöneticisi İstihdamı (işletme/sürü yöneticisi)	5.000	5.000	6.000	12.000
Büyük Baş Damızlık Hayvan Alım Desteği				
Düve Alımı Desteği (baş)	%40	%40	%40	%40-%50
Yem Desteği				
Anaç sığır, manda, besilik sığır (baş)		65		
Anaç Küçükbaş (baş)		6,5		
Hayvan Gen Kaynakları Desteği				
Büyükbaş Koruma (Baş)	600	600	600	1.000
Küçükbaş Koruma (Baş)	90	90	90	150
Sığır Pedigrili Koruma (Baş)	800	800	800	1.200
Arı Koruma (Kovan)	40	40	45	80
İpekböceği Koruma (Kg)	100	100	115	170
İslah programındaki; Koyun/keçi, Yavrularına Halk Elinde İslah Desteği (Baş) ELİT SÜRÜ	70	70	80	150
İslah programındaki; Koyun/keçi, Yavrularına Halk Elinde İslah Desteği (Baş) TABAN SÜRÜ	40	40	40	100
Damızlık Erkek Materyal (Koç/Teke) Desteği (Baş) ELİT SÜRÜ				350
Damızlık Erkek Materyal (Koç/Teke) Desteği (Baş) TABAN SÜRÜ	200	200	225	250
Halk Elinde Manda İslahı (Anaç Manda) Yılı İçerisinde Doğuran Anaç Manda (Baş)	850	850	960	2.000
Halk Elinde Manda İslahı (Anaç Manda) Yılı İçerisinde Doğurmayan Anaç Manda (Baş) *			600	1.200
Damızlığa Ayrılmak üzere seçilen Manda (Düve/Tosun) (Baş)	200	200	225	1.300
Halk Elinde Yerli Sığır İslahı (boğa ve anaç yerli) (baş)			-	2.000
Damızlığa Ayrılmak Üzere Seçilen Yerli Sığır (düve/tosun) (baş)			-	1.500
Yem Bitkileri Desteği				
Yonca (Sulu)	90			
Yonca (Kuru)	40			
Çok yıllık yem bitkileri (da/yıl) (Sulu)	90			
Çok yıllık yem bitkileri (da/yıl) (Kuru)	40	90	90	90
Korunga (sulu/kuru) (da/yıl)	90	90	90	90

Tablo 12 (Devam). Tarımsal Destekler Birim Değerleri

Destek/Ürün Adı	2019 Birim Destek Tutarı (TL/birim)	2020 Birim Destek Tutarı (TL/birim)	2021 Birim Destek Tutarı (TL/birim)	2022 Birim Destek Tutarı (TL/birim)
Arpa (Yeşil Ot), Buğday (Yeşil Ot)	30			
Kuru Ekilişler (da/yıl)		40	40	40
Silajlık Ekilişler (sulu) (da/yıl)		100	100	100
Silajlık Mısır (Sulu)	100			
Silajlık Mısır (Kuru)	40			
Tek yıllık yem bitkileri (sulu/kuru) (da/yıl)	60	60	60	60
Yapay çayır mera (da/yıl)	150	150	150	150
Yeraltı su kısıtı olan havzalarda fiğ, macar fiği, mürdümük, burçak, yem bezelyesi için ilave	% 50	% 50	% 50	% 50

Kaynak: Tarım ve Orman Bakanlığı verileri 2023

KAYNAKLAR

- Aksoy, A. ve Yavuz F. 2012. "Çiftçilerin Küçükbaş Hayvan Yetiştiriciliğini Bırakma Nedenlerinin Analizi: Doğu Anadolu Bölgesi Örneği" Anadolu Tarım Bilimleri Dergisi, Erzurum
- Aydemir, C., Pıçak, M., 2007, "GAP Bölgesi'nde Hayvancılığın Gelişimi ve Türkiye İçindeki Konumu", Elektronik Sosyal Bilimler Dergisi, 6 (22), 13-37.
- Bilginturan, S. ve Ayhan V. 2009. "Burdur İli Damızlık Koyun ve Keçi Yetiştiriciler Birliği Üyesi Koyunculuk İşletmelerinin Yapısal Özellikleri ve Sorunları Üzerine Bir Araştırma" Zootekni Derneği Hayvansal Üretim Dergisi 50 (1):1-8-İzmir
- Davran, M.K., Ocak, S., Secer, A. 2009. An analysis of socio-economic and environmental sustainability of goat production in the Taurus Mountains Villages in Eastern Mediterranean Region of Turkey, with consideration of gender roles. Tropical Animal Health and Production, 41(7), 1151-1155.
- Dellal, G., Eliçin, A., Tekel, N, Dellal, İ. 2002. GAP Bölgesi'nde Küçükbaş Hayvan Yetiştiriciliğinin Yapısal Özellikleri. Tarım ve Köyişleri Bakanlığı Tarımsal Ekonomi ve Araştırma Enstitüsü Yayınları Yayın No: 83, Ankara
- Demirbaş, N., Tosun, D., Taşkın, T. 2009. AB Üyesi Kimi Akdeniz Ülkeleri ve Türkiye'de Koyun-Keçi Üretim ve Dış Ticareti. Hayvansal Üretim, 50(1): 45-53
- DPT, 2015. Devlet Planlama Teşkilatı, 9. Hayvancılık özel ihtisas komisyon raporu
- FAO, 2022. Food Outlook Report 2022, (Erişim tarihi, 10.05.2023).
- FAO, 2023. <https://www.fao.org/faostat/en/#data> (02.08.2023)
- Gündüz, O., Esengün, K., Göktolga, Z., G., 2006, "Ailelerin Et Tüketimleri Üzerine Bir Araştırma: Tokat İli Örneği", VII. Tarım Ekonomisi Kongresi, Cilt: II, Antalya, 1152-1160.
- Kaymakçı, M., Eliçin, A., Tuncel, E., Pekel, E., Karaca, O., Işın, F., Taşkın, T., Aşkın, Y., Emsen, H., Özder, M., Selçuk, E., Sönmez, R. 2000. Türkiye'de Küçükbaş Hayvan Yetiştiriciliği. Ziraat Mühendisliği V. Teknik Kongresi, Ankara
- OECD, 2023. OECD-FAO Agricultural Outlook <https://www.oecd.org/publications/oecd-fao-agricultural-outlook-19991142.htm>, Erişim: 22.09.2023
- TOB, 2023. Tarım ve Orman Bakanlığı verileri
- TÜİK, 2023. Hayvancılık İstatistikleri, <http://www.tuik.gov.tr>, Erişim: 23.08.2023
- USDA, 2023. <https://apps.fas.usda.gov/psdonline/app/index.html#/app/advQuery> Erişim: 05.06.2023

EK TABLOLAR

Ek Tablo 1-Dünya Dana Eti Arz Kullanımı (Ton)

Ülkeler	Baş. Stok	Arz		İhracat	Kullanım	
		Üretim	İthalat		Tüketim	Bitiş Stokları
2019						
Dünya	520	58.542	9.083	11.377	56.263	505
ABD	304	12.385	1.387	1.373	12.409	294
AB-28	0	6.964	435	701	6.698	0
Brezilya	0	10.050	43	2.314	7.779	0
Çin	0	6.670	2.177	21	8.826	0
Arjantin	0	3.125	17	763	2.379	0
Avustralya	0	2.432	15	1.739	708	0
Hindistan	0	4.270	0	1.494	2.776	0
Rusya	0	1.374	409	17	1.766	0
Kanada	33	1.342	204	525	1.029	34
2020						
Dünya	505	57.699	9.686	11.229	56.108	553
ABD	294	12.389	1.515	1.388	12.531	329
AB-28	0	6.903	350	714	6.539	0
Brezilya	0	9.975	50	2.539	7.486	0
Çin	0	6.720	2.781	16	9.485	0
Arjantin	0	3.170	14	818	2.366	0
Avustralya	0	2.123	17	1.473	667	0
Hindistan	0	3.760	0	1.284	2.476	0
Rusya	0	1.378	363	33	1.708	0
Kanada	0	1.314	249	511	1.046	40
2021						
Dünya	553	58.402	9.948	11.440	56.916	547
ABD	329	12.734	1.517	1.555	12.717	308
AB-28	0	6.883	321	675	6.529	0
Brezilya	0	9.750	62	2.320	7.492	0
Çin	0	6.980	3.024	17	9.987	0
Arjantin	0	3.000	8	735	2.273	0
Avustralya	0	1.895	24	1.291	628	0
Hindistan	0	4.195	0	1.397	2.798	0
Rusya	0	1.380	298	50	1.628	0
Kanada	0	1.385	212	593	1.002	42
2022						
Dünya	547	59.328	10.226	12.015	57.488	598
ABD	308	12.890	1.538	1.608	12.799	329
AB-28	0	6.710	399	623	6.486	0
Brezilya	0	10.350	72	2.898	7.524	0
Çin	0	7.180	3.502	20	10.662	0
Arjantin	0	3.140	7	823	2.324	0
Avustralya	0	1.878	24	1.238	664	0
Hindistan	0	4.350	0	1.442	2.908	0
Rusya	0	1.320	260	55	1.525	0
Kanada	0	1.395	214	583	1.026	42

Kaynak: USDA, 2023

Ek Tablo 2-Uluslararası Koyun Eti Fiyatları (\$/Ton)

Yıllar	Yeni Zelanda	Avustralya
2006	2.860	2.558
2007	2.392	2.417
2008	2.498	2.635
2009	2.975	3.131
2010	3.495	3.396
2011	3.673	4.352
2012	5.531	5.547
2013	4.656	4.486
2014	4.130	4.132
2015	4.701	4.686
2016	3.643	4.042
2017	3.578	3.978
2019	4.488	4.710
2020	5.244	4.979
2021	5.127	5.097
2022	4.561	5.071
2023 (Ocak)	5.643	5.898
2023 (Şubat)	5.616	5.151
2023 (Mart)	5.903	4.764
2023 (Nisan)	5.988	5.542
2023 (Mayıs)	5.966	4.188
2023 (Haziran)	6.038	4.268

Kaynak: FAO, 2023

Ek Tablo 3-Sığır Eti İhraç Fiyatları (\$/Ton)

Yıllar	ABD	Brezilya	Avusturalya
2006	3.803	2.219	2.522
2007	4.023	2.367	2.544
2008	4.325	3.785	3.024
2009	3.897	3.118	2.562
2010	3.272	4.585	4.093
2011	3.944	5.093	5.078
2012	4.176	5.885	4.765
2013	4.009	6.314	4.527
2014	5.016	7.361	4.712
2015	4.699	7.195	4.320
2016	4.171	6.390	4.053
2017	4.463	6.676	4.196
2018	4.198	7.118	4.045
2019	4.873	7.119	4.119
2020	4.676	6.898	4.336
2021	5.544	8.313	5.032
2022	5.795	8.853	5.905
2023 (Ocak)	4.866	7.767	4.843
2023 (Şubat)	4.994	8.103	4.855
2023 (Mart)	5.409	8.351	4.813
2023 (Nisan)	5.556	8.617	4.787
2023 (Mayıs)	5.334	8.682	5.099
2023 (Haziran)	5.147	8.740	5.080

Kaynak: FAO, 2023

Ek Tablo 4-Dünyada Sığır-Dana Eti Tüketimi (kg)

Ülkeler	2011	2012	2013	2014	2015	2016	2017	2022
Arjantin	37,9	40,2	43,2	49,4	40,4	38,6	41,2	36,6
Brezilya	24,5	24,7	26,2	26,5	24,2	25,7	26,5	23,6
ABD	26,5	26,3	25,8	24,8	24,8	25,6	25,8	25,9
Avustralya	23,3	22,4	23,7	23,6	22,8	22,1	20,9	28,2
İsrail	19,6	19,3	20,7	20,4	20,2	19,9	20,0	21,8
Şili	14,1	14,6	17,1	16,9	15,0	17,8	18,1	19,5
Kanada	19,7	19,8	19,5	18,0	17,4	17,4	18,4	17,9
Y.Zelanda	19,7	18,4	15,7	14,7	14,5	14,2	12,9	10,6
Rusya	13,5	14,1	12,9	12,6	12,1	9,8	10,6	9,5
G.Afrika	11,1	11,2	11,0	11,0	10,7	10,9	10,9	10,4
Mısır	9,4	9,5	9,5	9,9	10,1	9,2	9,3	6,5
AB (28 Ülke)	11,1	10,8	10,5	10,6	10,8	11,1	11,0	10,3

Kaynak: OECD, 2023

Ek Tablo 5-Dünyada Kişi Başına Koyun ve Keçi Eti Tüketimi (kg)

Ülkeler	2011	2012	2013	2014	2015	2016	2017	2022
Avustralya	8,0	8,7	8,7	8,1	7,4	8,6	8,5	6,8
Mısır	1,3	1,4	1,3	1,3	1,3	1,3	1,3	0,7
Suudi Arabistan	5,3	5,5	5,4	5,5	5,5	5,3	5,3	3,9
Yeni Zelanda	7,8	7,6	6,0	2,4	4,4	2,4	3,0	4,4
İran	3,0	3,2	3,1	3,2	3,2	3,3	3,2	2,5
Uruguay	5,0	4,8	3,4	4,4	5,7	6,6	6,5	-
Güney Afrika	2,9	3,0	3,0	3,1	3,1	3,0	3,0	2,5
Çin	2,6	2,7	2,8	2,9	3,0	3,1	3,1	3,3
Pakistan	2,2	2,2	2,2	2,1	2,1	2,1	2,1	2,9
İsrail	1,8	1,8	1,8	1,9	1,9	1,8	1,8	1,4
Avr. Bir.(28 Ülke)	2,0	1,9	1,8	1,8	1,8	1,9	1,9	1,3

Kaynak: OECD, 2023

Ek Tablo 6-Dünya Et Üretim Projeksiyonu (Bin Ton)

	2017	2018	2019	2020	2021	2022	2023
Koyun ve Keçi Eti	14.711	15.045	15.343	15.760	16.103	16.405	16.719
Sığır Eti	69.942	70.652	71.187	71.854	72.621	73.400	74.146

Kaynak: OECD

Ek Tablo 7 -Dünya Koyun Eti Üretimi ve Projeksiyonu (Bin ton)

Ülkeler	2015	2025
Dünya	14.137	17.438
Çin	4.256	5.728
Afrika	2.972	4.019
Avrupa Birliği	1.241	1.274
Hindistan	742	775
Avustralya	735	849
Yeni Zelanda	485	444
Pakistan	463	582
İran	298	387
Cezayir	307	393
Rusya	191	199
Güney Afrika	174	188
Mısır	131	158
ABD	76	80

Kaynak: OECD, 2017

Ek Tablo 8- Türkiye Et ve Et Ürünleri Tüketici Fiyatları (TL/kg)

TL/kg	2014	2015	2016	2017	2018	2019	2020	2021	2022
Tüketici (Kuzu Eti)	26,8	29,4	33,7	40,5	48,0	51,6	60,8	70,9	102,3
Tüketici (Dana Eti)	28,4	35,8	38,4	41,6	43,1	45,6	51,4	62,7	93,6
Borsa (Kuzu Karkas)	19,9	22,2	27,0	31,7	37,6	41,0	49,0	51,8	71,4
Borsa (Dana Karkas)	18,5	22,7	24,5	25,9	27,2	28,8	35,7	42,7	91,6

Kaynak: ATO

Ek Tablo 9-Türkiye’de Türlerine Göre Büyükbaş Hayvan Sayıları (Adet)

Yıllar	Sığır			Manda	Toplam
	Kültür	Melez	Yerli		
1991	1.253.865	4.033.375	6.685.683	366.150	12.339.073
1995	1.702.000	4.776.000	5.311.000	255.000	12.044.000
2000	1.806.000	4.738.000	4.217.000	146.000	10.907.000
2005	2.354.957	4.537.998	3.633.485	104.965	10.631.405
2010	4.197.890	4.707.188	2.464.722	84.726	11.454.526
2011	4.836.547	5.120.621	2.429.169	97.632	12.483.969
2012	5.679.484	5.776.028	2.459.400	107.435	14.022.347
2013	5 954 333	6 112 437	2 348 487	117 591	14.532.848
2014	6.178.757	6.060.937	1.983.415	121.826	14.223.231
2015	6.385.343	5.733.803	1.874.925	133.766	14.127.837
2016	6 588 527	5 758 336	1 733 292	142 073	14.222.228
2017	7 804 588	6 536 073	1 602 925	161 439	16.105.025
2018	8 419 204	7 030 297	1 593 005	178 397	17 220 903
2019	8 559 855	7 554 625	1 573 659	184 192	17 872 331
2020	8 838 498	7 594 127	1 532 857	192 489	18 157 971
2021	8 824 784	7 641 100	1 384 659	185 574	18 036 117
2022	8 295 825	7 324 866	1 231 265	171 835	17 023 791

Kaynak: TÜİK, 2023

Ek Tablo 10-Tür ve Irklarına Göre Küçükbaş Hayvan Sayıları (Baş)

Yıl	Koyun - Yerli	Koyun - Merinos	Keçi - Kıl	Keçi - Tiftik
1992	38.575.828	840.110	9.439.600	1.014.340
1993	36.709.000	832.000	9.192.000	941.000
1994	34.823.000	823.000	8.767.000	797.000
1995	32.985.000	806.000	8.397.000	714.000
1996	32.234.000	838.000	8.242.000	709.000
1997	29.376.000	862.000	7.761.000	615.000
1998	28.560.000	875.000	7.523.000	534.000
1999	29.425.000	831.000	7.284.000	490.000
2000	27.719.000	773.000	6.828.000	373.000
2005	24.551.972	752.353	6.284.498	232.966
2010	22.003.299	1.086.392	6.140.627	152.606
2011	23.811.036	1.220.529	7.126.862	151.091
2012	25.892.582	1.532.651	8.199.184	158.102
2013	27.485.166	1.799.081	9.059.259	166.289
2014	29.033.981	2.106.263	10.167.125	177.811
2015	29.302.358	2.205.576	10.210.338	205.828
2016	28.832.669	2.151.264	10.137.534	207.765
2017	31.257.408	2.420.228	10.419.027	215.645
2018	32.513.293	2.681.679	10.698.553	223.874
2019	34.199.467	3.076.583	10.964.374	241.055
2020	38.579.748	3.547.033	11.698.825	287.020
2021	41.182.899	3.994.791	12.051.957	289.557
2022	40.728.954	3.958.934	11.320.208	257.654

Kaynak: TÜİK, 2023

Ek Tablo 11- Türkiye'de Büyükbaş ve Küçükbaş Kesilen Hayvan Sayıları (Baş)

Yıllar	Sığır	Koyun	Keçi
2007	2.713.989	10.792.554	2.755.379
2008	2.797.426	10.826.034	2.706.994
2009	2.826.190	10.477.951	2.487.218
2010	2.932.054	9.691.041	2.244.760
2011	3.126.378	10.700.807	2.391.246
2012	3.421.960	10.755.777	2.841.307
2013	3.457.477	11.194.725	3.273.444
2014	3.525.209	11.991.640	3.681.199
2015	3.706.346	12.808.697	4.097.340
2016	3.993.893	13.277.503	4.346.611
2017	4.334.034	13.244.903	4.346.713
2018	4.844.711	14.133.170	4.392.427
2019	4.856.517	14.546.576	4.513.264
2020	4.812.902	15.801.021	4.692.010
2021	5.134.441	17.125.163	4.907.371
2022	5.480.489	21.563.828	6.112.179

Kaynak: TÜİK, 2023

Ek Tablo 12- Türkiye'de İllere Göre Büyükbaş Hayvan Sayıları (Baş)

	2018	2019	2020	2021
Adana	265.430	259.684	248.307	266.601
Adıyaman	129.194	147.606	146.860	111.470
Afyonkarahisar	391.507	416.500	437.259	441.598
Aksaray	266.483	310.549	336.263	372.932
Amasya	217.089	192.846	202.916	205.330
Ankara	538.755	549.774	580.450	612.939
Antalya	185.833	192.037	190.687	185.421
Ardahan	306.925	348.895	330.168	331.468
Artvin	61.174	63.900	78.165	65.502
Aydın	435.815	445.143	445.444	488.557
Ağrı	388.452	400.320	411.183	413.012
Balıkesir	543.302	543.224	544.121	550.054
Bartın	62.757	59.987	59.786	49.030
Batman	107.784	112.669	122.510	126.777
Bayburt	98.060	100.026	87.182	79.737
Bilecik	40.685	40.953	39.018	38.557
Bingöl	132.772	140.289	144.550	132.307
Bitlis	94.880	104.810	102.077	88.991
Bolu	131.927	136.994	140.595	139.358
Burdur	222.843	217.165	213.798	202.750
Bursa	236.604	242.065	235.781	265.312
Denizli	292.086	293.655	307.093	295.800
Diyarbakır	589.462	663.843	656.074	608.214
Düzce	63.139	64.787	66.100	67.409
Edirne	156.837	160.948	161.666	162.201
Elazığ	187.418	191.431	209.142	187.326
Erzincan	114.915	113.192	124.125	128.289
Erzurum	768.997	827.806	869.009	860.404
Eskişehir	155.273	162.855	170.073	169.938
Gaziantep	271.879	227.568	191.669	200.050
Giresun	112.481	114.907	118.783	118.899
Gümüşhane	82.202	83.791	89.477	81.578
Hakkari	44.443	47.052	38.766	37.923
Hata	154.382	146.732	148.036	149.206
Isparta	145.012	150.959	149.110	165.736
İğdır	150.633	155.719	157.426	100.400
Kahramanmaraş	215.223	220.163	204.803	242.239
Karabük	50.226	55.653	59.238	50.890
Karaman	68.266	71.134	73.469	67.174
Kars	450.101	596.966	607.754	620.723
Kastamonu	282.648	275.085	287.482	276.859
Kayseri	349.696	350.237	345.511	369.553
Kilis	12.999	13.000	12.950	12.785
Kocaeli	116.211	116.334	126.006	117.480
Konya	921.572	927.082	946.144	957.748
Kütahya	196.139	202.114	194.122	202.112
Kırklareli	149.576	143.929	156.348	157.045
Kırıkkale	73.216	77.775	66.038	67.013
Kırşehir	223.145	236.901	239.819	246.119
Malatya	174.321	180.649	176.729	174.986

Ek Tablo 12 (Devam)- Türkiye'de İllere Göre Büyükbaş Hayvan Sayıları (Baş)

	2018	2019	2020	2021
Manisa	237.984	249.258	251.689	256.987
Mardin	116.825	123.370	105.202	100.874
Mersin	115.506	130.557	132.919	113.910
Muğla	256.012	267.191	275.565	281.027
Muş	306.542	325.067	331.881	335.798
Nevşehir	90.683	109.635	114.590	114.939
Niğde	172.477	172.019	186.767	179.554
Ordu	153.280	154.051	159.644	162.834
Osmaniye	85.896	80.669	76.055	68.292
Rize	25.480	27.203	21.716	21.175
Sakarya	170.349	178.520	183.712	195.829
Samsun	375.792	381.912	397.627	396.087
Siirt	34.918	40.463	44.131	33.518
Sinop	105.799	99.015	96.202	91.649
Sivas	357.866	385.612	414.361	419.479
Tekirdağ	150.056	149.238	151.011	154.072
Tokat	310.431	313.346	314.917	302.432
Trabzon	142.003	149.896	150.862	154.423
Tunceli	33.939	37.791	37.086	29.314
Uşak	130.643	147.901	143.237	139.619
Van	177.346	180.693	197.483	166.401
Yalova	13.894	13.015	13.826	15.040
Yozgat	247.809	245.825	254.030	242.653
Zonguldak	83.316	87.563	89.473	72.614
Çanakkale	215.240	216.833	221.235	222.691
Çankırı	151.099	154.860	158.479	152.906
Çorum	241.485	246.598	253.604	243.229
İstanbul	101.592	109.160	112.711	109.559
İzmir	762.668	780.253	785.608	781.070
Şanlıurfa	352.084	324.457	344.211	331.181
Şırnak	71.120	92.657	88.055	83.159

Kaynak: TÜİK

Ek Tablo 13- Türkiye'de İllere Göre Küçükbaş Hayvan Sayıları (Baş)

	2018	2019	2020	2021
Adana	807.900	833.027	875.041	1.116.289
Adıyaman	343.577	369.938	412.242	368.544
Afyonkarahisar	949.973	1.045.000	1.235.046	1.353.037
Aksaray	678.635	753.765	991.397	1.042.621
Amasya	210.160	215.671	247.518	280.505
Ankara	1.581.795	1.746.476	2.020.889	2.289.641
Antalya	1.245.651	1.273.635	1.312.814	1.505.768
Ardahan	74.238	99.240	94.807	118.527
Artvin	129.794	147.121	180.000	179.929
Aydın	343.208	361.124	338.873	377.073
Ağrı	1.322.805	1.335.004	1.386.398	1.427.144
Balıkesir	1.189.854	1.283.958	1.487.392	1.685.029
Bartın	6.302	6.666	6.123	6.322
Batman	820.155	798.608	840.650	954.946
Bayburt	48.787	39.951	50.688	70.464
Bilecik	155.191	187.952	192.814	202.466
Bingöl	510.781	635.603	720.852	696.131
Bitlis	645.291	688.239	772.511	795.230
Bolu	121.521	130.581	155.214	158.028
Burdur	410.449	410.055	365.044	350.746
Bursa	523.198	579.525	587.245	592.090
Denizli	703.754	699.302	740.663	739.054
Diyarbakır	1.834.639	1.923.606	2.091.344	2.209.368
Düzce	14.592	17.900	20.850	23.824
Edirne	348.547	355.310	377.972	418.356
Elazığ	698.745	722.178	854.456	1.089.120
Erzincan	434.457	463.182	501.027	550.077
Erzurum	746.733	781.694	904.587	900.623
Eskişehir	800.732	1.034.359	1.184.648	1.268.047
Gaziantep	625.949	652.832	648.092	698.317
Giresun	106.101	112.089	134.058	145.840
Gümüşhane	37.339	38.989	52.045	64.420
Hakkari	668.041	666.588	587.276	676.719
Hata	396.960	414.512	473.022	538.745
Isparta	491.550	537.493	585.259	677.293
İğdır	1.028.322	1.149.668	1.279.203	1.402.380
Kahramanmaraş	837.589	925.327	1.019.351	1.170.072
Karabük	26.457	27.062	32.316	33.368
Karaman	662.853	676.377	753.844	821.740
Kars	456.500	468.501	520.455	604.755
Kastamonu	90.415	98.063	109.072	108.988
Kayseri	647.093	651.505	670.428	778.380
Kilis	210.009	219.616	226.001	222.698
Kocaeli	98.680	106.954	121.377	118.828
Konya	2.252.461	2.459.960	2.843.229	3.058.681
Kütahya	483.676	487.954	468.338	608.870

Ek Tablo 13 (Devam)- Türkiye'de İllere Göre Küçükbaş Hayvan Sayıları (Baş)

	2018	2019	2020	2021
Kırklareli	361.571	333.139	407.540	412.162
Kırıkkale	135.102	145.244	145.550	170.542
Kırşehir	277.170	286.682	321.019	338.297
Malatya	338.433	358.018	359.599	367.606
Manisa	945.140	943.550	1.054.590	1.063.204
Mardin	975.482	982.800	1.088.358	1.119.601
Mersin	1.370.420	1.695.174	1.839.189	1.762.686
Muğla	399.618	443.207	532.507	472.035
Muş	1.041.102	1.084.591	1.235.552	1.250.000
Nevşehir	145.970	179.081	207.057	212.021
Niğde	572.969	589.828	696.137	610.190
Ordu	135.147	135.565	157.321	187.119
Osmaniye	224.616	229.174	235.781	249.684
Rize	27.660	28.303	32.657	31.076
Sakarya	65.241	73.175	87.613	94.493
Samsun	228.714	224.621	259.787	275.793
Siirt	1.250.453	1.048.057	1.268.977	1.295.989
Sinop	111.377	109.566	105.486	100.437
Sivas	578.436	636.582	740.583	919.687
Tekirdağ	302.106	309.073	321.376	364.971
Tokat	390.190	378.219	453.991	511.457
Trabzon	164.977	173.363	182.714	208.934
Tunceli	368.089	404.484	432.565	491.571
Uşak	358.185	365.874	422.507	406.611
Van	2.650.531	2.708.012	3.166.236	3.384.220
Yalova	27.960	26.239	32.249	39.085
Yozgat	378.798	340.094	414.230	456.097
Zonguldak	34.943	35.564	38.688	38.023
Çanakkale	709.817	715.549	784.664	850.466
Çankırı	129.203	135.983	143.727	179.949
Çorum	234.412	254.200	293.872	323.400
İstanbul	136.910	149.964	166.326	173.669
İzmir	937.905	913.683	1.057.099	932.930
Şanlıurfa	2.148.664	2.215.725	2.581.865	2.428.459
Şırnak	1.138.629	1.196.936	1.372.743	1.297.647

Kaynak: TÜİK

Ek Tablo 14-Türkiye'de Büyükbaş ve Küçükbaş Et Üretimi (Ton)

Yıllar	Sığır	Koyun	Keçi
2001	493.763	225.555	57.537
2002	496.198	219.311	57.707
2003	489.377	204.441	56.820
2004	488.556	190.105	52.460
2005	491.560	190.539	50.492
2006	514.042	187.236	48.906
2007	549.513	191.428	50.712
2008	581.497	192.647	50.254
2009	608.183	188.496	46.240
2010	647.067	186.121	42.846
2011	710.652	210.171	44.840
2012	790.034	220.359	53.133
2013	798.784	236.186	59.532
2014	815.674	238.670	63.711
2015	862.098	249.863	69.757
2016	956.180	266.675	75.322
2017	1.093.841	262.825	77.794
2018	1.281.234	291.179	82.839
2019	1.330.169	316.170	87.126
2020	1.341.446	345.639	90.443
2021	1.460.719	385.933	94.555
2022	1.572.747	489.354	115.938

Kaynak: TÜİK, 2023

Ek Tablo 15-Türkiye Sığır Eti ve Koyun Eti Üretici Fiyatları (TL/kg)

TL/Kg	2014	2015	2016	2017	2018	2019	2020	2021	2022
Koyun Eti	18,28	20,72	24,24	27,82	31,85	35,78	40,30	49,10	86,62
Keçi Eti	17,00	18,85	22,22	25,09	28,77	32,74	37,27	44,80	78,88
Sığır Eti	17,10	21,14	25,03	27,44	28,76	31,32	35,66	43,52	87,06

Kaynak: TÜİK, 2023

Ek Tablo 16-Türkiye Büyükbaş hayvan Fiyatları (TL/Baş)

TL/Kg	2014	2015	2016	2017	2018	2019	2020	2021	2022
Sığır(Kültür)	3.379	4.134	5.161	6.046	7.347	7.108	7.919	9.381	16.869
Sığır(melezi)	2.636	3.203	4.015	4.735	6.001	6.037	6.553	7.593	13.423
Sığır(Yerli)	2.024	2.474	3.126	3.762	5.667	5.512	6.055	7.026	13.010

Kaynak: TÜİK, 2023

Ek Tablo 17-Türkiye Küçükbaş hayvan Fiyatları (TL/Baş)

TL/Kg	2014	2015	2016	2017	2018	2019	2020	2021	2022
Koyun (merinos)	552	598	687	795	922	1.031	1.200	1.487	2.310
Koyun (yerli)	432	463	539	653	891	1.027	1.217	1.466	2.258
Kıl keçisi	426	450	503	571	742	874	987	1.240	1.909
Tiftik keçisi	361	364	449	540	654	766	827	1.077	1.600

Kaynak: TÜİK, 2023

Ek Tablo 18-Türkiye Yem Fiyatları

TL/kg	2014	2015	2016	2017	2018	2019	2020	2021	2022
Besi yemi	0,758	0,748	0,789	0,913	1,15	1,33	1,64	2,55	5,23
Süt yemi	0,744	0,782	0,798	0,979	1,27	1,44	1,77	2,76	5,68

Kaynak: Türkiyembir, 2023

Ek Tablo 19-Türkiye Hayvansal Üretim Değeri (Milyon TL)

YILLAR	Canlı Hayvan	Hayvansal Ürünler	TOPLAM
2003	14.381	13.443	27.824
2004	18.395	15.574	33.969
2005	20.919	16.506	37.425
2006	22.943	18.898	41.841
2007	24.666	22.922	47.588
2008	25.521	23.817	49.338
2009	28.146	26.611	54.756
2010	46.873	38.128	85.001
2011	60.077	42.572	102.649
2012	63.547	49.322	112.868
2013	57.656	40.459	98.115
2014	62.512	44.333	106.845
2015	73.102	55.671	128.773
2016	89.866	62.167	152.032
2017	117.797	69.926	187.723
2018	146.184	79.150	225.334
2019	165.318	93.918	259.236
2020	195.239	108.598	303.837
2021	238.675	-	-

Kaynak: TÜİK, 2023

Ek Tablo 20- Türkiye’de Hayvancılık desteklemeleri kapsamında yapılan ödemeler

Yıllar	Toplam tarımsal Destek TL	Toplam Hayvancılık Desteği TL	Hayvancılığın Payı (%)
2000	2.444.000	12.000	0,5
2001	2.717.000	41.450	1,5
2002	1,868.856	83.200	4,5
2003	2.669.484	106.089	4,0
2004	3.049.376	249.755	8,2
2005	3.681.977	352.224	9,6
2006	4.743.708	678.983	14,3
2007	5.541.995	722.676	13,0
2008	5.850.507	1.330.322	22,7
2009	4.530.942	895.827	19,8
2010	5.881.069	1.192.617	20,3
2011	7.084.725	1.727.529	24,3
2012	7.635.085	2.216.210	29,0
2013	8.748.800	2.721.993	31,1
2014	9.056.130	2.589.105	28,6
2015	10.003.717	2.932.187	29,3
2016	11.259.645	3.002.060	26,7
2017	12.838.000	3.793.000	29,6
2018	14.049.275	3.813.150	27,1
2019	16.965.138	4.770.389	28,1
2020	21.943.631	7.880.699	35,9
2021	24.124.984	7.197.821	29,8
2022	39.642.219	9.745.820	24,6
2023	54.000.000	11.880.500	22,0

Kaynak: GTHB-SGB, 2023

TEPGE YAYIN NO: 374
ISBN: 978-625-8451-94-8

© TEPGE
Her Hakkı Saklıdır.

2023

İletişim:
Tarım ve Orman Bakanlığı
Üniversiteler Mah. Dumlupınar Bulvarı, 06800,
Çankaya/ANKARA

Telefon: 0312 287 5833
Faks: 0312 287 5854

TEPGE'nin izni olmaksızın basılamaz, basılı veya elektronik materyal olarak çoğaltılamaz ve/veya dağıtılamaz.
Kaynak gösterilmek şartı ile alıntı yapılabilir.
Yayın içerisindeki her türlü yorum ve değerlendirmeler yazara aittir ve Tarım ve Orman Bakanlığı ve TEPGE'nin görüşlerini yansıtmaz.