



İmalatta 6 yılın en sert düşüşü

EKONOMİK büyümenin öncü göstergesi **İstanbul Sanayi Odası** İmalat PMI (Satın Alma Yöneticileri Endeksi) anketi açıklandı. PMI endeksinin 2016 yılı ikinci çeyrek ortalaması olan 48.6, 2009 yılının ilk çeyreğinden beri görülen en düşük düzey olarak kayıtlara geçti. **5'te**



Sanayide faaliyet 4 aydır daralıyor

İmalat PMI endeksi, üst üste dördüncü ayında da kritik eşik olan 50'nin altında kaldı. Bu durum imalat sektörünün faaliyet koşullarındaki kötüleşmenin devam ettiğini gösterdi

İBRAHİM TÜRKMEN

EKONOMİK büyümenin öncü göstergesi olan **İstanbul Sanayi Odası** İmalat PMI (Satın Alma Yöneticileri Endeksi) anketlerinin Haziran 2016 dönemi sonuçları açıklandı.

Buna göre **İstanbul Sanayi Odası** Türkiye İmalat PMI endeksi, üst üste dört ay olacak şekilde Haziran ayında kritik eşik değer 50'nin altında kalarak imalat sektörünün faaliyet koşullarındaki kötüleşmenin devam ettiğini gözler önüne serdi.

6 YILIN EN SERT DÜŞÜŞÜ

Ayrıca Mayıs ayında 49.4 düzeyinde ölçülen PMI endeksi, Haziran ayında 47.4'e gerileyerek daralmanın Nisan 2009'dan beri gözlenen en yüksek hızda gerçekleştiğine işaret etti. PMI endeksinin 2016 yılı ikinci çeyrek ortalaması olan 48.6 ise 2009 yılının ilk çeyreğinden beri görülen en düşük düzey olarak kaydedildi. Endeks Mart'ta 49.2, Nisan'da 48.9 ve Mayıs'ta 49.9 seviyesinde gerçekleşmişti. **İstanbul Sanayi Odası** İstanbul İmalat PMI endeksi de Haziran ayında 49,5 olarak ölçüldü.

4 FAALİYETTE KÖTÜLEŞME

Rapora göre, üretim, yeni siparişler, ihracat ve satın alma faaliyetleri Mayıs ayına kıyasla daha yüksek hızda daraldı ve imalat istihdamı bir seyir gösterdi.

Markit Kıdemli Ekonomisti Trevor Balchin yaptığı değerlendirmede, "Haziran ayı PMI endeksi, Türk imalat sektörü faaliyet koşullarının Nisan 2009'dan beri gözlenen en yüksek hızda bozulduğuna işaret etti. PMI endeksinde son dönemde gözlenen zayıf seyir Türkiye İstatistik Kurumu'nun yayımladığı resmi sanayi üretim verilerine de yansdı. Takvim etkisinden arındırılmış sanayi üretiminin yıllık büyüme hızı nisanda yüzde 0.7'ye geriledi" dedi.

Diğer yandan rapora göre, Türk imalatçılarının girdi fiyatları Haziran'da daha da arttı. Firmalar bu artışı döviz kuru faktörlerine bağladılar. Ancak, girdi fiyatları enflasyonu Mayıs'a kıyasla hafifledi ve uzun dönem ortalamasının altında kaldı. Nihai ürün fiyatları enflasyonu da Mayıs'a göre geriledi ama uzun dönem ortalamasının üzerinde gerçekleşti.



İmalat sanayiinde 7 yılın en kötüsü

İstanbul Sanayi Odası için hazırlanan PMI endeksine göre, imalat sanayii haziran ayında son 7 senenin en kötü dönemini yaşadı

Sanayi sektöründeki belirgin yavaşlama haziran ayında zirveye çıktı. İmalat sanayii satın alma yöneticisi endeksi (PMI) haziran ayında 47,4'e gerileyerek son 7 yılın en keskin düşüşüne işaret etti. Rakam mayıs ayında 49,4 seviyesindeydi. Yaşanan keskin düşüş en son küresel ekonomik krizin derinleştiği Nisan 2009 döneminde meydana gelmişti. 2009'un ilk çeyreğinde rakam 34,5 düzeyine kadar inmişti.

Siparişler düşüyor

Markit tarafından **İstanbul Sanayi Odası** (ISO) için hazırlanan imalat PMI verileri imalat sanayiinde üretim, yeni siparişler ve satılma aktivitesinin sert bir şekilde gerilediğini ortaya koydu. Yılın ikinci çeyreğinde ortalama PMI ise yüzde 48,6 değerini aldı. Mayısta 49,4 olan yeni siparişler alt endeksi, haziranda yüzde 45,3'e düştü. Yeni ihracat siparişleri alt endeksi de mayıstaki 48,2 düzeyinden haziran'da 46,3'e gerileyerek düşüşünü üst üste altıncı aya da taşımış oldu. Üretim alt endeksi de 49,2'den 45,9'a indi.

50'nin altı tehlike

İmalat PMI istihdam, üretim, yeni siparişler, girdi stokları



ve tedarikçilerin teslim süreleri alt endekslerinin ağırlıklandırılması yöntemiyle hesaplanıyor. 50'nin altı kötü gidişat beklentilerini, 50'nin üstü ise ekonomide büyüme beklentisinin olduğunu gösteriyor.

Resmi rakamlar doğruluyor

Türkiye İstatistik Kurumu tarafından açıklanan sanayi üretim rakamları da sanayide keskin düşüşü işaret etmişti. En son açıklanan nisan ayı sanayi üretim

endeksi verilerine göre mevsim ve takvim etkilerinden arındırılmış sanayi üretimi nisanda bir önceki aya göre yüzde 1,1 azalmıştı. İmalat sanayii sektörü endeksinde azalış yüzde 1,3 olmuştu. **İstanbul Sanayi Odası** tarafından açıklanan "Türkiye'nin 500 Büyük Sanayi Kuruluşu-2015" araştırması da sanayide tehlike çanlarının çaldığını göstermişti. Araştırmada sanayideki büyümenin, yüzde 4 olan Türkiye ekonomisindeki büyümenin altında kaldığına işaret edilmişti.



İSO PMI: İmalat sanayide daralma hızlandı

Türkiye imalat sanayinde daralma hız kazandı ve **İstanbul Sanayi Odası (İSO)** imalat sanayi satın alma yöneticisi endeksi (PMI) Haziran ayında 47.4 ile kriz yılı 2009'un Nisan ayından bu yana en düşük düzeye geriledi.

Markit tarafından İSO için hazırlanan imalat PMI, Mayıs ayında bulunduğu 49.4 düzeyinden 47.4'e geriledi. Endeks art arda dört aydır daralmaya işaret eden 50'nin altı değerler alıyor. İmalat PMI yılın ikinci çeyreğinde ortalama 48.6 değerini alarak 2009'un ilk çeyreğinde görülen 34.5 düzeyinden bu yana ki en düşük değeri aldı. İmalatçıların aldığı yeni siparişler art arda dördüncü ayda da geriledi.

YILLIK BÜYÜME NİSAN'DA GERİLEDİ

Mayıs ayında 49.4 olan yeni siparişler alt endeksi, Haziran'da Nisan 2009'dan bu yana en düşük değeri alarak 45.3'e geriledi. Şirketlerin ankete verdikleri cevaplar yurtiçi siparişlerin ihracat siparişlerinden daha hızlı daraldığını ortaya koydu. Markit Kıdemli Ekonomisti Trevor Balchin, **İSO** Türkiye İmalat PMI anketine ilişkin değerlendirmede, "Haziran ayı PMI endeksi, Türk imalat sektörü faaliyet koşullarının Nisan 2009'dan beri gözlenen en yüksek hızda bozulduğuna işaret etti. PMI endeksinde son dönemde gözlenen zayıf seyir Türkiye İstatistik Kurumu'nun yayımladığı resmi sanayi üretim verilerine de yansdı. Takvim etkisinden arındırılmış sanayi üretiminin yıllık büyüme hızı Nisan'da yüzde 0.7'ye geriledi" dedi.



İmalat sektöründe son 7 yılın en kötü rakamı

İmalat sanayi Nisan 2009'dan bu yana en keskin şekilde daralırken, üretim, yeni siparişler ve satın alma aktivitesi belirgin şekilde geriledi. Markit tarafından **İstanbul Sanayi Odası (İSO)** için hazırlanan imalat PMI, Mayıs ayında bulunduğu 49.4 düzeyinden 47.4'e geriledi. Endeks art arda dört aydır daralmaya işaret eden 50'nin altı değerler alıyor. İmalat PMI yılın ikinci çeyreğinde ortalama 48.6 değerini alarak 2009'un ilk çeyreğinde görülen 34.5 düzeyinden bu yana ki en düşük değeri aldı.

SİPARİŞLER AZALDI

İmalatçıların aldığı yeni siparişler art arda dördüncü ayda da geriledi. Mayıs ayında 49.4 olan yeni siparişler alt endeksi, Haziran'da Nisan 2009'dan bu yana en düşük değeri alarak 45.3'e geriledi. Şirketlerin ankete verdikleri

cevaplar yurtiçi siparişlerin ihracat siparişlerinden daha hızlı daraldığını ortaya koydu. Art arda altıncı defa daralma kaydeden yeni ihracat siparişleri alt endeksi Mayıs'taki 48.2 düzeyinden Haziran'da 46.3'e geriledi. Yeni siparişlerdeki düşüşe paralel olarak üretim alt endeksi de Nisan 2009'dan bu yana en düşük değeri alarak 49.2'den 45.9'a indi.

GİRDİ FİYATLARINDA ARTIŞ

İmalat sektöründe girdi fiyatları kura bağlı olarak artarken, uzun dönemli ortalamalardan daha hafif yükseliş kaydetti. İmalatçıların mamul mal fiyatlarındaki artış Mayıs ayına göre yavaşlansa da uzun vadeli ortalamaların üzerinde gerçekleşti. İmalat PMI istihdam, üretim, yeni siparişler, girdi stokları ve tedarikçilerin teslim süreleri alt endekslerinin ağırlıklandırılması yöntemiyle hesaplanıyor.



İmalat sektöründe DARALMA HIZLANDI

Markit tarafından **İstanbul Sanayi Odası (İSO)** için hazırlanan imalat PMI, mayıs ayında bulunduğu 49.4 düzeyinden 47.4'e geriledi. Endeks art arda dört aydır daralmaya işaret eden 50'nin altı değerler alıyor. İmalat PMI yılın ikinci çeyreğinde ortalama 48.6 değerini alarak 2009'un ilk çeyreğinde görülen 34.5 düzeyinden bu yana en düşük değeri aldı.

İmalatçıların aldığı yeni siparişler art arda dördüncü ayda da geriledi. Mayıs ayında 49.4 olan yeni siparişler alt endeksi, haziranda Nisan 2009'dan bu yana en düşük değeri alarak 45.3'e geriledi. Şirketlerin ankete verdikleri cevaplar yurtiçi siparişlerin ihracat siparişlerinden daha hızlı daraldığını ortaya koydu. Art arda altıncı defa daralma kaydeden yeni ihracat siparişleri alt endeksi mayıstaki 48.2 düzeyinden haziranda 46.3'e geriledi.





Aslında Türkiye'de iş dünyası örgütlenmesinin uzun bir geçmişi var. İlk olarak Islahat Fermanı sonrasında ticaret odaları kuruldu. 1882'de kurulan **İstanbul Ticaret Odası (İTO)** ilk örneklerden biriydi. 1950-1970 arasında ise iş dünyasının tek örgütü **TOBB**'du. **Türkiye Odalar ve Borsalar Birliği (TOBB)** şu anda da en etkin iş dünya-

sı örgütlerinden biri olarak ön plana çıkıyor. 81 ilde örgütlü ve 1 milyon 175 bin kişilik dev bir yapıdan oluşuyor. Aynı zamanda çok zengin bir kuruluş. **TOBB**, 2016 bütçesini açıklamasa da 5 yıl önceki bütçesi 228,3 milyon TL rakamı bile örgütün maddi gücünü kanıtlar nitelikte.

TÜSİAD ise kurulduğu 1971 yılından bu yana iş dünyasını temsil eden en etkili kuruluşlardan bir diğeri... Bir zamanlar çok "siyasi" bulunduğu

MÜTHİŞ GÜÇ DEĞİŞİMİ!

Onlar, üye ve bütçeleriyle Türk iş dünyasının önemli bölümünü temsil ediyor. Etki alanlarıyla da büyük bir güce sahipler. Türkiye'nin iş dünyası örgütlerinden söz ediyoruz. Özellikle son dönemde bu dernek ve örgütlerin etkisi daha da fazla hissediliyor. Ekonomi politikalarından eğitime, rekabetçilikten KOBİ desteklerine her alanda onların varlığını görmek mümkün... Son 5 yılda üye sayılarını ve bütçelerini önemli ölçüde artırmaları da dikkat çekici...

ÖZLEM AYDIN AYVACI • oaydin@capital.com.tr

için eleştirilen TÜSİAD, aslında gücünü ve etkinliğini 45 yılda oluşturduğu itibarına borçlu. TÜSİAD eski başkanlarından Muharrem Yılmaz da bunu şu sözlerle anlatıyor:

"TÜSİAD 43 yıl boyunca insanların taş üstüne taş koyarak oluşturdukları bir büyük itibar kurumu. TÜSİAD, bir kurum ve sadece itibarı var."

Türkiye'de sivil toplum kuruluşları son yıllarda daha da gelişti. Özellikle iş dünyası dernek ve ör-

gütlerinin etkisi daha fazla hissediliyor. Ekonomi politikalarından eğitime, rekabetçilikten KOBİ desteklerine her alanda onların varlığını görmek mümkün...

EN ZENGİN DERNEKLER

İş dünyasının en zengin dernekleri arasında TOBB başı çekiyor. TOBB'a üye olmak zorunlu. Herhangi bir şirketin örneğin TÜSİAD'a üye



ARAŞTIRMA

olması gönüllülük esasına dayalı ama **TOBB**'a bağlı oda ve borsalara üye olmak kanunen bir zorunluluk. Bu nedenle **TOBB**'un toplam gelirlerinde aidat önemli bir oranı oluşturuyor. Ama **TOBB**, en büyük gelirini "sair hizmet gelirleri" olarak ifade edilen iştirakler ve bağlı ortaklık durumundaki şirketlerin temettülerinden elde ediyor. **TOBB**'un şirketlerinden elde ettiği gelirler, bütçesinin ana kalemini oluşturuyor. **TOBB**, son yıllarda bütçesini kamuoyuna açıklamıyor. Ancak 2011 yılında açıkladığı bütçe rakamı 228,3 milyon TL.

İş dünyasının en zengin bir diğer kuruluşu **İTO**. Son 5 yılda bütçesi yüzde 65 oranında büyüyen **İTO**'nun 2016 bütçesi 261 milyon TL düzeyinde... **İTO** Başkanı **İbrahim Çağlar**, **İTO**'nun sadece Türkiye'nin değil, dünyanın en büyük beş odasından biri



olduğunu söylüyor. 400 bine yaklaşan üye sayısı ile İstanbul iş dünyasını temsil ettiklerini ifade eden Çağlar, faaliyetleri açısından ise dünyanın en büyük odası olduklarını belirtiyor. Çağlar, bu faaliyetleri şöyle anlatıyor:

"Yasal olarak yerine getirdiğimiz görevlerin dışında, ticari potansiyelleri yurtdışına açmaktan sosyal ve kültürel faaliyetlere, danışmanlık hizmetlerinden sektörel dayanışmaya kadar pek çok başlıkta faaliyetlerimiz var. 400 bin İstanbullu işadamlarının hem yurtiçinde hem de yurtdışında sesi oluyoruz. Sektörel talep ve beklentileri ilgili kurumlara götürüyor, çözüm yollarını arıyor ve hayata geçirilmesini sağlıyoruz. **İTO**'ya kayıtlı üye şirketlerimizin sürdürülebilir büyümesine katkı sağlayacak uygulamalar geliştiriyoruz."

Türkiye'nin en zengin iş dünyası örgütleri

İş dünyası örgütü	Bütçesi (TL)		
	2011	2016	Değişim (%)
1 Istanbul Ticaret Odası	158.106.008	260.975.009	65
2 Istanbul Kimyasal Maddeler ve Mamulleri İhracatçıları Birliği	13.360.000	49.893.300	273
3 Izmir Ticaret Odası**	36.407.867	44.500.000	22
4 Türkiye Sanayici ve İşadamları Derneği***	13.320.000	19.544.000	47
5 Ege Bölgesi Sanayi Odası	7.840.000	11.500.000	47
6 Ankara Sanayi Odası***	*	10.460.000	-
7 Çelik İhracatçıları Birliği	8.699.030	9.415.159	8
8 Türkiye Ev Tekstili Sanayicileri ve İşadamları Derneği	2.856.000	6.800.000	138
9 Türk Plastik Sanayicileri Araştırma, Geliştirme ve Eğitim Vakfı	1.200.000	6.000.000	400
10 Mobilya Sanayicileri ve İşadamları Derneği	2.000.000	5.000.000	150
11 Otomotiv Sanayicileri Derneği****	*	3.562.923	-
12 Kadın Girişimciler Derneği	1.400.000	3.000.000	114
13 Türk Girişim ve İş Dünyası Konfederasyonu	1.000.000	2.500.000	150
14 Genç Yönetici ve İşadamları Derneği	400.000	1.000.000	150
15 Ege Sanayici ve İşadamları Derneği	800.000	1.000.000	25
16 Boya Sanayicileri Derneği	500.000	1.000.000	100
17 Serbest Telekomünikasyon İşletmecileri Derneği	250.000	750.000	200
18 Sürdürülebilir Kalkınma Derneği	*	700.000	-
19 Türkiye Ayakkabı Sanayicileri Derneği	200.000	600.000	200
20 Tarım Bilinçlendirme Derneği*****	300.000	450.000	50
21 Varlık Yönetimi Şirketleri Derneği	*	400.000	-
22 Tescilli Markalar Derneği	180.000	300.000	67
23 Nişasta Üreticileri Derneği	100.000	150.000	50
24 Entrepreneurs Organization Türkiye	*	130.000	-

*Bilgi alınmamıştır. **2016 tahmini bütçesidir. ***2015'te genel kuruldan basına yansıyan rakamdır. ****2015 gelir rakamıdır. *****2011 rakamı 2015'e aittir
NOT: 2011 yılı ortalama döviz kurları olarak 1 dolar karşılığı 1,67 TL, 2016 yılı dolar kuru olarak mayıs ayı ortalaması olan 2,9349 TL baz alınmıştır.



**Üye sayısına göre Türkiye'nin
en büyük iş dünyası örgütleri**

İş dünyası örgütü	Üye sayısı		
	2011	2016	Değişim (%)
1 Türkiye Odalar ve Borsalar Birliği	1.202.000	1.175.000	-2
2 İstanbul Ticaret Odası	350.000	400.000	14
3 Ankara Ticaret Odası	51.407	100.922	96
4 Türkiye İhracatçılar Meclisi	55.000	65.000	18
5 Türk Girişim ve İş Dünyası Konfederasyonu	35.000	64.100	83
6 İzmir Ticaret Odası	*	53.000	-
7 İstanbul Sanayi Odası	15.116	18.185	20
8 İstanbul Tekstil ve Konfeksiyon İhracatçıları Birliği	*	14.657	-
9 Müstakil Sanayici ve İşadamları Derneği	5.000	11.000	120
10 Türkiye İşveren Sendikaları Konfederasyonu	*	9.600	-
11 Türkiye Genç İşadamları Konfederasyonu	*	9.000	-
12 Türkiye Seyahat Acentaları Birliği	6.399	8.954	40
13 İstanbul Hazırgiyim ve Konfeksiyon İhracatçıları Birliği	*	8.896	-
14 İstanbul Kimyasal Maddeler ve Mamulleri İhracatçıları Birliği	7.828	8.508	9
15 Ankara Sanayi Odası	*	7.228	-
16 Uludağ İhracatçılar Birliği	6.000	6.400	7
17 Ege Bölgesi Sanayi Odası	4.689	4.646	-1
18 İstanbul Tekstil ve Hammaddeleri İhracatçıları Birliği	*	3.815	-
19 Anadolu Aslanları İşadamları Derneği	2.000	3.200	60
20 Kalite Derneği	1.984	2.262	14
21 İstanbul Deri ve Deri Mamulleri İhracatçıları Birliği	*	1.844	-
22 Türkiye Ev Tekstili Sanayicileri ve İşadamları Derneği	932	991	6
23 Çelik İhracatçıları Birliği	572	903	58
24 Türk Plastik Sanayicileri Araştırma, Geliştirme ve Eğitim Vakfı	350	700	100
25 Türkiye Sanayici ve İşadamları Derneği	605	601	-1
26 Türkiye Giyim Sanayicileri Derneği	400	500	25
27 İstanbul Halı İhracatçıları Birliği	*	497	-
28 Züccaciyeciler Derneği	170	460	171
29 Türkiye Un Sanayicileri Federasyonu	390	415	6
30 Genç Yönetici ve İşadamları Derneği	280	350	25
31 Kadın Girişimciler Derneği	230	300	30
32 Türkiye Ayakkabı Sanayicileri Derneği	250	300	20
33 Alışveriş Merkezi Yatırımcıları Derneği	170	250	47
34 Ege Sanayici ve İşadamları Derneği	180	200	11
35 Ambalaj Sanayicileri Derneği	180	201	12
36 Birleşmiş Markalar Derneği**	47	153	226
37 Boya Sanayicileri Derneği	70	90	29
38 Mobilya Sanayicileri ve İşadamları Derneği	60	70	17
39 Mobilya Sanayicileri Derneği	35	57	63
40 Türkiye Süt, Et, Gıda Sanayicileri ve Üreticileri Birliği Derneği	*	52	-
41 Sürdürülebilir Kalkınma Derneği	29	51	76
42 Türkiye Çimento Müstahsilleri Birliği	46	51	11
43 Çağrı Merkezleri Derneği	34	50	47
44 Otomotiv Sanayicileri Derneği	42	42	0
45 Serbest Telekomünikasyon İşletmecileri Derneği	28	38	36
46 Entrepreneurs Organization Türkiye	*	37	-
47 Nişasta Üreticileri Derneği	30	30	0
48 Tescilli Markalar Derneği	*	28	-

* Bilgi alınamamıştır **2011 rakamı 2001'e aittir. ***2011 rakamı 2015'e aittir. -Hesaplanamadı

ARAŞTIRMA

İHRACATÇININ BÜYÜK GÜCÜ

İhracatçı birlikleri de güçlü iş dünyası örgütleri arasında önemli bir yere sahip. İhracatçı birliklerinin çatı örgütü Türkiye İhracatçılar Meclisi (TİM), 65 bin üyesiyle Türkiye'nin en büyük 4'üncü iş dünyası örgütü. İhracat yapan herkesin üye olmak zorunda olduğu kurum, bütçesini açıklamıyor.

Türkiye'de 13 adet İhracatçı Birlikleri Genel Sekreterliği ve genel sekreterlikler bünyesinde 60 adet ihracatçı birliği bulunuyor. İstanbul Kimyasal Maddeler ve Mamulleri İhracatçıları Birliği (İKMİB) de Türkiye'nin en etkili ihracatçı birliklerinden biri olarak öne çıkıyor. İKMİB'in gelirlerinde son dönemde önemli bir artış dikkati çekiyor. Son 5 yılda bütçesi yüzde 273 oranında



MURAT AKÇÖZ

artan İKMİB, sektörün gelişimi için çalışan çok etkin bir örgüt. İKMİB Yönetim Kurulu Başkanı Murat Akçöz, fuarlar, ticaret heyetleri gibi gelir getirici faaliyetlere katılımın çoğalmasının da bütçelerinin artmasında etkili olduğunu söylüyor.

İhracatçıların bir diğer güçlü örgütü ise Çelik İhracatçıları Birliği. Birlik başkanı Namık Ekinci, Türkiye ekonomisinin itici güçleri arasında yer alan çelik sektörünün sanayinin büyüyen ve gelişen sektörleri

arasında ilk sıralarda geldiğini hatırlatıyor:

"2011 yılında 572 olan üyesi sayımız 2016 yılına geldiğimizde 903'e ulaştı. Dünya çelik sektöründeki zorluklar ve üretimimizdeki düşüşler doğrudan ihracatımızı da etkilerken bütçemize de maalesef olumsuz yansıdı. 2011 yılında 5 milyon 209 bin dolar olarak gerçekleşen bütçemizin 2016 yılında ise 3 milyon 208 bin dolar olmasını öngörüyoruz."

Türkiye'nin güçlü bir diğer ihracatçı birliği ise Uludağ İhracatçı Birlikleri (UİB). UİB Başkanı Orhan Sabuncu, 6 bin 400 aktif üyelerinin bulunduğunu söylüyor. Sabuncu, tüm diğer ihracatçı birlikleri gibi kendilerinin de güçlerini ihracat gerçekleştiren üyelerinden aldıklarını ifade ediyor.

GÖNÜLLÜLÜK ESAS

Türkiye'de üyeliğin zorunlu değil, gönüllülük esasına göre kabul edildiği en etkili örgüt olarak 45 yıldır TÜSİAD öne çıkıyor. Yaklaşık 600 üyesiyle bu üyelerin sahip olduğu 4 bin civarında dev şirket, TÜSİAD'ın gücünün önemli bileşenleri. Bütçesini son yıllarda açıklamamayı tercih eden derneğin daha önce medyaya yansıyan tahmini bütçesi 2011 yılında 13,3 milyon TL iken 2015 yılında yaklaşık 19,5 milyon TL oldu.

TÜSİAD Başkanı Cansen Başaran Symes, TÜSİAD'ın faaliyetlerini ve Türkiye ekonomisine katkısını hiçbir zaman güç ekseninde değerlendirmediklerini söylüyor. "Kurumumuz hep etkili çalışmalar yaptı, yapmaya da

"ÜÇ ANA KONUYA ODAKLANDIK"

RIFAT HİSARCIKLIOĞLU
TOBB YÖNETİM KURULU BAŞKANI

YERELE SIKI TAKİP Odamamız ve borsalarımız kanalıyla yereldaki ekonomik aktiviteleri yakından takip ediyoruz. Bu sayede sorunları, sıkıntıları ve çözüm önerilerimizi kamu idaresine aktarıyoruz. Sektör meclislerimiz, özel sektörün ve ilgili kamu kurumlarının aynı masa etrafında bir araya geldiği ülkemizdeki tek mekanizma. Sektörel bazda çözüm önerilerini istişare içinde hazırlayıp ilk elden aktarıyorlar.



MESLEKİ EĞİTİM Çalışmalarımız 3 ana konu üzerine odaklı. Birincisi mesleki eğitim. İşletmelerimizin en büyük sıkıntısı nitelikli çalışan bulmak. Ülkemizde uygulanan en büyük mesleki eğitim programını başlattık. Çalışma Bakanlığı, Eğitim Bakanlığı, İş-Kur ve TOBB, 81 ilde kısa adı UMEM olan Uzmanlaşmış Meslek Edindirme Merkezleri projesini hayata geçirdi. 3 ay teorik ve 3 ay iş başı eğitimi veriyoruz.

İŞ GARANTİ Eğitim başarıyla bitirenlerin işi garanti. İşverenleri de teşvik için yaklaşık 4 yıl boyunca bu kişilerin SGK işveren primlerini devlet karşıyoruz. Bugüne kadar 81 ilde yaklaşık 7 bin kurs açtık. 200 bin kişiye mesleki eğitim verdik, 140 bin kişinin istihdam edilmesini sağladık.

6 BİN KOBİ'YE 2,4 MİLYAR İkinci konu şirketlerimizin proje hazırlama ve yurtdışına açılmaları gibi konularda danışmanlık desteği vermek. Bu çerçevede 19 şehirde iş geliştirme merkezlerini faaliyete geçirdik. Üçüncü konu finansmana erişim. Kurucu ortağı olduğumuz Kredi Garanti Fonu ile KOBİ'lerin işletme finansmanı ve yatırım projeleri için kefalet veriyor, banka kredilerine daha kolay ulaşmalarını sağlıyoruz. 2015'te 6 bin KOBİ'ye 2,4 milyar lira kefalet sağladık.

devam edecek" diye konuşuyor. Altmış kişilik önemli bir beyin takımları olduğunu belirten Symes, "Bu kadar donanımlı bir ekiple ve yılların birikimiyle Türkiye'ye olan katkımızı nasıl arttırabileceğimizi düşünerek çalışıyoruz. Çünkü TÜSİAD'a katkı demek, Türkiye'nin gelişimine ve rekabet gücüne katkı demektir."



ARAŞTIRMA

Müstakil Sanayici ve İşadamları Derneği (MÜSİAD), iş dünyasının ön plana çıkan bir diğer örgütü. MÜSİAD Genel Başkanı Nail Olpak, 26 yıldır devam eden yolculukta toplamda 1,7 milyon kişiye istihdam sağlayan 50 bin üye işletmesiyle küresel bir STK'ya dönüştüklerini söylüyor. Türkiye'de 86 noktada, dünyada 65 ülkede 169 noktaya ulaştıklarını belirten Olpak, şöyle devam ediyor:

"Bugün Türkiye ekonomisini tam anlamıyla yansıtan bir oluşum haline geldik. Son 10 yıldaki olumlu gidişat üye sayılarımıza da yansdı. Üye sayısındaki en büyük artışı son 4 yılda yaşadık. MÜSİAD'ın üye sayısı 2012 ile 2016 arasında, yurtiçinde 5 bin sınırından 9 bin sı-

nırına, toplamda ise 11 bine geldi. Bizim için bütçeler değil, ticari itibar önemli. Bu nedenle ciroya göre değil ticari itibara göre üye seçiyoruz. İşlerimizle itibarımızla gündeme gelmek istiyoruz. Bütçemiz de üye aidatları oranında bir artış gösterdi."

GENİŞ KİTLELERE ULAŞIYOR

Üye sayısına bakıldığında ise Türkiye'nin bu anlamdaki lider örgütü TOBB. Örgütün üye sayısı son 5 yılda 27 bin kişi azalmış olsa da 1 milyon 175 bin işveren TOBB üyesi. TOBB Başkanı Rifat Hisarcıkhoğlu, bu azalışın tarım sektöründen kaynaklandığını düşünüyor. "Bu dönemde tarımdaki işveren sayısının 47 bin kişi azaldığını, tarım

GÜÇLERİNİ NEREDEN ALIYORLAR?

ENDER YORGANCILAR / EBSO YÖNETİM KURULU BAŞKANI

ÜYELERİMİZ Beş yıl önce, 4 bin 689 olan üye sayımız bugün 4 bin 646 oldu. Sanayi yatırımlarının geri planda kalması üye sayımızın da sınırlanmasına sebep oldu. Bu zorlu dönemde, en büyük güç kaynağımız, öncelikli olarak üyelerimiz. Üyelerimiz, benim de liderlik gücümün zeminini oluşturuyor.

MUSTAFA KOCA / ASKON GENEL BAŞKANI

YENİ HİKAYE Gücümüz, inancımızdan ve üyelerimizden geliyor. Ülkenin ciddi anlamda yeni bir büyüme modeline ihtiyacı var. Bugünlerde buna 'yeni hikaye' deniyor. Öyle bir büyüme modeli çalışmalıyız ki gerçekten bizim karakterimize tam uyumlu olmalı. Hem bizi gerçek bir rekabetçi üstünlük seviyesine çıkarabilmeli hem de sürdürülebilir olmalı.



MUSTAFA GÜÇLÜ / ESİAD YÖNETİM KURULU BAŞKANI

İZMİR'İN ÖNCÜ GÜCÜ Ege Sanayicileri ve İşadamları Derneği (ESİAD) İzmir ve diğer Ege illerinin, önde gelen işadamları ve kuruluşlarının üyesi olduğu, İzmir sanayisi ağırlıklı olmak üzere yarattığı istihdam ve katma değer açısından bölgenin en büyük bağımsız ve gönüllü iş dünyası kuruluşu. TUSİAD'ın kuruluşu İstanbul ve İzmir sanayicilerinin ortak çabasıyla gerçekleşti. ESİAD 1992 yılında aralarında TUSİAD'ın kurucuları da bulunan Türk sanayisine damgalarını vurmuş iş adamları öncülüğünde kuruldu. Bütün bu bileşenler ESİAD'ın güç kaynaklarını oluşturuyor.

ERDAL BAHÇIVAN / İSO YÖNETİM KURULU BAŞKANI

64 YILLIK BİRİKİM Türkiye'nin en büyük sanayi odasıyız. Gücümüzü 64 yıllık birikim ve sanayi deneyiminin yanı sıra 18 bini aşkın üyemizden alıyoruz. Bugün Türkiye'de imalat sanayinin yaklaşık yarısını temsil eden İSO, üyelerinin gerçekleştirdiği yüksek ihracat, ödediği vergiler ve sahip olduğu istihdam kapasitesiyle Türkiye ekonomisinin can damarını oluşturuyor.



BÜLENT PİRLER / TİSK GENEL SEKRETERİ

FARKLIYIZ Türkiye İşveren Sendikaları Konfederasyonu'na (TİSK), 20 işveren sendikası üye. İşveren sendikalarına, toplu iş sözleşmesi uygulayan, kamu ve özel sektörden 9 bin 600 iş yeri üye. Bu işletmeler, katma değer yaratma yönünden ekonominin en güçlü kesimi. Gönüllü teşkilatlanma esası, tam özerk yapısı ve Türkiye'de işveren kesimini yurtiçinde ve yurtdışında endüstri ilişkileri alanında temsil eden tek çatı örgütü olma özellikleriyle TİSK, iş dünyasını temsil eden diğer çatı kuruluşlardan yapısal olarak farklılaşıyor.





dışı sektörlerdeki işveren sayısının ise 19 bin kişi arttığını görüyoruz” diyor.

İTO da 400 bin üye sayısı ile en güçlü örgütlerden biri. **İTO Başkanı İbrahim Çağlar**, “400 bin İstanbullu iş adamının hem yurtiçinde hem yurtdışında sesi oluyoruz. Sektörel talep ve beklentileri ilgili kurumlara götürüyor, çözüm yollarını arıyor ve hayata geçirilmesini sağlıyoruz. **İTO**’ya kayıtlı üye şirketlerimizin sürdürülebilir büyümesine katkı sağlayacak uygulamalar geliştiriyoruz” diyor.

Ankara Ticaret Odası (ATO), en kalabalık 3’üncü iş dünyası örgütü olarak ön plana çıkıyor. ATO Yönetim Kurulu Başkanı Salih Bezci, üye sayılarını son 5 yılda 2 kata yakın artırdıklarını belirtiyor. Bezci, bu büyümenin kendilerine güç kattığını söylüyor ve ekliyor: “Küresel Girişimcilik Monitörü’nün 2014 Türkiye sonuçlarına göre Türkiye’de girişimcilik potansiyeli artıyor. İşsizlik veya ihtiyaçtan dolayı fırsatları değerlendirmek isteyen girişimcilerin oranı 2013 yılında yüzde 8,1 iken 2014’te yüzde 42,5’e çıkarak 5 katın üzerinde artış gösterdi. Bu rakamlar, üye sayımızdaki artışı açıklıyor.”

Türk Girişim ve İş Dünyası Konfederasyonu (TÜR-KONFED) üye sayısı ile en büyük 5’inci iş dünyası örgütü. TÜR-KONFED Yönetim Kurulu Başkanı Tarkan Kadooğlu, Türkiye’nin en geniş tabanlı KOBİ yapılanmasına sahip olduklarını belirtiyor. Beş yıl önce Türkiye’de 7 bölgede federasyonlaşma çalışma stratejisi yürütürken, kalkınma ajanslarının kurulmasıyla yapılanmalarında farklılaşmaya gittiklerini belirtiyor. 26 kalkınma ajansının olduğu bölgelerde federasyonlaşmaya hız vererek, yerelde daha dinamik bir yapı yarattıklarını ifade ediyor.

SEKTÖREL DAYANIŞMA RUHU

İş dünyasının en güçlü örgütlenmeleri arasında sektörel dernekler önemli bir yere sahip. Bu dernekler, hem üye şirketlerine göre sektörel bilgilere daha çabuk ulaşabiliyor hem sektör içindeki gelişmeleri daha hızlı takip edebiliyorlar.

Türkiye Seyahat Acentaları Birliği (TÜRSAB) sektöründe yapıstıncılık rolü üstlenen bir örgüt. Sektörün sorunlarına her zaman çözüm üretme gayretiyle çalışan TÜRSAB’ın başkanlığını da yıllardır Başaran Ulusoy sürdürüyor. Ulusoy, aynı zamanda en tanınan STK başkanlarından biri. Üye sayılarının 9 bine yaklaştığını belirten TÜRSAB Başkanı Başaran Ulusoy, “Son dönemde yatırım ve teşviklerle birlikte seyahat acentalarının sayısında ciddi artış oldu. Hem üyelerimizin iş olanaklarını artırma hem Türk turizmine hizmet etme misyonuyla hareket ediyoruz. Türk turizmde önemli bir işlevi üstleniyoruz” diyor.



SAMI KARIYO

“PERAKENDECİLERİN GÜÇ BİRLİĞİNİ OLUŞTURDUK”

ZAFER KURŞUN / TAMPF BAŞKANI

ÇATI ÖRGÜT Türkiye Alışveriş Merkezleri ve Perakendeciler Federasyonu (TAMPF), tüm alışveriş merkezlerini ve perakendecileri temsil eden 5 sektörel derneğin çatı kuruluşu olarak Temmuz 2013 tarihinde kuruldu. Dernekler kendi faaliyetlerinin yanı sıra ortak konularda güç birliği oluşturmak amacıyla Türkiye Alışveriş Merkezleri ve Perakendeciler Federasyonu (TAMPF) çatısı altında buluştu.



EN GÜÇLÜ TEMSİLİYET Beş derneğimize 600’ün üstünde sektör şirketi kayıtlı. TAMPF ülkemizde organize perakendenin en güçlü temsiliyetini yerine getiriyor. Hazır giyim, alışveriş merkezleri, gıda perakendeciliği, kategori mağazacılığı ve restoranlar gibi organize perakendenin tüm aktörlerini temsil ediyoruz.

10 GLOBAL MARKA HEDEFİMİZ Uzun vadede global dünya markalarının en az 10 tanesinin federasyon çatısı altından çıkması hedeflerimiz arasında yer alıyor. Bunlarla birlikte sektörün düzenlenmesi noktasında mevzuat çalışmalarında görüş ve önerilerimizi ortak bir görüşle hazırlayarak, düzenlemelerle ülke ekonomisinin ve sektörün gelişerek güçlenmesi için çaba gösteriyoruz. Sektörün kamu ve kamuoyu ile ilişkileri, eğitim, araştırma, mevzuat ve koordinasyon noktasında sektöre katkı sağlanması başlıca hedeflerimiz.

Birleşmiş Markalar Derneği (BMD), perakende sektöründe etkin derneklerden biri. Derneğin 153 üye şirketi bulunuyor. Bu şirketlere bağlı 500 kadar marka faaliyet gösteriyor. BMD Başkanı Sami Kariyo, markalaşmış ve tanınmış şirketleri üye olarak kabul ettiklerini söylüyor ve “Üye sayımızı her koşulda artırmak gibi bir önceliğimiz yok” diyor. Kendilerini “Perakende sektörünün önde gelen sektörel derneği” olarak tanımlayan Kariyo, şöyle devam ediyor: “Türkiye’yi bölge ve dünya modasına yön veren konuma taşımak, İstanbul’u markalar merkezi haline getirmek en önemli hedeflerimiz arasında. Üyelerimizin hak ve çıkarlarını korumak ve sektörel sorunlara çözüm üretmek üzere çalışmalar yürütüyoruz.”



İmalat da ihracat da umut vermiyor

PMI ENDEKSİ
47.4'E DÜŞTÜ

İmalat sanayii satın alma yöneticisi endeksi 7 yılın en düşüğünde. İhracat da 12 aylık dönemde yüzde 6.6 gerileyerek 141 milyar dolara düştü

Büyümenin öncü göstergelerinden üretim ve ihracatta peş peşe umutsuz haberler gelmeye devam ediyor. İmalat sanayii satın alma yöneticisi endeksi (PMI) haziran ayında 47.4'e gerileyerek sektörün içinde bulunduğu daralmanın keskin şekilde hızlandığına işaret etti.

İmalat sanayii Nisan 2009'dan bu yana en keskin şekilde daralırken, üretim, yeni siparişler ve satın alma aktivitesi belirgin şekilde geriledi. Türkiye İhracatçılar Meclisi (TİM) verilerine göre yılın ilkyarısında ihracat yüzde 3.8 düşüşle 70.65 milyar dolara geriledi. Son 12 aylık ihracat da yüzde 6.6 azalışla 141.64 milyar dolara düştü.

7 yılın en düşüğü

Markit tarafından İstanbul Sanayi Odası (İSO) için hazırlanan imalat PMI, mayıs ayında bulunduğu 49.4 düzeyinden 47.4'e geriledi. Endeks art arda dört aydır daralmaya işaret eden 50'nin altı değerler alıyor. İmalat PMI yılın ikinci çeyreğinde ortalama 48.6 değerini alarak 2009'un ilk çeyreğinde görülen 34.5 düzeyinden bu yana en düşük değeri aldı. İmalatçıların aldığı yeni siparişler art arda dördüncü ayda da geriledi. Mayıs ayında 49.4 olan ye-

ni siparişler alt endeksi, haziranda Nisan 2009'dan bu yana en düşük değeri alarak 45.3'e geriledi. Şirketlerin ankete verdikleri cevaplar yurtiçi siparişlerin ihracat siparişlerinden daha hızlı daraldığını ortaya koydu.

Art arda altıncı defa daralma kaydeden yeni ihracat siparişleri alt endeksi mayıstaki 48.2 düzeyinden haziranda 46.3'e geriledi. Yeni siparişlerdeki düşüşe paralel olarak üretim alt endeksi de Nisan 2009'dan bu yana en düşük değeri alarak 49.2'den 45.9'a indi.

İmalat sektöründe girdi fiyatları kura bağlı olarak artarken, uzun dönemli ortalamalardan daha hafif yükseliş kaydetti. İmalatçıların mamul mal fiyatlarındaki artış mayıs ayına göre yavaşlarsa da uzun vadeli ortalamaların üzerinde gerçekleşti.

İniş sürecektir

Markit Kıdemli Ekonomisti Trevor Balchin, "Üretim ve yeni siparişlerdeki hafif çaplı düşüşlerin etkisiyle, İstanbul imalat sektörünün faaliyet koşullarında haziran ayında ılımlı düzeyde bozulma yaşandı. Yeni siparişler endeksinin nihai ürün stokları endeksinin oranı son sekiz ayın en düşük düzeyine gerileyerek üretimin gelecek aylarda düşmeye devam edebileceğine işaret etti" dedi. ● Ekonomi Servisi

12 aylık ihracat % 6.6 düştü

Sektörler	2015-2016	Değişim
Bitkisel Ür.	14.595	-5.4
Hayvansal Ür.	1.777	-13.5
Ağaç ve Orman Ür.	4.134	-2.9
Tarıma Dayalı İşlenmiş Ür.	11.378	-7.4
Kimyevi Maddeler	14.457	-14.1
Sanayi Mamulleri	82.368	-5
Madencilik	3.679	-13.4
Toplam	132.391	-6.6

RUSYA'DA TELAFİ ZOR

Türkiye İhracatçılar Meclisi (TİM) verilerine göre ihracat haziran ayında geçen yılın aynı dönemine göre yüzde 1.8 artışla 11.87 milyar dolar olarak gerçekleşti. Haziranda otomotiv endüstrisi 2 milyar 132 milyon dolarla en fazla ihracatı gerçekleştiren sektör oldu. İkinci sırada

hazirgiyim ve konfeksiyon var. İngiltere'ye ihracatta yüzde 4.4 ve Irak'a ise yüzde 14.9 oranlarında gerileme yaşandı. TİM Başkanı Büyükeşçi, "Kısa sürede Rusya'ya yönelik kayıpların telafi edeceğimizi elbette ki düşünmüyoruz. Brexit'in ihracatımıza kısa vadede etkisi sınırlı olacak" dedi.



2015 ISO 500'Ü AÇIKLANDI SATIŞLAR ARTTI İHRACAT DÜŞTÜ

■ İstanbul Sanayi Odası'nın (İSO)

"Türkiye'nin 500 Büyük Sanayi Kuruluşu - 2015 Yılı Araştırması" açıklandı. Sanayinin zirvesinde 35 milyar 437 milyon TL üretimden satış ile Tüpraş yer aldı. ISO 500 Büyük şirketin üretimden net satışları yüzde 7 artarak 450,5 milyar TL olurken, 2015 yılında ISO 500 kuruluşunun ihracatı ise yüzde 12,9 azalarak 61,3 milyar dolardan 53,4 milyar dolara geriledi. Böylece 2015 yılı itibariyle ISO 500 şirketleri Türkiye'nin ihracatının yüzde 37,2'sini ve sanayi ihracatının yüzde 38,9'unu gerçekleştirdi. ISO 500 içinde en fazla ihracat yapan şirketlerde ilk beş sırayı ise Ford Otomotiv, Tüpraş, Oyak Renault, Tofaş ve Arçelik aldı. İSO Yönetim Kurulu Başkanı Erdal Bahçivan, sanayicinin finansman giderlerinin yüzde 75 arttığını belirterek "Sanayici elde ettiği karın yüzde 63,4'ünü finansman gideri olarak kaybediyor. Sanayicinin dışıyla tırnağıyla kazandığı paranın üçte ikisi finansmana gidiyor. Bankalar da bu durumdan mutsuz. Böyle bir modelle sanayinin çarklarının sağlıklı olarak dönmesi çok kolay görünmüyor" dedi.





Son 7 yılın en kötü dönemi

İMİALAT SEKTÖRÜNDE DARALMA HIZLANDI

İSTANBUL Sanayi Odası ve Markit'ten elde edilen PMI™ anket verilerine göre Türk imalat sektörünün faaliyet koşulları Haziran ayında sert bir şekilde bozuldu. Üretim, yeni siparişler, ihracat ve satın alma faaliyetleri Mayıs ayına kıyasla daha yüksek hızda daraldı ve imalat istihdamı durgun bir seyir gösterdi. Türk imalat sektörünün faaliyet koşullarında Haziran'da yaşanan genel bozulma Nisan 2009'dan bu yana gözlenen en güçlü düzeyde kaydedildi. Mayıs'a kıyasla hız kesmekle beraber girdi ve nihai ürün fiyatları Haziran'da da artmaya devam etti.

İstanbul Sanayi Odası Türkiye İmalat Satın Alma Yöneticileri Endeksi (PMI), imalat sanayinin kaydettiği performansı sergilemek amacıyla tasarlanmış tek rakamlı, bileşik performans göstergesidir. Manşet gösterge yeni siparişler, fabrika çıkışları, istihdam, tedarikçilerin teslim süresi ve satın alma stokları gibi göstergelerden elde edilmektedir. 50,0 değerinin üzerinde ölçülen tüm rakamlar sektörde genel anlamda iyileşmeye işaret etmektedir.

FAALİYET KOŞULLARINDAKİ KÖTÜLEŞME DEVAM EDİYOR

PMI endeksi Haziran'da üst üste dört ay olacak şekilde kritik eşik değeri 50,0'nin altında kalarak imalat sektörünün faaliyet koşullarındaki kötüleşmenin 2015 yılının ortalarında da devam ettiğini gösterdi. Ayrıca Mayıs'ta 49,4 düzeyinde ölçülen PMI endeksi Haziran'da 47,4'e gerileyerek daralmanın Nisan 2009'dan beri gözlenen en yüksek hızda gerçekleştiğine işaret etti. Tedarikçilerin teslim süresi dışında kalan dört alt endeks PMI endeksinin Haziran'da olumsuz etkilendi. PMI endeksinin 2016 yılı ikinci çeyrek ortalaması (48,6), 2009 yılının ilk çeyreğinden (34,5) beri görülen en düşük düzey olarak kaydedildi.

Türk imalat sektörü tarafından alınan yeni sipariş hacmi üst üste dördüncü ay olacak şekilde Haziran'da da azaldı. Üstelik yeni sipariş hacmindeki düşüş Mayıs ayında kaydedilen ilmi düzeyde kıyasla hızlandı ve Nisan 2009'dan bu yana gözlenen en yüksek hızda gerçekleşti. Anket verileri, iç pazarlardan alınan siparişlerin yeni ihracat siparişlerine göre daha sert düştüğünü gösterdi. Bununla birlikte, yeni ihracat siparişleri de Haziran ayı dahil olmak üzere üst üste 6 ay daralma kaydetti.

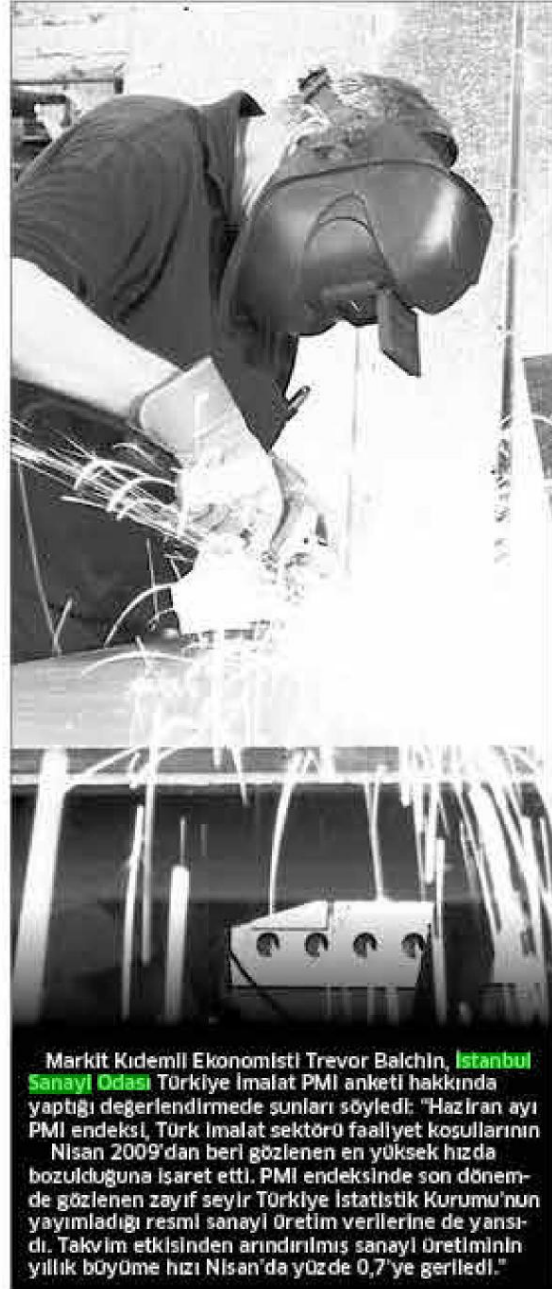
ÜST ÜSTE DÖRDÜNCÜ AY OLACAK ŞEKİLDE HAZİRAN'DA DARALMA

Yeni siparişlerdeki trendin yansımaları olarak imalat üretimi üst üste dördüncü ay olacak şekilde Haziran'da daraldı. Ayrıca üretimdeki gerileme hızı Nisan 2009'dan sonraki dönemin en yüksek düzeyinde gerçekleşti.

Faaliyet koşullarındaki genel bozulmanın yansıması olarak firmaların kapasite kullanımları üzerinde baskı olduğu görüldü. Birlikte işler Temmuz 2013'ten bu yana ölçülen en yüksek hızda düşüş gerçekleştirdi.

Bunun sonucu olarak, Türk imalatçıları Haziran'da istihdam artışına gitmeyerek dokuz aylık ilmi artış trendini sürdürdü. Genel zayıflık satın alma faaliyetlerine de yansıdı. Türk imalatçıları tarafından satın alınan girdi hacmi son 5 ayda dördüncü kez olacak şekilde ve Nisan 2009'dan beri kaydedilen en yüksek hızda azaldı. Girdi stokları Haziran ayıyla birlikte üst üste beşinci kez geriledi. Türk imalatçıların girdi fiyatları Haziran'da daha da arttı. Firmalar bu artışa döviz kuru faktörlerine bağladılar. Ancak, girdi fiyatları enflasyonu Mayıs'a kıyasla hafifledi ve uzun dönem ortalamasının altında kaldı. Nihai ürün fiyatları enflasyonu da Mayıs'a göre geriledi ama uzun dönem ortalamasının üzerinde gerçekleşti.

İmalat sanayi satın alma yöneticisi endeksi (PMI) Haziran ayında 47,4'e gerileyerek sektörün için de bulunduğu daralmanın keskin şekilde hızlandığına işaret etti.



Markit Kıdemli Ekonomisti Trevor Balchin, **İstanbul Sanayi Odası** Türkiye İmalat PMI anketi hakkında yaptığı değerlendirmede şunları söyledi: "Haziran ayı PMI endeksi, Türk imalat sektörü faaliyet koşullarının Nisan 2009'dan beri gözlenen en yüksek hızda bozulduğuna işaret etti. PMI endeksinde son dönemde gözlenen zayıf seyir Türkiye İstatistik Kurumu'nun yayımladığı resmi sanayi üretim verilerine de yansıdı. Takvim etkisinden arındırılmış sanayi üretiminin yıllık büyüme hızı Nisan'da yüzde 0,7'ye geriledi."



İmalat sektöründe daralma hızlandı

İMALAT PMI Haziran'da 47.4'e gerileyerek Nisan 2009'dan bu yana en düşük değeri aldı.

İmalat sanayi satın alma yöneticisi endeksi (PMI) Haziran ayında 47.4'e gerileyerek sektörün içinde bulunduğu daralmanın keskin şekilde hızlandığına işaret etti. İmalat sanayi Nisan 2009'dan bu yana en keskin şekilde daralırken, üretim, yeni siparişler ve satın alma aktivitesi belirgin şekilde geriledi. Markit tarafından **İstanbul Sanayi Odası (İSO)** için hazırlanan imalat PMI, Mayıs ayında bulunduğu 49.4 düzeyinden 47.4'e geriledi. Endeks art arda dört aydır daralmaya işaret eden 50'nin altı değerler alıyor. İmalat PMI yılın ikinci çeyreğinde ortalama 48.6 değerini alarak 2009'un ilk çeyreğinde görülen 34.5 düzeyinden bu yana ki en düşük değeri aldı.

SİPARİŞLER GERİLEDİ

İmalatçıların aldığı yeni siparişler art arda dördüncü ayda da geriledi. Mayıs ayında 49.4 olan yeni

siparişler alt endeksi, Haziran'da Nisan 2009'dan bu yana en düşük değeri alarak 45.3'e geriledi. Şirketlerin ankete verdikleri cevaplar yurtiçi siparişlerin ihracat siparişlerinden daha hızlı daraldığını ortaya koydu. Art arda altıncı defa daralma kaydeden yeni ihracat siparişleri alt endeksi Mayıs'taki 48.2 düzeyinden Haziran'da 46.3'e geriledi. Yeni siparişlerdeki düşüşe paralel olarak üretim alt endeksi de Nisan 2009'dan bu yana en düşük değeri alarak 49.2'den 45.9'a indi.

Haber MERKEZİ





İSO PMI: İmalat sanayide daralma hızlandı

Türkiye imalat sanayinde daralma hız kazandı ve **İstanbul Sanayi Odası (İSO)** imalat sanayi satın alma yöneticisi endeksi (PMI) Haziran ayında 47.4 ile kriz yılı 2009'un Nisan ayından bu yana en düşük düzeye geriledi. Markit tarafından **İSO** için hazırlanan imalat PMI, Mayıs ayında bulunduğu 49.4 düzeyinden 47.4'e geriledi. Endeks art arda dört aydır daralmaya işaret eden

50'nin altı değerler alıyor. İmalat PMI yılın ikinci çeyreğinde ortalama 48.6 değerini alarak 2009'un ilk çeyreğinde görülen 34.5 düzeyinden bu yana ki en düşük değeri aldı. İmalatçıların aldığı yeni siparişler art arda dördüncü ayda da geriledi. Mayıs ayında 49.4 olan yeni siparişler alt endeksi, Haziran'da Nisan 2009'dan bu yana en düşük değeri alarak 45.3'e geriledi.



Sanayide alarm sesleri

ISO'nun imalat sanayi satın alma yönetici endeksi 47,4 puan ile 2009'un Nisan ayından bu yana en düşük seviyeye geriledi. Endekste düşüşün etkisiyle takvim etkisinden arındırılmış sanayi üretiminin büyüme hızı da yüzde 0.7'ye geriledi.



Türkiye imalat sanayinde daralma hız kazandı ve **İstanbul Sanayi Odası (ISO)** imalat sanayi satın alma yöneticisi endeksi (PMI) Haziran ayında 47.4 ile kriz yılı 2009'un Nisan ayından bu yana en düşük düzeye geriledi. Endeks art arda dört aydır daralmaya işaret eden 50'nin altı değerler alıyor.

İMALAT SERT DÜŞTÜ

Markit Kıdemli Ekonomisti Trevor Balchin, ISO Türkiye İmalat PMI anketine ilişkin değerlendirmede, "Haziran ayı PMI endeksi, Türk imalat sektörü faaliyet koşullarının Nisan 2009'dan beri gözlenen en yüksek hızda bozulduğuna işaret etti. PMI endeksinde son dönemde gözlenen zayıf seyir Türkiye İstatistik Kurumu'nun yayımladığı resmi sanayi üretim verilerine de yansdı. Takvim etkisinden arındırılmış sanayi üretiminin yıllık büyüme hızı Nisan'da yüzde 0.7'ye geriledi" dedi.

Ote yandan Türkiye İhracatçılar Meclisi (TİM) verilerine göre, haziran ayında geçen yılın aynı dönemine göre yüzde 1,8 oranında artışla 11 milyar 865 milyon dolar ihracata imza atıldı.

OTOMOTİVLE GAZA BASTI

Yılın ilk 6 ayında ise 2015'in aynı dönemine göre yüzde 3,8 oranında düşüşle 70 milyar 654 milyon dolar olan ihracat, son 12 ayda da yüzde 6,6 gerilemeyle 141 milyar 64 milyon dolar oldu. Verilere göre haziran ayında otomotiv endüstrisi 2 milyar 132 milyon dolarla en fazla ihracatı gerçekleştiren sektör oldu. Geçen yılın aynı dönemine göre ihracatını yüzde 8,2 artıran otomotiv endüstrisini 1 milyar 532 milyon dolarla hazır giyim ve konfeksiyon ile 1 milyar 323 milyon dolarla kimyevi maddeler sektörleri izledi. Haziran ayında en fazla ihracat artışı sanayi ürünlerinde gerçekleşti. Sanayi sektöründe artış yüzde 9,5 oldu.

HEDEFLERE İLERLİYORUZ

"Türkiye'de yatırımın ve üretimin önünün açılmasını sağlayacak önerilerimizden bazılarının TBMM'ye sevk edilen torba yasada olması bizleri oldukça memnun etti" diye konuşan Mehmet Büyükeşki, "Önümüzdeki dönemde de 22 maddelik çözüm önerilerimizin Başbakanımız başkanlığında gerçekleştirilecek Ekonomi Koordinasyon Kurulu'nda gündeme getirilmesini bekliyoruz. Türkiye artık hedeflerine emin adımlarla yürüyen bir ülke" dedi.

BREXIT SINIRLI ETKİLER

İngiltere'nin AB'den ayrılma kararını da değerlendiren Büyükeşki, bunun ekonomik etkiden çok siyasi etkiler yaratacağını söyledi. "TİM olarak yaptığımız çalışmalara göre, Brexit'in ihracatımıza kısa vadede etkisinin sınırlı olacağını düşünüyoruz. Sterlin ve Euro'da yaşanan değer kaybı sebebiyle ihracatımızın kısa vadede olumsuz etkileneceğini düşünüyoruz. Ancak, bu etki ciddi bir boyutta olmayacak" diye konuşan Mehmet Büyükeşki, uzun vadede de ticaretin, yapılacak serbest ticaret anlaşmalarına ve sürecin nasıl işleyeceğine göre şekilleneceğini vurguladı.

İSRAİL'E İHRACAT YÜKSEK ORANDA ARTACAK

Türkiye'nin İsrail ile mutabakat sağlamanın önemine de değinen TİM Başkanı Mehmet Büyükeşki, iki ülke arasında yaşanan ve 6 yılı aşan siyasi krizin sona ermesini ihracatçılar adına olumlu bulduklarını kaydetti. İki ülke arasında yaşanan siyasi krize rağmen 2009 yılından bu yana İsrail'e ihracatın yüzde 77 oranında arttığını belirten Büyükeşki, artışın iyileşen ilişkiler ile bundan böyle çok daha yüksek oranda olmasını beklidiklerini sözlerine ekledi.



İmalat krizde

İmalat sanayii üst üste dört aydır kritik eşik 50 puanın altında kaldı. Geçtiğimiz ay 47,4'e gerileyen endeks, 2009 krizindeki seviyesinde seyrediyor.



Türkiye imalat sanayiindeki daralma hız kazandı. **İstanbul Sanayi Odası (İSO)** imalat sanayii satın alma yöneticisi endeksi (PMI) Haziran ayında 47,4'e geriledi. İmalat endeksi bu seviye ile kriz yılı 2009'un Nisan ayından bu yana en düşük düzeye gerilemiş oldu.

Mayıs ayında 49,4 düzeyin-

de olan imalat sanayii endeksi Haziran'da 47,4'e seviyelerine geriledi. Endeks art arda dört aydır daralmaya işaret eden 50'nin altı değerler aldı. Yılın ikinci çeyreğinde ortalama 48,6 değerini alarak 2009'un ilk çeyreğinde görülen 34,5 düzeyinden bu yana ki en düşük değeri aldı.

SİPARİŞLER GERİLEDİ

İmalatçıların aldığı yeni siparişler art arda dördüncü ayda da geriledi. Mayıs ayında 49,4 olan yeni siparişler alt endeksi, Haziran'da Nisan 2009'dan bu yana en düşük değeri alarak 45,3'e geriledi.

İmalat sanayide daralma hızlandı

Türkiye imalat sanayinde daralma hız kazandı ve **İstanbul Sanayi Odası (İSO)** imalat sanayi satın alma yöneticisi endeksi (PMI) Haziran ayında 47.4 ile **kriz yılı 2009'un Nisan ayından bu yana en düşük düzeye geriledi**

Markit tarafından **İSO** için hazırlanan imalat PMI, Mayıs ayında bulunduğu 49.4 düzeyinden 47.4'e geriledi. Endeks art arda dört aydır daralmaya işaret eden 50'nin altı değerler alıyor. İmalat PMI yılın ikinci çeyreğinde ortalama 48.6 değerini alarak 2009'un ilk çeyreğinde görülen 34.5 düzeyinden bu yana ki en düşük değeri aldı. İmalatçıların aldığı yeni siparişler art arda dördüncü ayda da geriledi. Mayıs ayında 49.4 olan yeni siparişler alt endeksi, Haziran'da Nisan 2009'dan bu yana en düşük değeri olarak 45.3'e geriledi. Şirketlerin ankete verdikleri cevaplar yurtiçi siparişlerin ihracat siparişlerinden daha hızlı daraldığını ortaya koydu. Markit Kıdemli Ekonomisti Tre-

vor Balçın, **İSO** Türkiye İmalat PMI anketine ilişkin değerlendirmede, "Haziran ayı PMI endeksi, Türk imalat sektörü faaliyet koşullarının Nisan 2009'dan beri gözlenen en yüksek hızda bozulduğuna işaret etti. PMI endeksinde son dönemde gözlenen zayıf seyir Türkiye İstatistik Kurumu'nun yayımladığı resmi sanayi üretim verilerine de yansdı. Takvim etkisinden arındırılmış sanayi üretiminin yıllık büyüme hızı Nisan'da yüzde 0.7'ye geriledi" dedi. Art arda altıncı defa da-

ralma kaydeden yeni ihracat siparişleri alt endeksi Mayıs'taki 48.2 düzeyinden Haziran'da 46.3'e geriledi. Yeni siparişlerdeki düşüşe paralel olarak üretim alt endeksi de Nisan 2009'dan bu yana en düşük değeri olarak 49.2'den 45.9'a indi. İmalat sektöründe girdi fiyatları kura bağlı olarak artarken, uzun dönemli ortalamalardan daha hafif yükseliş kaydetti. İmalatçıların mamul mal fiyatlarındaki artış Mayıs ayına göre yavaşladı da uzun vadeli ortalamaların üzerinde gerçekleşti.





7 yılın en kötü verisi

İmalat Sanayi Satın Alma Yöneticisi Endeksi (PMI) hazırda 47,4'e gerileyerek sektörün içinde bulunduğu daralmanın keskin şekilde hızlandığına işaret etti. İmalat sanayi Nisan 2009'dan bu yana en keskin şekilde daralırken üretim, yeni siparişler ve satın alma aktivitesi belirgin şekilde geriledi

Ekonomik büyümenin öncü göstergesi imalat sanayi performansında en güvenilir referans kabul edilen Satın Alma Yöneticileri Endeksi (İmalat PMI) alarm veriyor. **İstanbul Sanayi Odası** Türkiye İmalat PMI endeksi, üst üste dört ay olacak şekilde haziran ayında kritik eşik değeri 50,0'ın altında kalarak imalat sektörünün faaliyet koşullarındaki kötüleşmenin devam ettiğini gösterdi.

2009'DAN BERİ DÜŞÜK DEĞER

Markit Grup tarafından **İstanbul Sanayi Odası (İSO)** için hazırlanan imalat PMI, mayıs ayında bulunduğu 49,4 düzeyinden 47,4'e gerileyerek daralmanın Nisan 2009'dan beri gözlenen en yüksek hızda gerçekleştiğine işaret etti. Endeks art arda dört aydır daralmaya işaret eden 50'nin altı değerler alıyor. İmalat PMI yılın ikinci çeyreğinde ortalama 48,6 değerini alarak 2009'un ilk çeyreğinde görülen 34,5 düzeyinden bu yana en düşük değeri aldı.

SİPARİŞLER DARALDI

İmalatçıların aldığı yeni siparişler art arda dördüncü ayda da geriledi. Mayıs ayında 49,4 olan yeni siparişler alt endeksi, Haziran'da Nisan 2009'dan bu yana en düşük değeri alarak 45,3'e geriledi. Şirketlerin ankete verdikleri cevaplar yurtiçi siparişlerin ihracat siparişlerinden daha hızlı daraldığını ortaya koydu.

ÜRETİM HIZLA DÜŞTÜ

Art arda altıncı defa daralma kaydeden yeni ihracat siparişleri alt endeksi Mayıs'taki 48,2 düzeyinden Haziran'da 46,3'e geriledi. Yeni siparişlerdeki düşüşe paralel olarak üretim alt endeksi de Nisan 2009'dan bu yana en düşük değeri alarak 49,2'den 45,9'a indi.

Maliyeti kurlar artırdı

İmalat sektöründe girdi fiyatları kura bağlı olarak artarken uzun dönemli ortalamalardan daha hafif yükseliş kaydetti. İmalatçıların mamul mal fiyatlarındaki artış Mayıs ayına göre yavaşlansa da uzun vadeli ortalamaların üzerinde gerçekleşti. İmalat PMI istihdam, üretim, yeni siparişlerin teslim süreleri alt endekslerinin ağırlıklandırılması yöntemiyle hesaplanıyor.

EN YÜKSEK HIZDA BOZULMAYA İŞARET

MARKİT Kıdemli ekonomisti Trevor Balchin, Türkiye İmalat PMI anketine yönelik şu değerlendirmede bulundu: "Haziran ayı PMI endeksi, Türk imalat sektörü faaliyet koşullarının Nisan 2009'dan beri gözlenen en yüksek hızda bozulduğuna işaret etti. PMI endeksinde son dönemde gözlenen zayıf seyir Türkiye İstatistik Kurumu'nun yayımladığı resmi sanayi üretim verilerine de yansdı. Takvim etkisinden arındırılmış sanayi üretiminin yıllık büyüme hızı nisanında yüzde 0,7'ye geriledi."



Terör ve vahşi kapitalizm

Ramazan'da sadece iftar sofraları değil, sahurlar da çok hareketli ve farklı etkinliklerle sürüyor. Önceki gece sahurda işadamları, AK Parti eski İstanbul il yöneticilerinden **Kemal Akar**'ın başkanı olduğu İstanbul Dostları Grubu'nun davetine katıldım. Sahurun özel konuyu da **İstanbul Sanayi Odası Başkanı Erdal Bahçivan**'di. Katılımcılar arasında Vakıf Katılım Yönetim Kurulu Başkanı **Öztürk Oran**, işadamları **Yavuz Eroğlu, Haydar**



Mahmut ÖVÜR

Çolakoğlu gibi isimler vardı. Konu da doğal olarak dünyanın ve ülkenin sıcak gündemi, yani terör, ekonominin ve İngiltere'nin AB'den ayrılmasıydı. **İSO Başkanı Erdal Bahçivan**'i merak ve ilgiyle dinledik. **Bahçivan** çok önemli şeyler söyledi ama asıl farkı olan dünyadaki adaletsiz ekonomik sistem üzerine söyledi:

"Dünyada reel ekonomi 70 trilyon dolarlık bir değer yaratıyor ama finans sektörü bunun tam on katı yani 700 trilyon dolarlık bir pastaya sahip. Bu gerçek bir değer değil. Finansçılar olmayan şeyi satıyor. Dünya için en büyük tehlike bu. Reel sektör dahil bu vahşi kapitalizm belasma karşı önlem alınmazsa dehşeti yaşarız."

Dünya 2008'de bu finans canavarlarının dayattığı krizi yaşadı ama henüz bir çözüm de bulunmuş değil. Daha vahim olanı dünyadaki gelir adaletsizliği arttıkça, DAES benzeri terör örgütlerinin saldıkları da artıyor. Bu da o küllü finansal sistemi ayakta tutmak için kullanılıyor. Yani dünyadaki adaletsizliğe karşı yükselenecek sesler, bu terör örgütleri aracılığıyla geri plana itiliyor, bastırılıyor.

Artık bu duruma burjuvazi bile isyan ediyor ve vahşi kapitalizme karşı çıkıyor. **Karl Marks** bugünleri görseydi ne derdi bilmiyorum ama daha önce **Ali Koç**'un da seslendirdiği bu tepki bana Cumhurbaşkanı Erdoğan'ın **"Dünya 5'ten büyüktür"** itirazını hatırlattı.

Bu da dünyada hem ekonomik hem de siyasal eşitsizliklerin artık taşınamaz hale geldiğini gösteriyor. Doğu'dan yükselen bu sesler durumu değiştirmeye yeter mi göreceğiz ama şu biliniyor, yeni küresel sistemi bu itirazlar şekillendirecek.

Bosna ve Makedonya'da kardeşlik sofraları

Uzun zamandır iftar sofraları ulusal sınırları da aşmış uluslararası bir boyut aldı. Bu da sadece yakın coğrafyamızda değil dünyanın en uzak merkezlerinde gerçekleşiyor. Bu buluşmaların öncülüğünü ise yıllardır belediye ve sivil toplum örgütleri yapıyor. Bir süre önce İstanbul Eyüp Belediyesi de Bosna Hersek'in Brčko, Makedonya'nın Kalkandelen (Tetova) ve Gostivar şehirlerinde kurulan gönül sofralarında binlerce insanı bir araya getirerek, hem Ramazan'ı yaşattı hem de tarihten gelen derin dostluktan canlandırdı.

Eyüp Belediye Başkanı **Remzi Aydın**, o bölgelere giderken oralarından Türkiye'ye göç edenleri de yanında götürmüştü. Bir anlamda baba topraklarında hasret giderilecekti. Başkan **Aydın**, Gostivar'da yağmur altında iftar açtıktan sonra bu anlamlı buluşma için şöyle diyordu:

"Eyüplü dostlarımız ilk defa atalarımızın topraklarını görmüş olduklar. Burada arkadaşlarıyla, dostları ve akrabalarıyla bir arada bulunma fırsatı buldular. Ama bizim bu coğrafyaya bağımız çok daha derin. Sadece akrabalık bağımız yok. Aynı medeniyetin insanlarıyız ve bizim gönül coğrafyamızda Balkanlar'ın yeri bir başka."

İftar buluşmalarında Makedonya Devlet Bakanı **Furkan Çako**, AK Parti İstanbul Milletvekili **Aziz Babuşcu**, **Şirin Ünal**, **Hüseyin Bürge** ve Gostivar Belediye Başkanı **Nezhat Beyta** gibi dikkat çeken isimler de vardı.

İmalat sanayiinde son 7 yılın en büyük daralması



İmalat sanayinde, üretim, yeni siparişler ve satın alma hızlı düştü.

İMALAT sanayii satın alma yöneticisi endeksi (PMI) haziran ayında 47.4'e gerileyerek sektörün içinde bulunduğu daralmanın keskin şekilde hızlandığına işaret etti. İmalat sanayii Nisan 2009'dan bu yana en keskin şekilde daralırken, üretim, yeni siparişler ve satın alma aktivitesi belirgin şekilde geriledi.

Markit tarafından **İstanbul Sanayi Odası (İSO)** için hazırlanan imalat PMI endeksi, mayıs ayında bulunduğu 49.4 düzeyinden 47.4'e geriledi. Endeks art arda dört aydır daralmaya işaret eden 50'nin altı değerler alıyor.

İmalat PMI yılın ikinci çeyreğinde ortalama 48.6 değerini alarak 2009'un ilk çeyreğinde görülen 34.5 düzeyinden bu yanaki en düşük değeri aldı.

İmalatçıların aldığı yeni siparişler art arda dördüncü ayda da geriledi. Mayısta 49.4 olan yeni siparişler alt endeksi, haziranda, Nisan 2009'dan bu yana en düşük değeri olarak 45.3'e geriledi. Şirketlerin ankete verdikleri cevaplar yurtiçi siparişlerin ihracat siparişlerinden daha hızlı daraldığını ortaya koydu. Art arda 6'ncı defa daralma kaydeden yeni ihracat siparişleri alt endeksi mayıstaki 48.2'den haziranda 46.3'e geriledi. Yeni siparişlerdeki düşüşe paralel olarak üretim alt endeksi de Nisan 2009'dan bu yana en düşük değeri olarak 49.2'den 45.9'a indi.

İmalat sektöründe girdi fiyatları kura bağlı olarak artarken, uzun dönemli ortalamalardan daha hafif yükseliş kaydetti.



İmalat sektöründe kötü gidiş sürüyor

Türkiye İmalat PMI endeksi, üst üste dört ay olacak şekilde haziran ayında kritik eşik değer 50,0'ın altında kalarak imalat sektörünün faaliyet koşullarındaki kötüleşmenin devam ettiğini gösterdi. PMI endeksi, haziran ayında 47,4'e gerileyerek daralmanın Nisan 2009'dan beri gözlenen en yüksek hızda gerçekleştiğine işaret etti.

Ekonomik büyümenin öncü göstergesi olan imalat sanayi performansında en hızlı ve güvenilir referans kabul edilen **İstanbul Sanayi Odası** Türkiye ve İstanbul İmalat PMI(Satın Alma Yöneticileri Endeksi) anketlerinin Haziran 2016 dönemi sonuçları açıkladı.

Buna göre **İstanbul Sanayi Odası** Türkiye İmalat PMI endeksi, üst üste dört ay olacak şekilde haziran ayında kritik eşik değer 50,0'ın altında kalarak imalat sektörünün faaliyet koşullarındaki kötüleşmenin devam ettiğini gösterdi. Ayrıca mayıs ayında 49,4 düzeyinde ölçülen PMI endeksi, haziran ayında 47,4'e gerileyerek daralmanın Nisan 2009'dan beri gözlenen en yüksek hızda gerçekleştiğine işaret etti. Tedarikçilerin teslim süresi dışında kalan dört alt endeks, PMI endeksini haziranda olumsuz etkiledi. PMI endeksinin 2016 yılı ikinci çeyrek ortalaması olan 48,6 ise 2009 yılının ilk çeyreğinden beri görülen en düşük düzey olarak kaydedildi.



Markit Kıdemli Ekonomisti Trevor Balchin, **İstanbul Sanayi Odası** Türkiye İmalat PMI anketine yönelik şu değerlendirmede bulundu:

“Haziran ayı PMI endeksi, Türk imalat sektörü faaliyet koşullarının Nisan 2009'dan beri gözlenen en yüksek hızda bozulduğuna işaret etti. PMI endeksinde son dönemde gözlenen zayıf seyir Türkiye İstatistik Kurumu'nun yayımladığı resmi sanayi üretim

verilerine de yansdı. Takvim etkisinden arındırılmış sanayi üretiminin yıllık büyüme hızı nisanda yüzde 0,7'ye geriledi.”

İstanbul'da ılımlı düzeyde bozulma yaşandı **İstanbul Sanayi Odası** İstanbul İmalat PMI endeksi de haziran ayında 49,5 olarak ölçüldü. PMI endeksi, kritik eşik değer 50,0'ın altında kalarak İstanbul imalat sektörünün faaliyet koşullarında hafif çapta bozulma yaşandığına işaret etti. Bu yılın ilk altı ayındaki ortalamasına yakın düzeyde kaydedilen haziran ayı PMI endeksi, imalat sektöründe daralma yaşanan 2015 yılının Ocak-Kasım dönemindeki 48,2'lik ortalamasının ise üzerinde ölçüldü. İstihdam dışında kalan dört alt endeks PMI endeksini haziran ayında olumsuz etkiledi.

Markit Kıdemli Ekonomisti Trevor Balchin, **İstanbul Sanayi Odası** İstanbul İmalat PMI anketine yönelik şu değerlendirmede bulundu:

“Üretim ve yeni siparişlerdeki hafif çaplı düşüşlerin etkisiyle, İstanbul imalat sektörünün faaliyet koşullarında haziran ayında ılımlı düzeyde bozulma yaşandı. İmalat istihdamındaki artış bu bozulmayı hafifletti. Yeni siparişler endeksinin nihai ürün stokları endeksinde oramı son sekiz ayın en düşük düzeyine gerileyerek üretimin gelecek aylarda düşmeye devam edebileceğine işaret etti.”



İmalat sanayiinde sert düşüş

İmalat sanayi satın alma yöneticisi endeksi (PMI) haziranda 47,4'e gerileyerek sektörün içinde bulunduğu daralmanın keskin şekilde hızlandığına işaret etti. İmalat sanayi Nisan 2009'dan bu yana en keskin şekilde daralırken, üretim, yeni siparişler ve satın alma aktivitesi belirgin şekilde geriledi. Markit tarafından **İstanbul Sanayi Odası (İSO)** için hazırlanan imalat PMI, mayıs ayında bulunduğu 49,4 düzeyinden 47,4'e geriledi. Endeks art arda dört aydır daralmaya işaret eden 50'nin altı değerler alıyor. İmalat PMI yılın ikinci çeyreğinde ortalama 48,6 değerini alarak 2009'un ilk çeyreğinde görülen 34,5 düzeyinden bu yana en düşük değeri aldı. İmalatçıların aldığı yeni siparişler dördüncü ayda da geriledi. Mayısta 49,4 olan yeni siparişler alt endeksi, haziranda Nisan 2009'dan bu yana en düşük değeri alarak 45,3'e geriledi. Şirketlerin cevapları yurtiçi siparişlerin ihracat siparişlerinden daha hızlı daraldığını ortaya koydu. Art arda altıncı defa daralma kaydeden yeni ihracat siparişleri alt endeksi mayıstaki 48,2 düzeyinden haziranda 46,3'e geriledi. **İSTANBUL REUTERS**



İMALAT SANAYİİNDE DARALMA HIZLANDI

İMALAT SANAYİİ SATIN ALMA YÖNETİCİSİ ENDEKSİ HAZİRAN'DA 47.4'E GERİLEYEREK NİSAN 2009'DAN BU YANA EN DÜŞÜK DEĞERİ ALDI.

TÜRKİYE imalat sanayinde daralma hız kazandı ve **Istanbul Sanayi Odası (İSO)** imalat sanayi satın alma yöneticisi endeksi (PMI) Haziran ayında 47.4 ile kriz yılı 2009'un Nisan ayından bu yana en düşük düzeye geriledi. Markit tarafından **İSO** için hazırlanan imalat PMI, Mayıs ayında bulunduğu 49.4 düzeyinden 47.4'e geriledi. Endeks art arda dört aydır daralmaya işaret eden 50'nin altı değerler alıyor. İmalat PMI yılın ikinci çeyreğinde ortalama 48.6 değerini alarak 2009'un ilk çeyreğinde görülen 34.5 düzeyinden bu yana ki en düşük değeri aldı.



ART ARDA GERİLEME

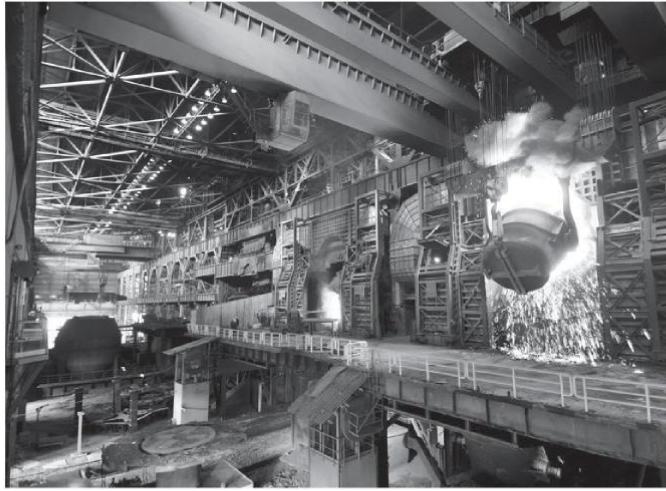
İMALATÇILARIN aldığı yeni siparişler art arda dördüncü ayda da geriledi. Mayıs ayında 49.4 olan yeni siparişler alt endeksi, Haziran'da Nisan 2009'dan bu yana en düşük değeri alarak 45.3'e geriledi. Şirketlerin ankete verdikleri cevaplar yurtiçi siparişlerin ihracat siparişlerinden daha hızlı daraldığını ortaya koydu. Markit Kıdemli Ekonomisti Trevor Balchin, **İSO** Türkiye İmalat PMI anketine ilişkin değerlendirmede, "Haziran ayı PMI endeksi, Türk imalat sektörü faaliyet şartlarının Nisan 2009'dan

beri gözlenen en yüksek hızda bozulduğuna işaret etti. PMI endeksinde son dönemde gözlenen zayıf seyir Türkiye İstatistik Kurumu'nun yayımladığı resmi sanayi üretim verilerine de yansdı. Takvim etkisinden arındırılmış sanayi üretiminin yıllık büyüme hızı Nisan'da yüzde 0.7'ye geriledi" dedi. Art arda alt endeksi Mayıs'taki 48.2 düzeyinden Haziran'da 46.3'e geriledi. Yeni siparişlerdeki düşüşe paralel olarak üretim alt endeksi de Nisan 2009'dan bu yana en düşük değeri alarak 49.2'den 45.9'a indi. **İstanbul** - dha



İSTANBUL SANAYİ ODASI (İSO) İMALAT SANAYİ SATIN ALMA YÖNETİCİSİ ENDEKSİ (PMI):

'İmalat sanayiinde daralma hızlandı'



➔ **TÜRKİYE** İmalat sanayiinde daralma hız kazandı ve **İstanbul Sanayi Odası (İSO)** İmalat sanayi satın alma yöneticisi endeksi (PMI) Haziran ayında 47,4 ile kriz yılı 2009'un Nisan ayından bu yana en düşük düzeye geriledi.

Markit tarafından **İSO** için hazırlanan İmalat PMI, Mayıs ayında bulunduğu 49,4 düzeyinden 47,4'e geriledi. Endeks art arda dört aydır daralmaya işaret eden 50'nin altı değerler alıyor. İmalat PMI yılın ikinci çeyreğinde ortalama

Markit tarafından **İSO** için hazırlanan İmalat PMI, Mayıs ayında bulunduğu 49,4 düzeyinden 47,4'e geriledi. Endeks art arda dört aydır daralmaya işaret eden 50'nin altı değerler alıyor.

48,6 değerini alarak 2009'un ilk çeyreğinde görülen 34,5 düzeyinden bu yana en düşük değeri aldı.

İmalatçıların aldığı yeni siparişler art arda dördüncü ayda da geriledi. Mayıs ayında 49,4 olan yeni siparişler alt endeksi, Haziran'da Nisan 2009'dan bu yana en düşük değeri alarak 45,3'e geriledi. Şirketlerin ankete verdikleri cevaplar yurtiçi siparişlerin ihracat siparişlerinden daha hızlı daraldığını ortaya koydu.

Markit Kıdemli Ekonomisti Trevor Balchin, **İSO** Türkiye İmalat PMI anketine ilişkin değerlendirmede, "Haziran ayı PMI endeksi, Türk İmalat sektörü faaliyet koşullarının Nisan 2009'dan beri gözlenen en yüksek hızda bozulduğuna işaret etti. PMI endeksinde son dönemde gözlenen zayıf seyir Türkiye İstatistik Kurumu'nun yayımladığı resmi sanayi üretim verilerine de yansdı.

Takvim etkisinden arındırılmış sanayi üretiminin yıllık büyüme hızı Nisan'da yüzde 0,7'ye geriledi" dedi.

Art arda altıncı defa daralma kaydeden yeni ihracat siparişleri alt endeksi Mayıs'taki 48,2 düzeyinden Haziran'da 46,3'e geriledi. Yeni siparişlerdeki düşüşe paralel olarak üretim alt endeksi de Nisan 2009'dan bu yana en düşük değeri alarak 49,2'den 45,9'a indi. İmalat sektöründe girdi fiyatları kura bağlı olarak artarken, uzun dönemli ortalamalardan daha hafif yükseliş kaydetti. İmalatçıların mamul mal fiyatlarındaki artış Mayıs ayına göre yavaşladı da uzun vadeli ortalamaların üzerinde gerçekleşti.

İmalat PMI istihdam, üretim, yeni siparişler, girdi stokları ve tedarikçilerin teslim süreleri alt endekslerinin ağırlıklandırılması yöntemiyle hesaplanıyor. /DHA

Sanayide 7 yılın en düşük performansı

▼ İmalat sanayi satın alma yöneticisi endeksi (PMI) haziran ayında 47,4'e gerileyerek sektörün içinde bulunduğu daralmanın keskin şekilde hızlandığını gösterdi. İmalat sanayi Nisan 2009'dan bu yana en keskin şekilde daralırken, üretim, yeni siparişler ve satın alma aktivitesi belirgin şekilde geriledi.

Markit tarafından **İstanbul Sanayi Odası (İSO)** için hazırlanan imalat PMI, mayıs ayında bulunduğu 49,4 düzeyinden 47,4'e geriledi. Endeks art arda dört aydır daralmaya işaret eden 50'nin altı değerler alıyor. İmalat PMI yılın ikinci çeyreğinde ortalama 48,6 değerini alarak 2009'un ilk çeyreğinde görülen 34,5 düzeyinden bu yana ki en düşük değeri aldı.

İhracat siparişleri 6 aydır daralıyor

İmalatçıların aldığı yeni siparişler art arda dördüncü ayda da geriledi. Mayıs ayında 49,4 olan yeni siparişler alt endeksi, haziranda Nisan 2009'dan



FOTOĞRAF: REUTERS

Markit tarafından **İSO** için hazırlanan imalat PMI, mayıs ayında bulunduğu 49,4 düzeyinden 47,4'e geriledi. Endeks art arda dört aydır daralmaya işaret eden 50'nin altı değerler alıyor.

bu yana en düşük değeri alarak 45,3'e geriledi. Şirketlerin ankete verdikleri cevaplar yurtiçi siparişlerin ihracat siparişlerinden daha hızlı daraldığını ortaya koydu. Art arda altıncı defa daralma kaydeden yeni ihracat siparişleri alt endeksi mayıstaki 48,2 düzeyinden haziranda 46,3'e geriledi.

Yeni siparişlerdeki düşüşe paralel olarak üretim alt endeksi de Nisan 2009'dan bu yana en düşük değeri alarak 49,2'den 45,9'a indi. İmalat sektöründe girdi fiyatları kura bağlı olarak artarken, uzun dönemli ortalamalardan daha hafif yükseliş kaydetti. **İSTANBUL** REUTERS



Sanayide tehlike zilleri çalıyor

İstanbul Sanayi Odası Türkiye İmalat PMI endeksi, üst üste dört ay olacak şekilde Haziran ayında kritik eşik değer 50.0'ın altında kalarak imalat sektörünün faaliyet koşullarındaki kötüleşmenin devam ettiğini gösterdi. PMI endeksi, haziran ayında 47.4'e gerileyerek daralmanın Nisan 2009'dan beri gözlenen en yüksek hızda gerçekleştiğine işaret etti. ● **4'TE**



Sanayide tehlike zilleri çalıyor

İstanbul Sanayi Odası Türkiye ve İstanbul İmalat PMI Haziran 2016 raporları açıklandı. Rapora göre **İSO** Türkiye İmalat Sanayi PMI Endeksi, Haziran ayında 47.4'e geriledi. Sanayinin sağlıklı olması için endeksin en az 50 olması gerekiyor



Ekonomik büyümenin öncü göstergesi olan imalat sanayi performansında en hızlı ve güvenilir referans kabul edilen **İstanbul Sanayi Odası (İSO)** Türkiye ve İstanbul İmalat PMI (Satın Al-

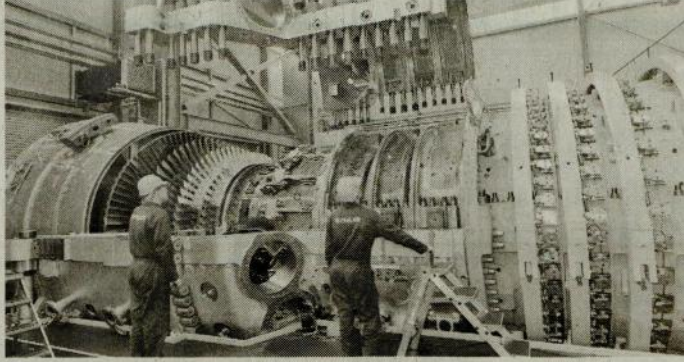
ma Yöneticileri Endeksi) anketlerinin Haziran 2016 dönemi sonuçları açıklandı.

Buna göre **İSO** Türkiye İmalat PMI endeksi, üst üste dört ay olacak şekilde Haziran ayında kritik eşik değer

50.0'ın altında kalarak imalat sektörünün faaliyet koşullarındaki kötüleşmenin devam ettiğini gösterdi. Ayrıca Mayıs ayında 49.4 düzeyinde ölçülen PMI endeksi, Haziran ayında 47.4'e gerileyerek daralmanın Nisan 2009'dan beri gözlenen en yüksek hızda gerçekleştiğine işaret etti.

Tedarikçilerin teslim süresi dışında kalan dört alt endeks, PMI endeksinin haziran- da olumsuz etkiledi. PMI endeksinin 2016 yılı ikinci çeyrek ortalaması olan 48.6 ise 2009 yılının ilk çeyreğinden beri görülen en düşük düzey olarak kaydedildi.

EKONOMİ SERVİSİ



İmalat sektöründe son 7 yılın en kötü rakamı

MARKIT tarafından **İstanbul Sanayi Odası (İSO)** için hazırlanan imalat PMI, Mayıs ayında bulunduğu 49.4 düzeyinden 47.4'e geriledi. Endeks art arda dört aydır daralmaya işaret eden 50'nin altı değerler alıyor. İmalat PMI yılın ikinci çeyreğinde ortalama 48.6 değerini alarak 2009'un ilk çeyreğinde görülen 34.5 düzeyinden bu yana en düşük değeri aldı. İmalatçıların aldığı yeni siparişler art arda dördüncü ayda da geriledi. Mayıs ayında 49.4 olan yeni siparişler alt endeksi,

Haziran'da Nisan 2009'dan bu yana en düşük değeri alarak 45.3'e geriledi. Şirketlerin ankete verdikleri cevaplar yurtiçi siparişlerin ihracat siparişlerinden daha hızlı daraldığını ortaya koydu. Art arda altıncı defa daralma kaydeden yeni ihracat siparişleri alt endeksi Mayıs'taki 48.2 düzeyinden Haziran'da 46.3'e geriledi.

Yeni siparişlerdeki düşüşe paralel olarak üretim alt endeksi de Nisan 2009'dan bu yana en düşük değeri alarak 49.2'den 45.9'a indi.



AVM'lerdeki kiralanabilir alanlarda metrekare başına düşen ciro yüzde 4,3 yükseldi. Verimlilik ise İstanbul'da 837 lira, Anadolu'da 687 lira düzeyinde gerçekleşti.

Alışveriş Merkezleri ve Yatırımcılar Derneği (AYD) ile Akademetre Research tarafından ortaklaşa oluşturulan AVM Endeksi'nin mayıs ayı sonuçları açıklandı. Buna göre endeks, mayısta geçen yılın aynı dönemine kıyasla yüzde 4,3 arttı ve 196 puana ulaştı. Aynı dönemde, AVM'lerdeki kiralanabilir alanlarda metrekare başına düşen ciro yüzde 4,3 yükseldi ve verimlilik metrekare başına 747 liraya çıktı. Verimlilik, İstanbul'da 837 lira, Anadolu'da 687 lira düzeyinde gerçekleşti.

Söz konusu dönemde kategoriler bazında endeks de yüzde 4 artış kaydetti. En yüksek ciro artışı ise yüzde 12'yle yiyecek kategorisinde görüldü. Kategori bazında ayakkabı-çanta da yüzde 11, hipermarkette yüzde 9, giyimde yüzde 4 ve AVM'lerdeki diğer alan cirolarında yüzde 2,2 artış yaşanırken, teknoloji hipermarket ciroları yüzde 1 düşüş gösterdi. Ziyaret sayısı endeksinde ise mayısta bir önceki yılın aynı dönemine kıyasla bir değişim yaşanmadı.

Açıklamada görüşlerine yer verilen AYD Başkanı Hulusi Belgü, bu yıl yaşanan terör olayları nedeniyle martta azalan AVM'lerin ciro ve ziyaretçi sayılarının, nisanda baharın

başlaması, havaların ısınması, sezon değişimi ve tüketimde beklenen artışın gözlenmesiyle yeniden yükselişe geçtiğini anımsattı.

Mayıs endeksinde, Ramazan ayı öncesi dönem olmasının etkisiyle bir artış gözlenildiğini belirten Belgü, ancak bu yükselişin enflasyonun altında kaldığına işaret etti. Belgü, en yüksek ciro artışının yüzde 12'yle yiyecek kategorisinde gerçekleştiğine dikkati çekerek, şunları kaydetti:

RAMAZANDA CİRO ARTIŞI OLABİLİR

"Bu, son aylarda yaşanan korku ve endişelerin, hayatın akışının normale döndüğünün göstergesi olarak kabul edilebilir. 2016 yılı yaşanan süreçlerden ve olumsuzluklardan her ne kadar etkilenmiş, durağan seyretmiş olsa da artış kaydetmeye devam ediyor. Ramazan ayında gıda perakendesi başta olmak üzere bir miktar ciro artışı yaşanması söz konusu olabilir. Bunda yaz sezonuna girişin de etkisi yaşanacaktır. Ayrıca, turizm sektörünün içinde bulunduğu sıkıntılı günlerin

devletin alacağı önlemlerle önüne geçileceği düşüncesindeyim. Nitekim Rusya ve İsrail ile yaşanan normalleşme sürecine giriş adımıyla, sektörün de önünü açacaktır kanısındayım. Sürecin olumlu devam etmesi durumunda, yerli halkın olduğu kadar, yabancı turistlerin de yapacağı harcamaların önümüzdeki döneme olumlu yansıtacağı inancındayız." İSTANBUL AA

Perakende fiyatları arttı

İstanbul'da, haziran ayında perakende fiyatlar yüzde 0,19 ve toptan fiyatlar yüzde 0,34 yükseldi. İstanbul Ticaret Odası'nın (İTO) 1995 bazlı verilerine göre, Haziran 2016 itibarıyla Ücretliler Geçim Endeksi yıllık ortalama yüzde 8,25 ve Toptan Eşya Fiyatları Endeksi yıllık ortalama yüzde 6,49 arttı. İstanbul'da, haziran ayında perakende fiyatlar yüzde 0,19 ve toptan fiyatlar yüzde 0,34 arttı. Söz konusu verilere yıllık bazda bakıldığında ise perakende fiyatlarda yüzde 7,42 ve toptan fiyatlarda yüzde 4,84 yükseliş görüldü.

Sanayi PMI endeksi, haziranda geriledi

İstanbul Sanayi Odası Türkiye İmalat PMI endeksi, üst üste dört ay olacak şekilde haziran ayında kritik eşik değer 50,0'ın altında kalarak imalat sektörünün faaliyet koşullarındaki kötüleşmenin devam ettiğini gösterdi. PMI endeksi, haziran ayında 47,4'e gerileyerek daralmanın Nisan 2009'dan beri gözlenen en yüksek hızda gerçekleştiğine işaret etti. İstanbul Sanayi Odası İstanbul İmalat PMI endeksi de haziran ayında 49,5 olarak ölçüldü. Kritik eşik değer olan 50,0'ın altında kalan PMI endeksinde göre, İstanbul imalat sektörünün faaliyet koşullarında hafif çapta bozulma yaşandı.